

# بناء السلام الحساس للتنوع الإجتماعي

مؤسسة تنمية القيادات الشابة  
الحقيقية التدريبية رقم 1  
النوع الإجتماعي وبناء السلام





الحقيبة التدريبية رقم (1)  
النوع الاجتماعي وبناء السلام

# بناء السلام الحساس للنوع الاجتماعي



مؤسسة تنمية القيادات الشابة

2021م

## لجنة خبراء إعداد الإطار العام للبرنامج:

د. عبد الملك محمد عيسى  
أنفيسة حمود الوشلي  
أوليد عبد الحفيظ الماجد  
أ.فايز الصنوي  
أ.أخنيس  
د. انطلاق محمدعبدالملك المتوكل

## فريق إعداد البرنامج:

د. عبد الملك محمد عيسى  
أنفيسة حمود الوشلي  
أوليد عبد الحفيظ الماجد  
أ.أخنيس  
د. انطلاق محمدعبدالملك المتوكل

## فريق عمل البرنامج:

أنوال الدبيس  
أ.كافية العفيف  
أ.أحمد محمد حسن  
أ.هناء مقبل  
أ.منال المروني

## لجنة خبراء مراجعة البرنامج:

د. انطلاق محمدعبدالملك المتوكل  
د. عبد الملك محمد عيسى  
أنفيسة حمود الوشلي  
أوليد عبد الحفيظ الماجد

## المراجعة اللغوية: أ.زياد القحمة

الترجمة: د. عبدالله الغرياني

الإشراف العام: مديرة عام مؤسسة تنمية القيادات الشابة - أ. صفاء عبدالكريم راوية

المواد التدريبية و المراجع لا تعكس آراء المؤسسة و شركائها

جميع الحقوق محفوظة لمؤسسة تنمية القيادات الشابة  
و يُمنع النسخ أو التصوير أو النقل أو الاقتباس إلا بإذن خطي من المؤسسة ويصرح بتصوير أو استخدام مقاطع لأغراض غير تجارية  
بشرط ذكر المصدر

صندوق بريد: 1432 [www.yldf.org](http://www.yldf.org)

التصميم و الإخراج الفني / بوستر آرت للدعاية و الإعلان  
أحمد حمود شجاع الدين / 770868758



## الحقيبة التدريبية (١) النوع الاجتماعي وبناء السلام

توطئة.....	٩
تمهيد.....	١٣

### ملخص الجلسات التدريبية وتطبيقاتها

التطبيق رقم (١).....	٤١
التطبيق رقم (٢).....	٤٢
التطبيق رقم (٣).....	٤٣
التطبيق رقم (٤).....	٤٤
التطبيق رقم (٥).....	٤٥
التطبيق رقم (٦).....	٤٦
التطبيق رقم (٧).....	٤٧
التطبيق رقم (٨).....	٤٨
التطبيق رقم (٩).....	٤٩
التطبيق رقم (١٠).....	٥٠
التطبيق رقم (١١).....	٥١
التطبيق رقم (١٢).....	٥٣
التطبيق رقم (١٣).....	٥٤
التطبيق رقم (١٤).....	٥٥
التطبيق رقم (١٥).....	٥٦
التطبيق رقم (١٦).....	٥٧
التطبيق رقم (١٧).....	٥٨
التطبيق رقم (١٨).....	٥٩
التطبيق رقم (١٩).....	٦٠
التطبيق رقم (٢٠).....	٦١
التطبيق رقم (٢١).....	٦٢
التطبيق رقم (٢٢).....	٦٣
التطبيق رقم (٢٣).....	٦٤

### دليل المتدربة /المتدرب المادة العلمية:

تمهيد:.....	٦٧
أولاً مفاهيم النوع الاجتماعي:.....	٦٨
ثانياً السياق التاريخي للنوع الاجتماعي:.....	٦٩
ثالثاً النوع الاجتماعي والبيولوجي:.....	٧٠
رابعاً: أدوار النوع الاجتماعي:.....	٧٣
خامساً: العوامل التي تؤدي إلى الحاجة إلى تغيير أدوار النوع الاجتماعي:.....	٧٦

- ٨١ .....سادساً: احتياجات النوع الاجتماعي:
- ٨٣ .....سابعاً: النوع الاجتماعي في حالات الحروب والصراعات والأزمات:
- ٨٨ .....ثامناً تحليل النوع الاجتماعي:

## تمارين

- ١٠١ .....تمرين ألعاب الطفولة - ماذا لعبنا وبماذا لعبنا؟
- ١٠٢ .....تمرين القدوة.....
- ١٠٣ .....تمرين الفرق بين النوع الاجتماعي والجنس.....
- ١٠٤ .....ورقة العمل.....
- ١٠٥ .....تمرين أدوار النوع الاجتماعي.....
- ١٠٦ .....تمرين معرفة الأدوار.....
- ١٠٧ .....تمرين العوامل التي تؤدي إلى الحاجة إلى تغيير أدوار النوع الاجتماعي.....
- ١٠٨ .....تمرين الاحتياجات العملية والاستراتيجية للنساء.....
- ١٠٩ .....ورقة عمل.....
- ١١٠ .....تمرين الاحتياجات العملية ، الاحتياجات الاستراتيجية.....
- ١١١ .....دراسة حالة/قرية ميين.....
- ١١٢ .....مشروع القروض الصغيرة للنساء.....
- ١١٣ .....دراسة حالة/ترميم بركة في كوكبان.....
- ١١٤ .....تمرين تأثير الحروب و النزاعات على النوع الاجتماعي.....
- ١١٥ .....تمرين أهمية التحليل من منظور النوع الاجتماعي.....
- ١١٦ .....تمرين تقسيم العمل على أساس النوع الاجتماعي.....
- ١٢٠ .....تمرين النسب.....

## الفهرس

## البرنامج التدريبي بناء السلام الحساس للنوع الاجتماعي



# الحقيبة التدريبية (1) النوع الاجتماعي وبناء السلام



المركز الوطني  
للحقوق الجنسانية  
1998





## توطئة

من خلال منظمات مجتمع مدني ومبادرات مجتمعية قوية وفعالة وقادرة لضمان تحقيق عملية بناء سلام شامل حساس للنوع الاجتماعي»، ومن هذا المنطلق قامت مؤسسة تنمية القيادات الشابة أيضاً بإعداد دراسة عن الأدوات المحلية اليمنية في صناعة السلام ومشاركة النساء فيها لتمثل مرجعية ليمنة البرنامج التدريبي عند استخدامه في اليمن.

المرحلة الثانية : تم تطوير التقنيات الفنية للبرنامج ضمن برنامج «خطوة سلم» والذي كان بالتعاون مع منظمة «كير». حيث هدف البرنامج إلى مشاركة النساء اليمنيات بشكل فعال في عمليات السلام والتأثير على القرارات التي تؤثر على حياتهن. وقد تم في هذه المرحلة تجريب البرنامج التدريبي في العديد من البرامج التي نفذتها المؤسسة واستهدفت شباباً وشابات ومنظمات مجتمع مدني مع العديد من الشركاء منها شبكة «آي كان» وهيئة الأمم المتحدة للمرأة وحقق قبولاً ونجاحاً.

المرحلة الثالثة : تمت مراجعة البرنامج التدريبي ليكون مطابقاً للمعايير الدولية وتضمنين الجزئيات العملية (الهندسة الاجتماعية - الوساطة) وترجمته باللغتين «العربية والإنجليزية» ثم تصميمه وطباعته وسيتم توزيعه لمنظمات المجتمع المدني في اليمن أو في المنطقة العاملة في نفس المجال، ضمن البرنامج الخاص ببناء قدرات مؤسسة تنمية القيادات الشابة (دعم العملية الانتقالية والحكم الرشيد في اليمن) بدعم من (المبادرة الهولندية لتنمية القدرات في مجال التعليم العالي - NICHE) بالتعاون مع جامعة ساكسيون للعلوم التطبيقية، والمنظمة الدولية ستيتلا.

أيضاً في هذه المرحلة تم تصميم وتوزيع محاور البرنامج التدريبي (بناء السلام الحساس للنوع الاجتماعي) إلى 3 حقائب تدريبية متسلسلة تسعى في مجملها إلى وضع رؤية السلام المستدام والشامل، ويمكن أيضاً أن تستخدم كل حقيبة بشكل مستقل عند الاحتياج:

الحقيبة الأولى: بناء السلام والنوع الاجتماعي

الحقيبة الثانية: بناء السلام وحقوق الإنسان/النساء

الحقيبة الثالثة: الهندسة الاجتماعية وبناء السلام الحساس للنوع الاجتماعي.

د.انطلاق محمدعبدالملك لمتوكل

رئيسة مجلس إدارة

مؤسسة تنمية القيادات الشابة

لقد تم إعداد «البرنامج التدريبي لبناء السلام الحساس للنوع الاجتماعي» بواسطة مجموعة من الخبرات والخبراء المعنيين بقضايا بناء السلام المجتمعي والمهمومين بمستقبل مليء بالسلام والتنمية لكل أبناء الوطن ونتيجة للأوضاع التي تعانيها اليمن من نزاعات وحروب. وبالرغم من أن هناك عدداً من الأدلة الدولية التي تتناول السلام ولكن هناك ندرة في وجود أدلة في بناء السلام تراعي السياق العربي واليمني، لذا ارتأت مؤسسة تنمية القيادات الشابة وأخذت على عاتقها مسؤولية تطوير برنامج تدريبي يسهل استخدامه وتطبيقه على مستوى اليمن والوطن العربي وشعوروا بالمسؤولية وانطلاقاً من قيم ومبادئ المؤسسة لتكون نبراساً للحق والتعايش السلمي والتنمية في الوطن الغالي من شماله إلى جنوبه وتتلاحم مع المبادئ الانسانية الراقية لتلعب دوراً محورياً في بناء السلام وإعطاء نموذج حقيقي في العملية السلمية.. نُفذ البرنامج التدريبي عبر عدد من برامج المؤسسة وعدد من شركائها في التنمية.

مراحل تطوير البرنامج التدريبي: تم إعداد واستحداث هذا البرنامج التدريبي وتطويره ضمن رؤية استراتيجية لمؤسسة تنمية القيادات الشابة للسلام المستدام والشامل والتي تتلخص في «أهمية أن عملية السلام الشامل يجب أن تكون مستجيبة للنوع الاجتماعي، والتي يتم فيه استخدام الأدوات والآليات المحلية لحل النزاعات مطعمة بالتجارب والآليات الدولية الحديثة ويشارك فيها الجميع نساء ورجالاً، حيث تشعر فيها المجتمعات المحلية بملكية عملية السلام وبالتالي يتم الحرص والمحافظة على سلام مستدام وشامل»

المرحلة الأولى : بدأت الخطوة الأولى في إعداد هذا البرنامج التدريبي من قبل مؤسسة تنمية القيادات الشابة ضمن برنامج «قيادات نسوية من أجل السلام» الذي تم تنفيذه بالشراكة مع منظمة أوكسفام ومؤسسة أوام في الرؤية والإعداد والتخطيط والتنفيذ، ويتمثل الهدف العام لبرنامج قيادات نسوية من أجل السلام إلى «إيصال وتمثيل احتياجات وأصوات النساء المتضررات من النزاع إلى جميع المستويات المحلية والوطنية والدولية، وذلك



# دليل المدربة / المدرب



الجمعية الوطنية لحقوق الإنسان  
1998

الحقيبة التدريبية رقم (1)  
النوع الاجتماعي وبناء السلام



## تمهيد

### منهجية البرنامج التدريبي (القواعد المتعلقة باستعمال البرنامج)

تم تصميم وتوزيع محاور البرنامج التدريبي (بناء السلام الحساس للنوع الاجتماعي) إلى ٣ حقائب تدريبية متسلسلة تسعى في مجملها إلى وضع رؤية السلام المستدام والشامل ويمكن أيضاً أن تستخدم كل حقيبة بشكل مستقل عند الاحتياج:

• **الحقيبة الاولى:** بناء السلام والنوع الاجتماعي.

• **الحقيبة الثانية:** بناء السلام وحقوق الانسان.

• **الحقيبة الثالثة:** الهندسة الاجتماعية وبناء السلام الحساس لنوع الاجتماعي.

وسيجد مستخدم هذه الحقائب أن طريقة العرض على مستوى الحقيبة التدريبية هو نفسه المتبع في كل الحقائب للبرنامج وقد صمم لتحسين تأثير البرنامج وفائدته حيث يتضح ذلك من خلال الآتي:

#### • دليل المدربة/المدرّب

■ توطئة مختصرة حول محتويات الحقيبة التدريبية.

■ الهدف العام من الحقيبة، والأهداف التفصيلية.

■ الجدول الزمني.

■ الجلسات التدريبية.

■ تطبيقات الجلسة التدريبية.

#### • دليل المتدربة/المتدرب - المادة العلمية.

صُمم البرنامج التدريبي للمدربة/المدرّب، لمساعدتهن/م على القيام بالعملية التدريبية لدورات التدريب في «بناء السلام الحساس للنوع الاجتماعي» بكفاءة وتعتمد هذه الدورات على النهج القائم على مبادئ تعليم الكبار والجلسات والأنشطة فيها قائمة على أسلوب المشاركة والتفاعل، ويجب تنظيمها على أساس الانفتاح بحيث يشعر جميع المتدربات/المتدربين بحرية المشاركة في النقاش.

#### ومن هنا، فمن الأهمية بمكان بصفتك مدربة/مدرّباً:

◀ الشعور بارتياح إزاء أسلوب التدريب القائم على المشاركة.

◀ الإحاطة جيداً بمحتوى دليل المتدربة/المتدرب (المادة العلمية).

◀ قراءة البرنامج التدريبي والمواد المرفقة به وتفهم بنية الجلسات بشكل جيد ووافٍ، بحيث لا يُحتاج للرجوع إليه باستمرار خلال الجلسات، وإنما مراجعته من وقت لآخر.

◀ يُفضل أن يتوفر لدى المدربة/المدرّب خلفية معرفية في النوع الاجتماعي، حقوق الإنسان، تحليل النزاعات، بناء السلام، التخطيط والمناصرة.

#### للمدربة/للمدرّب: لقد أعد البرنامج التدريبي للاستعمال الشخصي كمدربة/كمدرّب وهو يحتوي على

اقتراحات تدريبية، ويرسم بنية كل جلسة، والتعليقات اللازمة لإدارة الأنشطة المتمثلة في التطبيقات.

**الشفافيات:** لقد ترك للمدربة/للمدرّب إعداد الشرائح لكل جلسة على حده، لا تنس أنها فقط أداة

للمساعدة على التدريب. ولا يمكن -ولا ينبغي- أن تحلّ الشفافيات محل المدربة/المدرّب.

**للمتدربات/للمتدربين:** لقد أعدت المادة العلمية (الدليل النظري) للمتدربات/المتدربين ويجب أن

يحصل كل مشاركة ومشارك على نسخة منها في نهاية كل دورة تدريبية.

## خصائص الفئة المستهدفة من التدريب

- القادة الشباب من الإناث والذكور والقيادات الاجتماعية والنسوية العاملة في السلام، والمعنيون/ات بقضايا بناء السلام ودعم وإيصال أصوات النساء وبناء السلام المجتمعي.
- الفئة العمرية من (١٨ عاماً - ٦٠ عاماً).
- عدد المتدربات/المتدربين في الدورة الواحدة (من ١٢ إلى ٢٥ مشاركة/مشارك، كحد أقصى).

## إرشادات أساسية للتدريب

هذه الإرشادات مقسمة إلى أربعة مجالات: المحتوى، الأسلوب، البيئة، والمنتج/الحصيلة، ويتوافق هذا التقسيم مع طريقة تفكير الأشخاص الذين يشاركون في ورشات عمل تدريبية. يُرجى مراجعة هذا القسم باتتباعه قبل الشروع في التدريب.

### المجال الأول : المحتوى

#### التحضير

- التحضير سلفاً، والإلمام تماماً بما سيتم تناوله في كل جلسة.
- التأكد من وجود جميع المواد وجميع المعدات التي يُحتاج إليها لكل جلسة.

#### التنفيذ

- بما أنك المدربة/المدرّب، يجب أن تحيط بالموضوع تماماً.
- ليس عليك إثبات كل ما تعرفه، لكن عليك فهم محتوى المادة العلمية بشكل وافٍ لتسهيل النقاشات ودمج ملاحظات المتدربات/المتدربين ضمن الرسالة التي تريد إيصالها.
- يجب إعداد شرحٍ وافٍ للمتدربات/للمتدربين في دورتك: اشرح الأهداف التدريبية لكل جلسة.
- يجب إفصاح المجال لتعليقات المتدربات/المتدربين وملاحظاتهم على عناصر الدورة.
- التأكد من تنوع الجلسات واستخدام مجموعة من الأساليب للحفاظ على الوتيرة المطلوبة للجلسة في كل يوم. فلقد صممت الجلسات بحيث يكون ذلك ممكناً. تأكد من تطبيق جميع أنشطة الجلسة.
- يجب أن تكون الجلسات معدة جيداً، لكن يتعين أيضاً أن تكون مرناً بحيث تتمكن من الاستجابة لاحتياجات المتدربات/المتدربين.
- اختتام كل جلسة أو يوم عمل بخلاصة لما جرى تغطيته خلال الجلسة. فإن تقديم موجز وتوضيحات للنقاط الرئيسية التي تمت معالجتها يساعد المتدربات/المتدربين على التركيز على نتائج التعلم.
- عدم نسيان توجيه الشكر للمتدربات/للمتدربين على الوقت الذي تم تكريسه للجلسة وعلى اهتمامهم بالأنشطة.

## المجال الثاني : الأسلوب

تقوم منهجية الدورة التدريبية على مبادئ تعلم الكبار وقد صممت الدورة بهدف استخدام عدد متنوع من الأساليب:

- **المحاضرات:** حيث تحتاج مجموعة المتدربات/المتدربين بأكملها للتعليمات والمعلومات المحددة.
- **العصف الذهني:** حيث يتم تداول/إنتاج أفكار كثيرة لإيجاد حلول لقضايا معينة أو إثارة النقاش.
- **دراسات الحالات:** حيث يتم عرض أمثلة من الواقع حدثت فعلاً وتسلط الضوء بشكل موجز على الجوانب الرئيسية للحالة بغرض التحليل والنقاش، ويكون ذلك عادة ضمن مجموعات صغيرة.
- **فرق العمل:** لاستكشاف المفاهيم أو التوصل إلى استنتاج معين.
- **لعب الأدوار:** لاستكشاف حالات محددة.
- **المحاكاة:** حيث يتم صياغة أدوار معينة ضمن سيناريو محدد.
- **النقاشات :** لاستكشاف مزايا وعيوب خيارات متنوعة.



## المجال الثالث : البيئة البيئة المادية

### ◀ مكان تنظيم الدورة التدريبية:

- تنظيم طريقة الجلوس بحيث لا يكون هنالك أي حاجز بينك وبين المتدربات/المتدربين عدم الجلوس إطلاقاً وراء مكتب.
- أياً كانت الترتيبات التي سيتم اتخاذها، يجب التأكد أنه سيكون بإمكانك (وبإمكان المتدربات/المتدربين) التنقل بحرية في أنحاء القاعة.
- التأكد من وجود نوافذ ومن وصول أشعة الشمس إلى القاعة. وعدم الوقوف إطلاقاً في وجه الشمس أو مع أشعة الشمس في عيني المتدربات/المتدربين (أي بإعطاء ظهرك للشمس) فالمشاركات/المشاركون سيفقدون اهتمامهم بالتدريب إذا لم يستطيعوا رؤية المدربة/المدرّب.
- إذا وجدت مكاتب أو طاولات للمتدربات/للمتدربين، البقاء واقفاً خلال التدريب (إلا في حال أطلقت نقاشاً مفتوحاً)، وإذا كان المشاركات/المشاركون يجلسون بشكل دائري أو نصف دائري، يمكنك الجلوس شرط أن تتمكن من رؤية الجميع (بذلك تصبح جزءاً من المجموعة)، أما الأشكال الأكثر شيوعاً للجلوس، فهي على شكل نصف دائري أو مربع.
- وهناك تدابير أخرى قد تتناسب أكثر مع قاعة التدريب أو نوع التدريب، كالجلوس حول طاولات صغيرة الوقوف أمام الورق القلاب أو السبورة أو لوحة العرض.

### ◀ معدات التدريب:

- التأكد من أنه بإمكان جميع المتدربات/المتدربين رؤية الأوراق القلاب أو السبورة والأجهزة السمعية البصرية التي تقوم باستخدامها.
- إذا تم استخدام سبورة سوداء أو بيضاء، التأكد من أن الكتابة واضحة، وأن الأحرف كبيرة وسهلة القراءة وإذا تم استخدام لوح أبيض، تذكر أنه قابل للزلق أكثر من اللوح الأسود وان الكتابة قد تتأثر من جراء ذلك.
- إذا تم استخدام شرائح عرض أو غيرها من العروض، تذكر أنه لا يجب إطلاقاً الاكتفاء بقراءة الشرائح - يجب أن تظهر النقاط الرئيسية فقط على الشاشة - وتكمن مهمة المدربة/المدرّب في شرح تلك النقاط.
- إذا تم استخدام مثل كأسلوب لإحاطة المتدربات/المتدربين علماً بقضية ما، يتم التأكد من أن الملصقات موزعة جيداً على الحيطان بما يمكّن الأشخاص من رؤيتها بوضوح.
- التأكد من أنك توجه المتدربات/المتدربين جيداً
- التأكد من توزيع الوثائق التي سيتم تناولها خلال الجلسة قبل البدء بها، ولكن إذا كانت هذه الوثائق عبارة عن موجز عام للجلسة، يجب عندئذ توزيعها في نهاية الجلسة.

### ◀ فترات الاستراحة:

- يجب أن تستغرق الاستراحة ٢٠ أو ٣٠ دقيقة على الأقل. فالمشاركات/ون بحاجة إلى هذه الفترة لاستجماع تركيزهن/م الذهني ومناقشة المسائل التي أثرت خلال العروض.

## ◀ البيئة النفسية

تتوقف البيئة النفسية عليك تماماً بوصفك المُيسر/المدرّب. وتقتضي مهمتك خلق جو يكون فيه الأشخاص على استعداد للتعلّم. يجب ألا يغيب عن ذهنك أن قضية المساواة بين الجنسين (وليس فقط العدل) هي من مسؤولياتك بشكل رئيسي.

وتأكد أيضاً من أن النساء ضمن المجموعة لا يخضعن لسيطرة الرجال وأن يظلمن بأدوار قيادية. إذا كنت أحد المُيسرات/المُيسرين، التذكر أنه يجب الإعداد والتخطيط للتدريب بصورة جماعية ضمن الفريق، وأن معاملة بعضكم البعض يعكس الاحترام والتعاون ذاته الذي تنتظرونه من المتدربات/المتدربين إن وجود مُيسرة/مُيسر آخر شريك معك في تيسير الجلسات، يساعد في إدارة الجلسات بشكل انسيابي إذ أنه يمكن لأحدكم التركيز على عنصر الوقت والالتزام بالفترات الزمنية المحددة بينما يقوم الثاني بإدارة الجلسة. كما يستطيع عضوا فريق التيسير التنقل بين الفرق، مما يضمن قدراً أكبر من الفعالية ويؤمن كسب الوقت.

### ■ أسلوب التعامل:

- ◆ التعامل مع الآخرين بحرارة وحماسة وبروح الصداقة. وإذا كنت تشعر بمتعة التدريب، فإن المتدربات/المتدربين سيشعرون بالمتعة ذاتها.
- ◆ عدم طرح نفسك أبداً كمُعلمة/مُعلم. فالمشاركات/المشاركون متعلمون من فئة الكبار ويستحقون الاحترام نظراً لسنهم وتجربتهم.
- ◆ حفظ أسماء أكبر عدد ممكن من المتدربات/المتدربين واستخدام الأسماء الشخصية للمتدربات/المتدربين، ليس فقط لطرح الأسئلة، وإنما أيضاً للإشارة إلى نقطة أثارها مشارك محدد، أي أشّر إلى ذلك من خلال تسمية الشخص.
- ◆ يجب أن تبدي اهتماماً حقيقياً بما يقوله المشاركون / المشاركات. وإذا كنت تحتاج إلى مزيد من التوضيح أو الشرح، أطلب ذلك بلطف وبابتسامة. وتذكر أنك لست بممتحن.
- ◆ الاصغاء لما يقوله المشاركون / المشاركات، واصغ جيداً. لا تتوقف عن الإصغاء لما يقولونه ومقاطعتهم لصياغة ردك فلن ينزعج أحد إن توقفت بعض اللحظات للتفكير في ردك فإن استماعك المتأن ينطوي على إطراء للمشارك.
- ◆ الاستماع دائماً لما تقوله المشاركات و المشاركون لبعضهم البعض. فالعديد من الأشخاص يشعرون بالخجل للتكلم بصراحة مع المدربة/المدرّب ، لكنهم سيستخدمون هذه الصراحة مع زملائهم.

### ■ التواصل اللفظي والبصري:

- ◆ النظر مباشرة وبانتظام إلى المتدربات/المتدربين في عينيهم. لا تحدّق بهم (فهذا قد يبعث فيهم الخجل أو الخوف) وإنما أنظر إلى جميع المتدربين/ات.
- ◆ استخدام مجال رؤيتك (بالنظر من زاوية عينك) بما يتيح لك ملاحظة المتدربات/المتدربين الجالسين إلى جانبيك، بالأخص إذا أرادوا التكلم.
- ◆ عند التنقل عبر القاعة، يجب الوقوف إلى جانب الأشخاص الذين ترغب بمخاطبتهم وليس في مواجهتهم إذ أنه غالباً ما ينظر إلى ذلك كموقف عدائي جداً (خاصة إذا اتكأت على المكتب/الطاولة).



◆ التكلم بوضوح وعدم الإسراع كثيراً في الكلام، ولكن بصوت عال بحيث يتمكن جميع المتدربات/المتدربين من سماع وبنبرة خاصة (فالصوت الرتيب سيبعث الملل في نفوس المتدربات/المتدربين).

◆ استخدام المفردات التي تتناسب مع المتدربات/المتدربين فلا داعي في هذا الظرف أن تثبت براعتك. واللغة البسيطة لا تعني المفاهيم البسيطة.

◆ استخدام لغة ومفردات حساسة للنوع الاجتماعي تخاطب الإناث والذكور معاً (المشاركات والمشاركون).

## ■ طريقة الوقوف

◆ الوقوف مستقيماً فالاسترخاء يجعلك تبدو متعباً، وكأنك تتمنى ألا تكون هنا.

◆ معظم الثقافات ترى أنه من غير اللائق الإشارة إلى الأشخاص بالإصبع أو الوقوف ويداك على مستوى الوركين. وكثيراً ما ينظر أيضاً إلى طي الذراعين على أنه أمر غير مقبول.

◆ التنقل عبر أنحاء القاعة لسبب معين: الإشارة إلى نقطة محددة، التكلم إلى فريق معين، التحقق مما إذا كانت إحدى الفرق بحاجة لمساعدتك فهناك أنواع من المدربات/المدربين لا ينبغي أن تشبه به:

■ المتجولة/المتجول: الذي لا يتوقف عن المشي ذهاباً وإياباً. ويصيب المشاركات/المشاركين بالدوخة جراء هذه الحركة المتواصلة ولا يستطيعون الإصغاء إلى ما يقال.

■ المتمايلة/المتمايل: إنه مشابه للسابق، لكنه يبقى في مكانه ويتمايل من جنب إلى آخر.

■ الهائمة/الهائم: يمشي في كل أنحاء القاعة، ويتكلم مع الأشخاص وهو يقف وراءهم، ولا يتوقف عن الكلام.

■ التمثال: هو كالتمثال تماماً، لا تصدر عنه حركة على الإطلاق.

■ المترددة/المتردد: يحرك يديه طوال الوقت، ليس للإشارة إلى نقطة معينة وإنما لمجرد تحريك اليدين. وهذا ما يؤدي إلى تحويل أنظار واهتمام المتدربين/ات.

يجب أن يكون التدريب نشاطاً ممتعاً بالنسبة للمدربة/المدرّب وللمتدربات/المتدربين في آن واحد، فهو يشكل تجربة تعليمية للجميع. تأكد من أنك تعترف بما تتعلمه من المتدربات/المتدربين.



القيادة الوطنية  
1998

## ■ النتائج

- ◆ يجب أن تكون نتائج أي تدريب ملموسة. وفي حال قدم المشاركات/المشاركون بعض التوصيات أو اتخذوا بعض القرارات، احرص على أن يتم تطبيقها.
- ◆ قد يكون من الصعب الكلام عن النتائج خلال الدورة. تأكد من قدرتك على المتابعة في مرحلة لاحقة.
- ◆ الطلب من المتدربات/المتدربين تقديم موجز لما تعلموه خلال الجلسة أو يوم العمل.
- ◆ إذا تم استخدام التقييم الكتابي، التأكد من أن يترك الوقت الكافي للمتدربات/للمتدربين لاستكمال التقييم.
- ◆ عند استخدام أسلوب التقييم الخطي، التأكد دائماً من أن أوراق التقييم مجهولة الأسماء (أي لا تطلب من المتدربات/المتدربين تدوين أسمائهم عليها).
- ◆ التأكد من أن لغة التقييم حساسة للنوع الاجتماعي وتخاطب الإناث والذكور.

## توطئة الحقبة التدريبية ١

تم تناول مواضيع الحقبة على عدة محاور:

- ◀ المحور الأول: بعنوان «مفاهيم النوع الاجتماعي»: (مفهوم النوع الاجتماعي، تعريف عملي للنوع الاجتماعي، مفهوم المساواة في النوع الاجتماعي، مفهوم العدالة في النوع الاجتماعي).
- ◀ المحور الثاني بعنوان «السياق التاريخي للنوع الاجتماعي».
- ◀ المحور الثالث بعنوان «الفرق بين النوع الاجتماعي والنوع البيولوجي».
- ◀ المحور الرابع بعنوان «أدوار النوع الاجتماعي» ويناقش المواضيع: (الدور الإنجابي، الدور الإنتاجي، الدور المجتمعي، الدور السياسي، أدوار المرأة والرجل في نطاق الأسرة والمجتمع، المؤسسات المؤثرة في تكريس أدوار النوع الاجتماعي -مؤسسة الأسرة، مؤسسة المدرسة، مؤسسة الإعلام-).
- ◀ المحور الخامس بعنوان «العوامل التي تؤدي إلى الحاجة إلى تغيير أدوار النوع الاجتماعي»، ويناقش المواضيع: ظروف اقتصادية (الفقر، وازدياد عدد النساء اللاتي يقمن بإعالة أسرهن)، العامل الثقافي، عامل الهجرة الخارجية (بالذات للرجال) وعمل مكثف يتطلب المزيد من الوقت للمجموعة التي لم تهجر (غالبا النساء)، مسؤوليات جديدة للبنات العمل خارج البيت دون الوصول لموارد إضافية، عامل زيادة عدد الفتيات المتعلمات.
- ◀ المحور السادس بعنوان «احتياجات النوع الاجتماعي» يناقش موضوعات (الاحتياجات العملية، الاحتياجات الاستراتيجية، خصائص الاحتياجات العملية والاستراتيجية للنوع الاجتماعي، آليات معالجة الاحتياجات العملية والاستراتيجية للنوع الاجتماعي).
- ◀ المحور السابع بعنوان «النوع الاجتماعي في الحروب والنزاعات» يناقش موضوعات (تأثيرات الحروب والنزاعات على النوع الاجتماعي، أهمية مراعاة النوع الاجتماعي في الحروب والنزاعات).
- ◀ المحور الثامن بعنوان «تحليل النوع الاجتماعي» يناقش موضوعات (مفاهيم تحليل النوع الاجتماعي، أهمية التحليل للنوع الاجتماعي في الحروب والنزاعات، أدوات تحليل النوع الاجتماعي، ملخص بأدوات تحليل النوع الاجتماعي، أداة تحليل تقسيم العمل على أساس النوع الاجتماعي، أداة تحليل أدوار النوع الاجتماعي، أداة تحليل احتياجات النوع الاجتماعي، أداة تحليل الحصول على الموارد والتحكم فيها على أساس النوع الاجتماعي، أداة تحليل مستويات المشاركة، مصفوفة تحليل النوع الاجتماعي).



## الهدف العام

إكساب المتدربات/المتدربين معارف ومهارات واتجاهات تمكنهم من مراعاة وتحليل النوع الاجتماعي في عملية بناء السلام.

## الأهداف التفصيلية:

- في نهاية البرنامج سيكون المتدربة/المتدرب قادرة/قادر على أن:
  - تتعرف/يتعرف على مفاهيم النوع الاجتماعي).
  - تتعرف/يتعرف على السياق التاريخي للنوع الاجتماعي.
  - تدرك/يدرك الفرق بين النوع الاجتماعي والنوع البيولوجي.
  - تتعرف/يتعرف على أدوار النوع الاجتماعي.
  - تتعرف/يتعرف على المؤسسات المؤثرة في تكريس أدوار النوع الاجتماعي.
  - تدرك/يدرك العوامل التي تؤدي إلى الحاجة إلى تغيير أدوار النوع الاجتماعي.
  - تتعرف/يتعرف على احتياجات النوع الاجتماعي (الاحتياجات العملية، الاحتياجات الاستراتيجية)
  - تفرق/يفرق بين خصائص الاحتياجات العملية والاستراتيجية للنوع الاجتماعي.
  - تتعرف/يتعرف على آليات معالجة الاحتياجات العملية والاستراتيجية للنوع الاجتماعي.
  - تدرك/يدرك تأثيرات الحروب والنزاعات على النوع الاجتماعي وأهمية مراعاة النوع الاجتماعي في الحروب والنزاعات.
  - تتعرف/يتعرف على مفاهيم تحليل النوع الاجتماعي.
  - تدرك/يدرك أهمية التحليل للنوع الاجتماعي في الحروب والنزاعات.
  - تتعرف/يتعرف على أدوات تحليل النوع الاجتماعي.

# الجدول الزمني



القيادة الوطنية  
1998







اليوم الأول

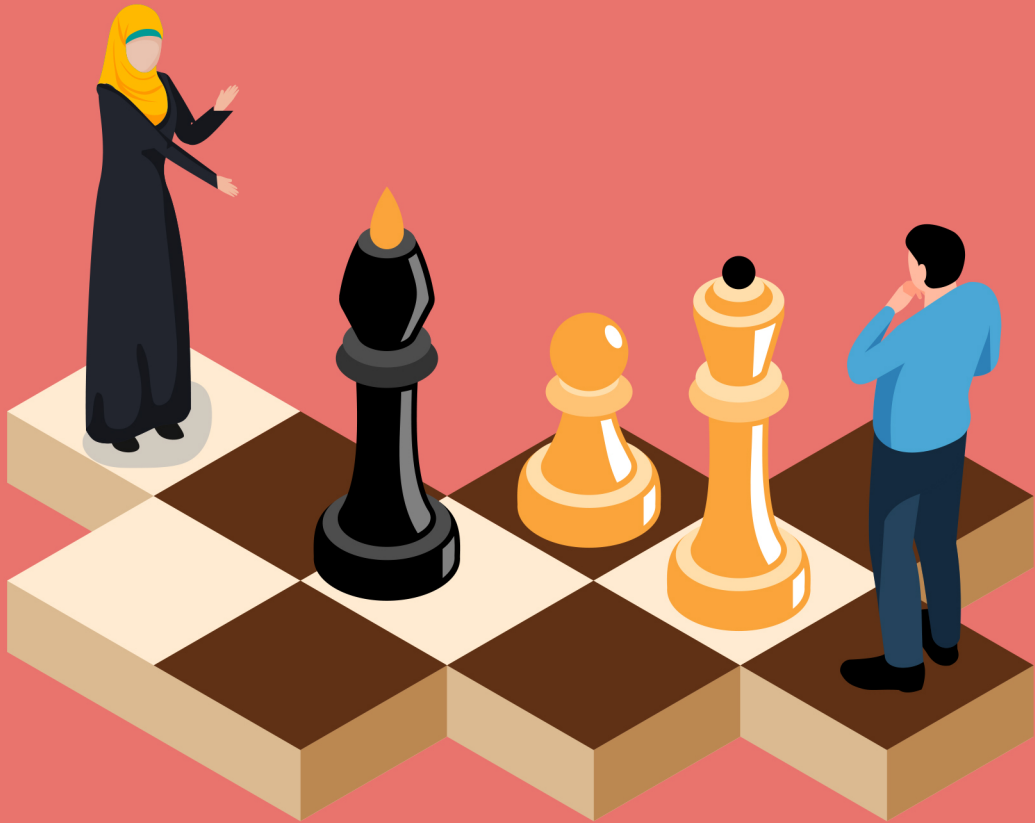
الجلسة	الموضوعات	رقم التطبيقات	الزمن
الجلسة الأولى	الافتتاح	1	د 30
	مفاهيم النوع الاجتماعي	2	د 60
	مفاهيم النوع الاجتماعي	3	د 60
استراحة 30 دقيقة			
الجلسة الثانية	السياق التاريخي للنوع الاجتماعي.	4	د 15
	الفرق بين النوع الاجتماعي والنوع البيولوجي	5	د 30
	أدوار النوع الاجتماعي	6	د 40
	أدوار النوع الاجتماعي	7	د 5
استراحة غداء 60 دقيقة			
الجلسة الثالثة	المؤسسات المؤثرة في تكريس ادوار النوع الاجتماعي (مؤسسة الأسرة، مؤسسة المدرسة، مؤسسة الإعلام)	8	د 60
	العوامل التي تؤدي إلى الحاجة إلى تغيير أدوار النوع الاجتماعي	9	د 60

الجلسة	الموضوعات	رقم التطبيقات	الزمن
الجلسة الأولى	تلخيص ومراجعة موضوعات اليوم السابق	10	30 د
	(الاحتياجات العملية، الاحتياجات الاستراتيجية) وخصائصها.	11	90 د
استراحة 30 دقيقة			
الجلسة الثانية	آليات معالجة الاحتياجات العملية والاستراتيجية للنوع الاجتماعي	12	30 د
	تأثيرات الحروب والنزاعات على النوع الاجتماعي	13	60 د
استراحة غداء 60 دقيقة			
الجلسة الثالثة	مفهوم تحليل النوع الاجتماعي	14	15 د
	مفهوم التحليل الحساس للنوع الاجتماعي	15	15 د
	أهمية التحليل الحساس للنوع الاجتماعي في الحروب والنزاعات	16	30 د





# الخطة التدريبية



الجمعية الوطنية لحقوق الإنسان  
1998

الحقيبة التدريبية رقم (1)  
النوع الاجتماعي وبناء السلام



الجلسة	الموضوعات	رقم التطبيقات	الزمن
الجلسة الأولى	تلخيص ومراجعة موضوعات اليوم السابق	17	30 د
	أدوات تحليل النوع الاجتماعي: أداة تقسيم العمل	18	45 د
	أدوات تحليل النوع الاجتماعي: أداة تحليل أدوار النوع الاجتماعي	19	45 د
استراحة 30 دقيقة			
الجلسة الثانية	أدوات تحليل النوع الاجتماعي: أداة تحليل احتياجات النوع الاجتماعي	20	45 د
	أدوات تحليل النوع الاجتماعي: أداة تحليل الحصول على الموارد والتحكم فيها على أساس النوع الاجتماعي	21	45 د
استراحة غداء 60 دقيقة			
الجلسة الثالثة	أدوات تحليل النوع الاجتماعي: أداة تحليل مستويات المشاركة على أساس النوع الاجتماعي	22	30 د
	أدوات تحليل النوع الاجتماعي: أداة مصفوفة تحليل النوع الاجتماعي	23	30 د

رقم الجلسة	رقم التطبيق	اسم التطبيق	زمن التطبيق	الموضوع الرئيسي	الموضوعات الفرعية	الأسلوب التدريبي	الأدوات المستخدمة
الأولى	(1)	إدارة الافتتاح	60 دقيقة	الافتتاح	<p>١- التعريف بفريق التدريب.</p> <p>٢- نتعرف على بعضنا البعض (كسر الجليد).</p> <p>٣- أخذ توقعات المشاركين.</p> <p>٤- ضوابط الدورة التدريبية.</p> <p>٥- إجراء التقييم القبلي.</p> <p>٦- عرض الهدف العام والأهداف التفصيلية للدورة التدريبية.</p> <p>٧- أوقات ومواعيد وعدد أيام التدريب وعناوين الموضوعات في الدورة التدريبية.</p> <p>٨- المرافق المتعلقة بمكان تنفيذ التدريب.</p> <p>٩- مفاهيم النوع الاجتماعي: مفهوم النوع الاجتماعي، تعريف عملي للنوع الاجتماعي، مفهوم المساواة في النوع الاجتماعي، مفهوم العدالة في النوع الاجتماعي.</p>	متروك للمدربة/ المدرب اختيار الأساليب المناسبة.	متروك للمدربة/ المدرب اختيار الأدوات المستخدمة المناسبة.



رقم الجلسة	رقم التطبيق	اسم التطبيق	زمن التطبيق	الموضوع الرئيسي	الموضوعات الفرعية	الأسلوب التدريبي	الأدوات المستخدمة
الأولى	(2)	تمرين ألعاب الطفولة- ماذا لعبنا وبماذا لعبنا؟	30 دقيقة	مفاهيم النوع الاجتماعي	مفهوم النوع الاجتماعي، تعريف عملي للنوع الاجتماعي، مفهوم المساواة في النوع الاجتماعي، مفهوم العدالة في النوع الاجتماعي.	تقسيم مجموعات، نقاش	ورق قلاب، أفلام ملونة
الأولى	(3)	تمرين القوة	30 دقيقة	مفاهيم النوع الاجتماعي	مفهوم النوع الاجتماعي، تعريف عملي للنوع الاجتماعي، مفهوم المساواة في النوع الاجتماعي، مفهوم العدالة في النوع الاجتماعي.	تقسيم مجموعات، نقاش	ورق قلاب، أفلام ملونة
الثانية	(4)	السياق التاريخي للنوع الاجتماعي.	15 دقيقة	السياق التاريخي للنوع الاجتماعي.	السياق التاريخي للنوع الاجتماعي	عرض شرائح	شرائح السياق التاريخي للنوع الاجتماعي.
الثانية	(5)	تمرين الفرق بين النوع الاجتماعي والنوع البيولوجي	30 دقيقة	النوع الاجتماعي والنوع البيولوجي.	الفرق بين النوع الاجتماعي والنوع البيولوجي.	مباراة إدارية، عرض	بطائق موضوع الفرق بين النوع الاجتماعي والبيولوجي، شريحة الفرق بين النوع الاجتماعي والبيولوجي
الثانية	(6)	أدوار النوع الاجتماعي	40 دقيقة	أدوار النوع الاجتماعي.	أدوار النوع الاجتماعي، (الإنجابي، الإنتاجي، المجتمعي).	عمل مجموعات، نقاش	ورق قلاب، أفلام ملونة



المركز الوطني  
لدراسات النوع الاجتماعي  
1998

رقم الجلسة	رقم التطبيق	اسم التطبيق	زمن التطبيق	الموضوع الرئيسي	الموضوعات الفرعية	الأسلوب التدريبي	الأدوات المستخدمة
الثانية	(7)	أدوار النوع الاجتماعي	5 دقائق	أدوار النوع الاجتماعي.	الدور الإنجابي، الدور الإنتاجي، الدور المجتمعي، أدوار المرأة والرجل في نطاق الوحدة المنزلية والمجتمع	عرض وتقديم	شريحة أدوار النوع الاجتماعي
الثالثة	(8)	المؤسسات المؤثرة في أدوار النوع الاجتماعي	10 دقائق	أدوار النوع الاجتماعي.	المؤسسات المؤثرة في تكريس أدوار النوع الاجتماعي (مؤسسة الأسرة، مؤسسة المدرسة، مؤسسة الإعلام)	عصف ذهني، عرض، نقاش جماعي.	أقلام ملونة، ورق قلاب، عرض شريحة المؤسسات المؤثرة في تكريس أدوار النوع الاجتماعي
الثالثة	(9)	العوامل التي تؤدي إلى الحاجة إلى تغيير أدوار النوع الاجتماعي	50 دقيقة	أدوار النوع الاجتماعي.	العامل الاقتصادي (الفقر) وازدياد عدد النساء اللاتي يقمن بإعالة أسرهن. العامل الثقافي. عامل الهجرة الخارجية (بالذات للرجال) وعمل مكثف يتطلب المزيد من الوقت للمجموعة التي لم تهجر (غالباً النساء). مسؤوليات جديدة للبنات العمل خارج البيت دون الوصول لموارد إضافية عامل زيادة مستوي تعليم البنات.	عصف ذهني، عرض، نقاش جماعي.	أقلام ملونة، ورق قلاب، عرض شريحة العوامل التي تؤدي إلى تغيير أدوار النوع الاجتماعي.

رقم الجلسة	رقم التطبيق	اسم التطبيق	زمن التطبيق	الموضوع الرئيسي	الموضوعات الفرعية	الأسلوب التدريبي	الأدوات المستخدمة
الأولى	(10)	تلخيص ومراجعة موضوعات اليوم السابق	30 دقيقة	احتياجات النوع الاجتماعي	تلخيص ومراجعة موضوعات اليوم السابق	مسابقة معلوماتية	أوراق قلاب، ورقتي A4 أقلام ملونة.
الأولى	(11)	(الاحتياجات العملية، الاحتياجات الاستراتيجية). وخصائصها	90 دقيقة	احتياجات النوع الاجتماعي	احتياجات النوع الاجتماعي (الاحتياجات العملية، الاحتياجات الاستراتيجية).	عصف ذهني، عمل مجموعات على دراسة حالة.	تجهيز دراسات حالة مطبوعة على ورق A4، ورق قلاب- أقلام ملونة
الثانية	(12)	آليات معالجة الاحتياجات العملية والاستراتيجية للنوع الاجتماعي	30 دقيقة	احتياجات النوع الاجتماعي	آليات معالجة الاحتياجات العملية والاستراتيجية للنوع الاجتماعي	عصف ذهني، عرض، نقاش جماعي.	أقلام ملونة، ورق قلاب، عرض شريحة (آليات معالجة العملية والاستراتيجية للنوع الاجتماعي)
الثانية	(13)	تأثيرات الحروب والنزاعات على النوع الاجتماعي	60 دقيقة	تأثيرات الحروب والنزاعات على النوع الاجتماعي	تأثيرات وأهمية الحروب والنزاعات على النوع الاجتماعي	عرض فلم <a href="https://youtu.be/BIJ4">https://youtu.be/BIJ4</a> + نقاش جماعي	شاشة عرض + كمبيوتر محمول.
الثالثة	(14)	مفهوم تحليل للنوع الاجتماعي	15 دقيقة	تحليل النوع الاجتماعي	مفاهيم تحليل النوع الاجتماعي: مفهوم تحليل النوع الاجتماعي	عصف ذهني، عرض، نقاش جماعي.	أقلام ملونة، ورق قلاب، عرض شريحة مفاهيم تحليل النوع الاجتماعي.

أقلام ملونة، ورق ملونة، عرض شريحة مفاهيم تحليل النوع الاجتماعي.	عصف ذهني، عرض، تقني جماعي.	مفاهيم تحليل النوع الاجتماعي: مفهوم التحليل الحساس للنوع الاجتماعي	تحليل النوع الاجتماعي	15 دقيقة	مفهوم التحليل الحساس للنوع الاجتماعي (15)	الثالثة
طباعة تلخيص لأحدى مشاريع المياه في العاصمة والتي لم يتم فيها مراعاة النوع الاجتماعي (3) نسخ، أوراق قلاّب أقلام ملونة.	دراسة حالة	أهمية التحليل للنوع الاجتماعي في الحروب والنزاعات	تحليل النوع الاجتماعي	30 دقيقة	أهمية التحليل الحساس للنوع الاجتماعي في الحروب والنزاعات (16)	الثالثة

رقم الجلسة	رقم التطبيق	اسم التطبيق	زمن التطبيق	الموضوع الرئيسي	الموضوعات الفرعية	الأسلوب التدريبي	الأدوات المستخدمة
الأولى	(17)	تلخيص ومراجعة موضوعات اليوم السابق	30 دقيقة	أدوات تحليل النوع الاجتماعي	تلخيص ومراجعة موضوعات اليوم السابق	مسابقة معلوماتية	أوراق قلاب، ورقتي A4، أقلام ملونة.
الأولى	(18)	أداة تحليل تقسيم العمل على أساس النوع الاجتماعي.	45 دقيقة	أدوات تحليل النوع الاجتماعي	أدوات تحليل النوع الاجتماعي: أداة تقسيم العمل	تقسيم مجموعات، نقاش جماعي	توزيع ورقة قلاب مكتوبة جاهزة لكل مجموعة. عرض شريحة أداة تحليل تقسيم العمل على أساس النوع الاجتماعي.
الأولى	(19)	أداة تحليل أدوار النوع الاجتماعي- تمرين النسب	45 دقيقة	أدوات تحليل النوع الاجتماعي	أدوات تحليل النوع الاجتماعي: أداة تحليل أدوار النوع الاجتماعي	تمرين النسب، عرض	توزيع 4 بطائق مختلفة الألوان لكل مشارك. عرض شريحة (أداة تحليل أدوار النوع الاجتماعي)
الثانية	(20)	أداة تحليل احتياجات النوع الاجتماعي	45 دقيقة	أدوات تحليل النوع الاجتماعي	أدوات تحليل النوع الاجتماعي: أداة تحليل احتياجات النوع الاجتماعي	تقسيم مجموعات، نقاش جماعي	توزيع ورقة قلاب مكتوبة جاهزة لكل مجموعة. عرض شريحة أداة تحليل احتياجات النوع الاجتماعي.

اليوم التدريبي	رقم الجلسة	رقم التطبيق	اسم التطبيق	زمن التطبيق	الموضوع الرئيسي	الموضوعات الفرعية	الأسلوب التدريبي	الأدوات المستخدمة
الثالث	الثانية	(21)	أداة تحليل الحصول على الموارد والتحكم فيها على أساس النوع الاجتماعي	45 دقيقة	أدوات تحليل النوع الاجتماعي	أدوات تحليل النوع الاجتماعي الحصول على الموارد والتحكم فيها على أساس النوع الاجتماعي	تقسيم مجموعات، نقاش جماعي	توزيع ورقة قلاب مكتوبة جاهزة لكل مجموعة. عرض شريحة أداة تحليل الحصول على الموارد والتحكم فيها على أساس النوع الاجتماعي.
الثالث	الثالثة	(22)	أداة تحليل مستويات المشاركة على أساس النوع الاجتماعي	30 دقيقة	أدوات تحليل النوع الاجتماعي	أدوات تحليل النوع الاجتماعي مستويات المشاركة على أساس النوع الاجتماعي	تقسيم مجموعات، نقاش جماعي	توزيع ورقة قلاب مكتوبة جاهزة لكل مجموعة. عرض شريحة أداة تحليل مستويات المشاركة على أساس النوع الاجتماعي.
الثالث	الثالثة	(23)	مصفوفة تحليل النوع الاجتماعي	30 دقيقة	أدوات تحليل النوع الاجتماعي	أدوات تحليل النوع الاجتماعي أداة مصفوفة تحليل النوع الاجتماعي	تقسيم مجموعات، نقاش جماعي	توزيع ورقة قلاب مكتوبة جاهزة لكل مجموعة. عرض شريحة مصفوفة تحليل النوع الاجتماعي



البرنامج التدريبي لبناء السلام الحساس للنوع الاجتماعي

# الجلسات التدريبية ونطبقانها



القيادة المجتمعية  
1998

الحقيبة التدريبية رقم (1)  
النوع الاجتماعي وبناء السلام





التطبيق (1)  
اسم النشاط: إدارة الافتتاح

اليوم	الأول	الجلسة	الأولى
زمن التطبيق	د30		
الهدف العام	إكساب المتدربات/المتدربين معارف ومهارات واتجاهات تمكنهم من فهم وإدراك مراعاة تحليل النوع الاجتماعي في عملية بناء السلام .		
أهداف الجلسة التدريبية	التعريف بالميسرات/الميسرين وفريق التدريب وكسر الجليد بين المشاركات/المشاركين والمدربة/المدرّب . أخذ توقعات المشاركات/المشاركين مع التعريف بأهداف وموضوعات الدورة التدريبية والاتفاق على مبادئ العمل. قياس المعارف والمهارات التي لدى المشاركات/المشاركين قبل بدء الدورة التدريبية. معرفة المشاركات/المشاركين المرافق المتعلقة بمكان تنفيذ التدريب.		
الموضوع الرئيسي	الافتتاح		
الموضوعات الفرعية	التعريف بفريق التدريب (كسر الجليد). نتعرف على بعضنا البعض. أخذ توقعات المشاركات/المشاركين. ضوابط الدورة التدريبية. إجراء التقييم القبلي. عرض الهدف العام والأهداف التفصيلية للدورة التدريبية. أوقات ومواعيد وعدد أيام التدريب وعناوين الموضوعات في الدورة التدريبية. المرافق المتعلقة بمكان تنفيذ التدريب.		
الأسلوب التدريبي	متروك للمدربة/المدرّب اختيار الأساليب المناسبة.		
الأدوات المستخدمة	متروك للمدربة/المدرّب اختيار الأدوات المستخدمة المناسبة.		



## التطبيق رقم (2) اسم النشاط: تمرين ألعاب الطفولة- ماذا لعبنا وبماذا لعبنا؟

اليوم	الأول	الجلسة	الأولى
زمن التطبيق	30 دقيقة		
الهدف العام	إكساب المتدربات/المتدربين معارف ومهارات واتجاهات تمكنهم من فهم وإدراك مراعاة تحليل النوع الاجتماعي في عملية بناء السلام.		
اهداف الجلسة التدريبية	التعرف على (مفاهيم النوع الاجتماعي) التالية: مفهوم النوع الاجتماعي، تعريف عملي للنوع الاجتماعي، مفهوم المساواة في النوع الاجتماعي، مفهوم العدالة في النوع الاجتماعي.		
الموضوع الرئيسي	مفاهيم النوع الاجتماعي		
الموضوعات الفرعية	مفهوم النوع الاجتماعي، تعريف عملي للنوع الاجتماعي، مفهوم المساواة في النوع الاجتماعي، مفهوم العدالة في النوع الاجتماعي.		
الأسلوب التدريبي	تقسيم مجموعتين، نقاش		
الأدوات المستخدمة	ورق قلاب، أقلام ملونة		

### إرشادات للمدربة/المدرّب للتحضير:

- تجهيز أوراق قلاب + أقلام ملونة.
- تحضير محتويات التمرين على ورق قلاب: مكتوب عليه اللعبة، الهدف، مكان اللعب وهل كانت تلعب بشكل مختلط (اولاد وبنات أم لا) ما هو نوع الألعاب المقتناة، وماذا تعلم؟

### إرشادات للمدربة/ المدرّب للتنفيذ:

- توجيه الفئة المستهدفة من التدريب ولفت انتباههم بأن السلوك الشخصي للفرد سواء كان (رجل/امرأة) منبعه سلوك وعادات وألعاب في طفولته، فالأولاد في مجتمعنا يتبنون ألعاب العنف والخشونة وعدم التنازل للآخر، ولهذا يتبنونه في مستقبلهم، بينما البنات يتبنون ألعاباً فيها شيء من الانقياد والخضوع.
- تقسيم مجموعتين، خلال ( ١٠ دقائق) توجه المدربة/ المدرّب سؤال – ما هي ألعاب الطفولة الشعبية التي كنتم تلعبونها وتقضون وقتاً طويلاً في الشارع للعبها.
- الطلب من كل مجموعة أن تكتب الألعاب الشعبية التي لعبوها مع توضيح الأشياء التالية:
- الهدف من اللعبة (الفوز – جمع المال – التسلية- زيادة القوة – التعاون – العمل كفريق – تمرين عضلي –تعليم على المسؤولية –تعليم الدور الإيجابي)؟
- مكان اللعبة (داخل المنزل – في الحي – بجانب البئر)؟
- هل كانت تلعب عادة بمشاركة الجنس الآخر أم لا؟
- ما هو نوع الألعاب المقتناة وماذا تعلم؟
- نقاش حول ألعاب الطفولة. اجعل وقت النقاش ١٥ دقيقة للمجموعات.
- الطلب من المجموعة أن تعرض الألعاب والقيام بتقسيم ورقة القلاب إلى قسمين، في إحدى الجهتين لأولاد وفي الأخرى بنات، وأثناء العرض القيام بكتابة الأهداف وما تعلمه الأولاد والبنات خلال لعبهم بالألعاب الشعبية وخلال لعبهم بالألعاب المقتناة.

## التطبيق رقم (3)

### اسم النشاط: تمرين القدوة

اليوم	الأول	الجلسة	الأولى
زمن التطبيق	30 دقيقة		
الهدف العام	إكساب المتدربات/المتدربين معارف ومهارات واتجاهات تمكنهم من فهم وإدراك مراعاة تحليل النوع الاجتماعي في عملية بناء السلام.		
أهداف الجلسة التدريبية	التعرف على (مفاهيم النوع الاجتماعي) التالية: مفهوم النوع الاجتماعي، تعريف عملي للنوع الاجتماعي، مفهوم المساواة في النوع الاجتماعي، مفهوم العدالة في النوع الاجتماعي.		
الموضوع الرئيسي	مفاهيم النوع الاجتماعي		
الموضوعات الفرعية	مفهوم النوع الاجتماعي، تعريف عملي للنوع الاجتماعي، مفهوم المساواة في النوع الاجتماعي، مفهوم العدالة في النوع الاجتماعي.		
الأسلوب التدريبي	تقسيم مجموعتين، نقاش		
الأدوات المستخدمة	أوراق قلاب، أقلام ملونة		

#### إرشادات للمدربة/المدرّب للتحضير للتطبيق:

- تجهيز أوراق قلاب + أقلام جافة.
- تجهيز ورقة قلاب بتقسيم الفئات العمرية لتمرين القدوة خلال المراحل العمرية التالية:  
٥-١ ، ٦-١٠ ، ١١-١٦ ، ١٧-٢٥.

#### إرشادات للمدربة/المدرّب للتنفيذ:

- توجيه الفئة المستهدفة من التدريب ولفت انتباههم بأن المثل الأعلى أو القدوة للطفل أو الشاب/ة له تأثير عملي حياتي مستقبلي، وأثر ملحوظ في القناعات التي يتبناها الفرد مستقبلاً.
- تعرض المدربة/المدرّب ورقة قلاب تقسيم الفئات العمرية لتمرين القدوة خلال المراحل العمرية التالية: ٥-١ ، ٦-١٠ ، ١١-١٦ ، ١٧-٢٥.
- تطلب المدربة/المدرّب من نفس المجموعتين، الكتابة على ورق قلاب جديد من كان قدوتك خلال المراحل العمرية التالية: ٥-١ ، ٦-١٠ ، ١١-١٦ ، ١٧-٢٥، وتكتب صفة تلك القدوة، ثم تقوم بعرض عمل المجموعة (١٠ دقائق).
- نقاش حول عمل المجموعتين وربطه بألعاب الطفولة. لماذا كان قدوتك...خلال تلك المرحلة العمرية؟ ما هي صفاته؟ وهل له علاقة باللعبة عندما كنت طفلاً؟



التطبيق رقم (4)  
اسم النشاط: السياق التاريخي للنوع الاجتماعي.

اليوم	الأول	الجلسة	الأولى
زمن التطبيق	15 دقيقة		
الهدف العام	إكساب المتدربات /المتدربين معارف ومهارات واتجاهات تمكنهم من فهم وإدراك مراعاة تحليل النوع الاجتماعي في عملية بناء السلام.		
أهداف الجلسة التدريبية	التعرف على السياق التاريخي للنوع الاجتماعي.		
الموضوع الرئيسي	السياق التاريخي للنوع الاجتماعي.		
الموضوعات الفرعية	السياق التاريخي للنوع الاجتماعي.		
الاسلوب التدريبي	عرض شرائح.		
الادوات المستخدمة:	شرائح العرض السياق التاريخي للنوع الاجتماعي		

إرشادات للمدربة/المدرّب للتّحضير:

■ تقوم المدربة/المدرّب بتّحضير عرض شريحة السياق التاريخي للنوع الاجتماعي

إرشادات للمدربة/المدرّب للتّنفيد:

■ تقوم المدربة/المدرّب بعرض شريحة السياق التاريخي للنوع الاجتماعي

## التطبيق رقم (5)

### اسم النشاط: تمرين الفرق بين النوع الاجتماعي والنوع البيولوجي

اليوم	الثاني	الجلسة	الثانية
زمن التطبيق	30 دقيقة		
الهدف العام	إكساب المتدربات/المتدربين معارف ومهارات واتجاهات تمكنهم من فهم وإدراك مراعاة تحليل النوع الاجتماعي في عملية بناء السلام.		
أهداف الجلسة التدريبية	إدراك الفرق بين النوع الاجتماعي والنوع البيولوجي		
الموضوع الرئيسي	النوع الاجتماعي والنوع البيولوجي		
الموضوعات الفرعية	الفرق بين النوع الاجتماعي والنوع البيولوجي		
الأسلوب التدريبي	مباراة إدارية، عرض الشرائح		
الأدوات المستخدمة:	بطائق موضوع الفرق بين النوع الاجتماعي والنوع البيولوجي. - عرض شريحة الفرق بين النوع الاجتماعي والنوع البيولوجي		

#### إرشادات للمدربة/المدرّب للتحضير:

- تقوم المدربة/المدرّب بكتابة بطائق موضوع الفرق بين النوع الاجتماعي والنوع البيولوجي.
- تجهيز شريحة الفرق بين النوع الاجتماعي والنوع البيولوجي

#### إرشادات للمدربة/المدرّب للتنفيذ:

- تقسيم مجموعتين -المجموعة الأسرع هي التي تقوم بترتيب الفروق بشكل سليم.
- ثم القيام بعرض عمل المجموعات
- تقوم المدربة/المدرّب بعرض شريحة الفرق بين النوع الاجتماعي والنوع البيولوجي
- النقاط الرئيسية التي ستقدم للمناقشة كميسرة/كميسر:
- الإشارة إلى تمرين الألعاب وبأن النوع الاجتماعي يشرح الاختلافات بين التصرفات المتوقعة من الأولاد وما يقابلها من الرجال، وكذلك التصرفات المتوقعة من البنات بما يقابلها من النساء وكذلك العمل وطريقة الكلام، والوضع الاجتماعي وهذه الاختلافات وضعت من قبل ثقافتنا وليست خلقية ولذا فإن باستطاعتنا تغييرها.
- الجنس يشير إلى الاختلافات البيولوجية بين الذكور والإناث التي تتعلق بالفيسيولوجيا وعموما تبقى ثابتة عبر الحضارات وبمرور الزمن. فالجنس يوضح الاختلافات البدنية بين الرجال والنساء الرجال الذين يقعون داخل منطقة المربع الأول عموما (وإن لم يكن دائما) آمنة من المضايقات التي تحدث خارج منطقة المربع الثاني.



## التطبيق رقم (6) اسم النشاط: أدوار النوع الاجتماعي

اليوم	الثاني	الجلسة	الثانية
زمن التطبيق	40 دقيقة		
الهدف العام	إكساب المتدربات /المتدربين معارف ومهارات واتجاهات تمكنهم من فهم وإدراك مراعاة تحليل النوع الاجتماعي في عملية بناء السلام.		
أهداف الجلسة التدريبية	التعرف على أدوار النوع الاجتماعي		
الموضوع الرئيسي	أدوار النوع الاجتماعي		
الموضوعات الفرعية	الدور الإنجابي، الدور الإنتاجي، الدور المجتمعي		
الأسلوب التدريبي	عمل مجموعات، نقاش		
الأدوات المستخدمة:	ورق قلاب، أقلام		

### إرشادات للمدربة/المدرّب للتنفيذ:

- الهدف توجيه الفئة المستهدفة من التدريب ولفت انتباههم بأن سلوكيات الأفراد سواء كانوا نساء أو رجالاً فتيات أو فتيان، نتاج طبيعي لما تفرضه المجتمعات، أو لنقل العادات والتقاليد والثقافات، والتي هي بدورها ديناميكية ومتغيرة بتغير المجتمعات مكانا وزمانا (حتى لنفس المجتمع أحيانا كثيرة).
- تقسيم المشاركات /المشاركين إلى مجموعتين (النساء) (الرجال) ترسم كل مجموعة في ورقة قلاب مربعين متداخلين في المربع الداخلي الأول تذكر المجموعة ما يستلزمه (يسمح به) المجتمع على النساء والفتيات، والمربع الخارجي وما لا يستلزمه (ينهى عنه/لا يسمح به).
- والمجموعة الأخرى في المربع الداخلي الأول تذكر المجموعة ما يستلزمه (يسمح به) المجتمع على الرجال والفتيان، والمربع الخارجي وما لا يستلزمه (ينهى عنه/لا يسمح به).
- نقاش: من الذي حدد تلك الأدوار؟ هل يمكن لتلك الأدوار أن تتغير مكانيا وزمانيا؟ من علمك كل ما هو في المربع؟ ما هو شعورك عندما ترى ما في المربع؟ أي مربع لديه المزيد من السلطة؟ كيف تؤثر العناصر الموجودة في هذه الصناديق على العلاقات بين الجنسين؟ كيف يمكن لهذه القوالب النمطية أن تؤثر على كيفية تفكير الناس في القادة الذين يتصرفون بطرق «خارج الصندوق»؟ كيف تسهم هذه الصناديق في وجود العنف المنزلي والجنسي؟ ما سبب تغيير أدوار الرجال والنساء؟
- مع الإشارة إلى تمرين القدوة: عادة ما يكون كل من الرجال والنساء والأولاد والبنات على حد سواء مقيدون في تصرفاتهم، ومسؤولياتهم، وخياراتهم في الحياة، بسبب الأدوار المعطاة لهم ثقافيا، وبسبب التوقعات التي رسمت حول المرأة المثالية والرجل المثالي والبنات المثالية أو الولد المثالي.

## التطبيق رقم (7) اسم النشاط: أدوار النوع الاجتماعي

اليوم	الثاني	الجلسة	الثانية
زمن التطبيق	5 دقيقة		
الهدف العام	إكساب المتدربات/المتدربين معارف ومهارات واتجاهات تمكنهم من فهم وإدراك مراعاة تحليل النوع الاجتماعي في عملية بناء السلام.		
أهداف الجلسة التدريبية	التعرف على أدوار النوع الاجتماعي		
الموضوع الرئيسي	أدوار النوع الاجتماعي		
الموضوعات الفرعية	الدور الإنجابي، الدور الإنتاجي، الدور المجتمعي، أدوار المرأة، والرجل في نطاق الوحدة المنزلية والمجتمع		
الأسلوب التدريبي	عرض وتقديم		
الأدوات المستخدمة:	شريحة أدوار النوع الاجتماعي		

### إرشادات للمدرسة/المدرّب للتّحضير:

■ تجهيز شريحة أدوار النوع الاجتماعي.

### إرشادات للمدرسة/للمدرّب للتّنفيد:

■ تقوم المدرسة/المدرّب بعرض أدوار النوع الاجتماعي.

■ تقوم المدرسة/المدرّب بضرب بعض الأمثلة لأدوار النساء والرجال في اليمن لكل نوع مع التأكيد على أن هذه الأدوار حددت بسبب الثقافة والمجتمع ما عدا الفروقات البيولوجية.

التطبيق رقم (٨)  
اسم النشاط: المؤسسات المؤثرة في تكريس أدوار النوع الاجتماعي

اليوم	الأول	الجلسة	الثانية
زمن التطبيق	10 دقيقة		
الهدف العام	إكساب المتدربات /المتدربين معارف ومهارات واتجاهات تمكنهم من فهم وإدراك مراعاة تحليل النوع الاجتماعي في عملية بناء السلام.		
أهداف الجلسة التدريبية	التعرف على المؤسسات المؤثرة في تكريس أدوار النوع الاجتماعي		
الموضوع الرئيسي	أدوار النوع الاجتماعي		
الموضوعات الفرعية	مؤسسة الاسرة مؤسسة المدرسة مؤسسة الإعلام		
الأسلوب التدريبي	عصف ذهني، عرض الشرائح، نقاش جماعي.		
الأدوات المستخدمة:	أقلام ملونة، ورق قلاب، عرض شريحة المؤسسات المؤثرة في تكريس أدوار النوع الاجتماعي		

إرشادات للمدربة/المدرّب للتحضير:

- تجهيز ورقة قلاب مكتوب عليها ماهي المؤسسات المؤثرة في تكريس أدوار النوع الاجتماعي؟
- تجهيز عرض شريحة المؤسسات المؤثرة في تكريس أدوار النوع الاجتماعي.

إرشادات للمدربة/المدرّب للتنفيذ:

- الهدف توجيه الفئة المستهدفة من التدريب ولفت انتباههم.
- يطرح المدربة/المدرّب سؤال ماهي المؤسسات المؤثرة في تكريس أدوار النوع الاجتماعي؟ متزامنا مع عرض القلاب المكتوب عليها نفس السؤال.
- تكتب المدربة/المدرّب إجابات المشاركات /المشاركين على ورق قلاب.
- تقوم المدربة/المدرّب عرض شريحة المؤسسات المؤثرة في تكريس أدوار النوع الاجتماعي

أسئلة استرشاديه للمدربة/المدرّب:

- ماهي المؤسسات المؤثرة في تكريس أدوار النوع الاجتماعي؟



## التطبيق رقم (٩)

اسم النشاط: العوامل التي تؤدي إلى الحاجة إلى تغيير أدوار النوع الاجتماعي

اليوم	الثاني	الجلسة	الثانية
زمن التطبيق	50 دقيقة		
الهدف العام	إكساب المتدربات /المتدربين معارف ومهارات واتجاهات تمكنهم من فهم وإدراك مراعاة تحليل النوع الاجتماعي في عملية بناء السلام.		
أهداف الجلسة التدريبية	إدراك العوامل التي تؤدي إلى الحاجة إلى تغيير أدوار النوع الاجتماعي		
الموضوع الرئيسي	أدوار النوع الاجتماعي		
الموضوعات الفرعية	العامل الاقتصادي (الفقر) وازدياد عدد النساء اللاتي يقمن بإعالة أسرهن العامل الثقافي عامل الهجرة الخارجية (غالباً الرجال) وعمل مكثف يتطلب المزيد من الوقت للمجموعة التي لم تهجر (غالباً النساء). مسؤوليات جديدة للبنات العمل خارج البيت دون الوصول لموارد إضافية عامل زيادة مستوي تعليم البنات.		
الأسلوب التدريبي	مجموعة عمل، عرض الشرائح، نقاش جماعي.		
الأدوات المستخدمة	أقلام ملون، ورق قلاب، عرض شريحة العوامل التي تؤدي إلى الحاجة إلى تغيير أدوار النوع الاجتماعي.		

### إرشادات للمدرسة/للمدرّب للتحضير:

- تجهيز ورقة ورق قلاب مكتوب عليها ماهي العوامل التي تؤدي إلى الحاجة إلى تغيير أدوار النوع الاجتماعي؟
- تجهيز عرض شريحة العوامل التي تؤدي إلى الحاجة إلى تغيير أدوار النوع الاجتماعي.

### ارشادات للمدرسة/ المدرّب للتنفيذ:

- تطرح المدرسة/المدرّب سؤال ماهي العوامل التي تؤدي إلى الحاجة إلى تغيير أدوار النوع الاجتماعي؟ متزامنا مع عرض ورقة القلاب المكتوب عليها نفس السؤال.
- تكتب المدرسة/المدرّب إجابات المشاركات/المشاركين على ورقة قلاب.
- تقوم المدرسة/المدرّب بتقسيم المشاركين إلى ٣ مجموعات-يراعى فيها النوع الاجتماعي.-
- تطلب المدرسة/المدرّب من كل مجموعة أن تعمل على وضع سيناريو مسرحي مبسط يقوموا بتمثيله بمشهد تمثيلي في القاعة بحيث يحاكي آراءهم عن كيفية تأثير المؤسسات الثلاث (الأسرة -المدرسة- الإعلام) بالنوع الاجتماعي. وأيضا كيف أن العوامل التي ذكرها في المناقشة أثرت على تغيير أدوار النوع الاجتماعي.
- تطلب المدرسة/المدرّب من المشاركين أن يقوموا بتمثيل السيناريوهات التي وضعوها.
- بعد استكمال أداء الأدوار تقوم المدرسة /المدرّب بتلخيص الموضوع مع التركيز على الجوانب التي برزت أثناء التمثيل.



التطبيق رقم ( ١ . )  
اسم النشاط: تلخيص ومراجعة اليوم السابق

اليوم	الثاني	الجلسة	الأولى
زمن التطبيق	30 دقيقة		
الهدف العام	إكساب المتدربات /المتدربين معارف ومهارات واتجاهات تمكنهم من فهم وإدراك مراعاة تحليل النوع الاجتماعي في عملية بناء السلام.		
أهداف الجلسة التدريبية	التعرف على احتياجات النوع الاجتماعي (الاحتياجات العملية، الاحتياجات الاستراتيجية).		
الموضوع الرئيسي	احتياجات النوع الاجتماعي.		
الموضوعات الفرعية	تلخيص ومراجعة موضوعات اليوم السابق		
الأسلوب التدريبي	مسابقة معلوماتية		
الأدوات المستخدمة	أوراق قلاب، ورقتي A4 أقلام ملونة.		

إرشادات للمدربة/المدرّب للتخصّير:

- تقوم المدربة/المدرّب بتجهيز ورقة قلاب يكتب فيها الفريق (أ) في نصفها الأيمن من الأعلى، والفريق (ب) في نصفها الأيسر من الأعلى ويفصل بينهما بخط رأسي من المنتصف.
- إرشادات للمدربة/للمدرّب للتنفيذ:
- يقسم المشاركات /المشاركين إلى مجموعتين بالتساوي مراعيًا النوع الاجتماعي في كل مجموعة، ويسمى المجموعة الأولى بالمجموعة (أ) والثانية المجموعة (ب).
- تطلب المدربة/المدرّب من المشاركات /المشاركين في كل مجموعة أن يقوموا بتجهيز ٤ أسئلة من مواضيع اليوم الأول على ورقة A٤، ومن ثم تسليمها إلى المدربة /المدرّب.
- تقوم المدربة/المدرّب بمراجعة الأسئلة وإذا كان هناك تكرار في أي سؤال يطلب من إحدى المجموعتين بتغييره.
- تقوم المدربة/ المدرّب بتوجيه الأسئلة بحيث يوجه سؤال كل مجموعة إلى المجموعة الأخرى. ويطلب من المجموعة التي تم سؤالها أن تجيب على السؤال خلال دقيقتين.
- تقوم المدربة /المدرّب تدوين درجة الإجابة بحيث يعطي (٢) درجتين للإجابة الصحيحة و(١) درجة للإجابة الصحيحة غير المكتملة و( . ) للإجابة الخاطئة.
- في نهاية الأسئلة تقوم المدربة/المدرّب بتجميع الدرجات وإعلان الفريق الفائز.
- تنبه المدربة/المدرّب المشاركات والمشاركين أن هذه تعتبر الجولة الأولى من المسابقة وأن الجولة الأخيرة ستكون في اليوم التالي وسيحصل الفريق الفائز على جائزة (تكون في العادة لعبة شوكولاتة جلاكسي صغيرة) أو حسب ما تراه المدربة/المدرّب مناسبًا.

## التطبيق رقم ( ١١ )

اسم النشاط: (الاحتياجات العملية، الاحتياجات الاستراتيجية).

اليوم	الثاني	الجلسة	الأولى
زمن التطبيق	٩٠ دقيقة		
الهدف العام	إكساب المدربات /المتدربين معارف ومهارات واتجاهات تمكنهم من فهم وإدراك مراعاة تحليل النوع الاجتماعي في عملية بناء السلام.		
أهداف الجلسة التدريبية	التعرف على احتياجات النوع الاجتماعي (الاحتياجات العملية، الاحتياجات الاستراتيجية) وخصائصها		
الموضوع الرئيسي	احتياجات النوع الاجتماعي.		
الموضوعات الفرعية	(الاحتياجات العملية، الاحتياجات الاستراتيجية) وخصائصها.		
الأسلوب التدريبي	عصف ذهني، عرض الشرائح، نقاش جماعي.		
الأدوات المستخدمة	تجهيز دراسات، حالات مطبوعة، ورق قلاب - أقلام ملونة		

### إرشادات للمدربة/للمدرب للتحضير:

■ تجهيز دراسات الحالة وطباعتها.

### إرشادات للمدربة/للمدرب للتنفيذ:

- الهدف توجيه الفئة المستهدفة من التدريب ولفت انتباههم.
- تطرح المدربة/المدرّب سؤالاً: هل لفئات النوع الاجتماعي احتياجات خاصة؟ ما هي؟ متزامنا مع عرض ورقة قلاب المكتوب عليها نفس السؤال.
- تكتب المدربة/المدرّب اجابات المشاركات/المشاركين على ورقة قلاب.
- تقوم المدربة/المدرّب تقسيم المشاركين إلى مجموعتين.
- توزع المدربة/المدرّب الحالتين المطبوعة (كل حالة لمجموعة) ويطلب منهم أن تقوم كل مجموعة بالآتي:
- تحديد فئات النوع الاجتماعي الموجودة في كل حالة؟
- تحديد احتياجات كل فئة من الفئات؟
- بعد أن تكمل المجموعات عملها تطلب منهم المدربة/ المدرّب بعرض مخرجاتها على ورق قلاب.
- تبدأ المدربة/المدرّب بالنقاش مع المشاركات /المشاركين (هل من الممكن أن يتم تصنيف احتياجات النوع الاجتماعي التي تم عرضها؟ ماهي التصنيفات التي يمكن وضعها؟ هل لديكم معرفة عن الاحتياجات العملية والاحتياجات الاستراتيجية للنوع الاجتماعي؟).
- تنهي المدربة/المدرّب النقاش بتوضيح احتياجات النوع الاجتماعي العملية والاستراتيجية وشرح خصائصها.
- تقوم المدربة/المدرّب بالطلب من المجموعتين أن تقوم كل مجموعة بتصنيف احتياجات كل فئة من الفئات التي ظهرت في الحالة التي لديها إلى قائمتين (القائمة الأولى الاحتياجات العملية/والقائمة الثانية الاحتياجات الاستراتيجية). على أن تقوم كل مجموعة بكتابة كل قائمة على ورقة قلاب منفصلة.
- تلخص المدربة/المدرّب الموضوع ويختتمه.

أسئلة استرشادية للمدرسة/المدرسة:

- هل من الممكن أن يتم تصنيف احتياجات النوع الاجتماعي التي تم عرضها؟
- ماهي التصنيفات التي يمكن وضعها؟
- هل لديكم معرفة عن الاحتياجات العملية والاحتياجات الاستراتيجية للنوع الاجتماعي؟



القيادة المجتمعية  
1998

الحقيبة التدريبية رقم (1)  
النوع الاجتماعي وبناء السلام

## التطبيق رقم (١٢)

### اسم النشاط: آليات معالجة الاحتياجات العملية والاستراتيجية للنوع الاجتماعي

اليوم	الثاني	الجلسة	الثانية
زمن التطبيق	20 دقيقة		
الهدف العام	إكساب المتدربات /المتدربين معارف ومهارات واتجاهات تمكنهم من فهم وإدراك مراعاة تحليل النوع الاجتماعي في عملية بناء السلام.		
أهداف الجلسة التدريبية	التعرف على آليات معالجة الاحتياجات العملية والاستراتيجية للنوع الاجتماعي		
الموضوع الرئيسي	احتياجات النوع الاجتماعي.		
الموضوعات الفرعية	آليات معالجة الاحتياجات العملية والاستراتيجية للنوع الاجتماعي		
الأسلوب التدريبي	عصف ذهني، عرض الشرائح، نقاش جماعي.		
الأدوات المستخدمة	أقلام ملونة، ورق قلاب، عرض شريحة آليات معالجة الاحتياجات العملية والاستراتيجية للنوع الاجتماعي.		

#### إرشادات للمدربة/المدرّب للتحضير:

■ تجهيز عرض شريحة آليات معالجة الاحتياجات العملية والاستراتيجية للنوع الاجتماعي

#### إرشادات للمدربة/المدرّب للتنفيذ:

- تقوم المدربة /المدرّب توجيه سؤال ماهي آليات معالجة الاحتياجات العملية والاستراتيجية للنوع الاجتماعي؟ متزامنا مع عرض السؤال على ورقة قلاب.
- تكتب المدربة/ المدرّب إجابات المشاركات /المشاركين على ورقة قلاب.
- يقوم المدربة/ المدرّب عرض شريحة آليات معالجة الاحتياجات العملية والاستراتيجية للنوع الاجتماعي.



القيادة الوطنية  
1998

التطبيق رقم (١٣)  
اسم النشاط: تأثيرات الحروب والنزاعات على النوع الاجتماعي

اليوم	الثاني	الجلسة	الثانية
زمن التطبيق	٦٠ دقيقة		
الهدف العام	إكساب المتدربات/المتدربين معارف ومهارات واتجاهات تمكنهم من فهم وإدراك مراعاة تحليل النوع الاجتماعي في عملية بناء السلام.		
أهداف الجلسة التدريبية	إدراك تأثيرات الحروب والنزاعات على النوع الاجتماعي وأهمية مراعاة النوع الاجتماعي في الحروب والنزاعات		
الموضوع الرئيسي	النوع الاجتماعي في الحروب والنزاعات		
الموضوعات الفرعية	تأثيرات الحروب والنزاعات على النوع الاجتماعي أهمية مراعاة النوع الاجتماعي في الحروب والنزاعات.		
الأسلوب التدريبي	عرض فلم اثر الحروب على النساء+ نقاش جماعي		
الأدوات المستخدمة	شاشة عرض+ جهاز الكمبيوتر المحمول.		

إرشادات للمدربة/المدرّب للتحضير:

■ تقوم المدربة/المدرّب بتجهيز فلم عن أثر الحروب على النساء

إرشادات للمدربة/ة للتنفيذ:

■ تقوم المدربة/المدرّب بتشغيل الفيلم.

■ بعد عرض الفيلم تسأل المشاركات /المشاركين هل يعرض الفيلم كيف أن الحروب والنزاعات تؤثر على النوع الاجتماعي؟

■ تناقش المدربة/المدرّب المشاركات/ والمشاركين حول تأثيرات الحروب والنزاعات على النوع الاجتماعي وأهمية مراعاة النوع الاجتماعي في الحروب والنزاعات. حسب الأسئلة الاسترشادية.

■ تلخص المدربة /المدرّب الموضوع وتختمه.

أسئلة استرشادية للمدربة/المدرّب:

■ هل يعرض الفيلم كيف أن الحروب والنزاعات تؤثر أعلى النوع الاجتماعي؟ وكيف؟

■ ما هي الفئات الاجتماعية الأكثر تأثراً بالحروب؟ لماذا؟

■ هل هناك أهمية لمراعاة النوع الاجتماعي أثناء الحروب والنزاعات؟ لماذا؟

## التطبيق رقم (١٤)

### اسم النشاط: مفهوم تحليل للنوع الاجتماعي

اليوم	الثالث	الجلسة	الثالثة
زمن التطبيق	٣٠ دقيقة		
الهدف العام	إكساب المتدربات /المتدربين معارف ومهارات واتجاهات تمكنهم من فهم وإدراك مراعاة تحليل النوع الاجتماعي في عملية بناء السلام.		
أهداف الجلسة التدريبية	التعرف على مفاهيم تحليل النوع الاجتماعي		
الموضوع الرئيسي	تحليل النوع الاجتماعي		
الموضوعات الفرعية	مفهوم تحليل النوع الاجتماعي		
الأسلوب التدريبي	عصف ذهني، عرض الشرائح، نقاش جماعي.		
الأدوات المستخدمة	أقلام ملونة، ورق قلب، عرض شريحة مفاهيم تحليل النوع الاجتماعي.		

#### إرشادات للمدربة/للمدرب للتحضير:

■ تجهيز عرض شريحة مفاهيم تحليل النوع الاجتماعي.

#### إرشادات للمدربة/للمدرب للتنفيذ:

■ توجيه سؤال للمشاركات/المشاركين: ما هي المشاكل التي نتجت عن تقديم خدمة مياه السبيل في حارات أمانة العاصمة بحسب خبراتكم؟ ما هي أسباب وجود تلك المشاكل؟ كيف يمكن تلافي تلك المشكلات؟

■ تقوم المدربة/ المدرب عرض شريحة مفاهيم تحليل النوع الاجتماعي.

التطبيق رقم (١٥)  
اسم النشاط: مفهوم التحليل الحساس للنوع الاجتماعي

اليوم	الثالث	الجلسة	الثالثة
زمن التطبيق	٣٠ دقيقة		
الهدف العام	إكساب المتدربات/ المتدربين معارف ومهارات واتجاهات تمكنهم من فهم وإدراك مراعاة تحليل النوع الاجتماعي في عملية بناء السلام.		
أهداف الجلسة التدريبية	التعرف على مفاهيم تحليل النوع الاجتماعي		
الموضوع الرئيسي	تحليل النوع الاجتماعي		
الموضوعات الفرعية	مفهوم التحليل الحساس للنوع الاجتماعي		
الأسلوب التدريبي	عصف ذهني، عرض الشرائح، نقاش جماعي.		
الأدوات المستخدمة	أقلام ملونة، ورق قلاب، عرض شريحة مفاهيم تحليل النوع الاجتماعي.		

إرشادات للمدربة/المدرّب للتحضير:

- تجهيز عرض شريحة مفهوم التحليل الحساس للنوع الاجتماعي
- تجهيز ورقة قلاب مكتوب عليها (ما هو مفهوم التحليل الحساس للنوع الاجتماعي)؟

إرشادات للمدربة/المدرّب للتنفيذ:

- تقوم المدربة/المدرّب بتوجيه سؤال للمشاركات/المشاركين ما هو مفهوم التحليل الحساس للنوع الاجتماعي؟ متزامناً مع عرض السؤال على ورقة قلاب
- تدون المدربة/المدرّب إجابات المشاركات والمشاركين على ورق قلاب.
- مناقشة المشاركات/المشاركين حول الفرق بين (تحليل النوع الاجتماعي) و(التحليل الحساس للنوع الاجتماعي)
- تقوم المدربة/المدرّب عرض شريحة مفهوم التحليل الحساس للنوع الاجتماعي

أسئلة استرشادية للمدربة/المدرّب:

- ما هو مفهوم التحليل الحساس للنوع الاجتماعي؟
- ما الفرق بين (تحليل النوع الاجتماعي) و(التحليل الحساس للنوع الاجتماعي)؟



## التطبيق رقم (١٦)

اسم النشاط: أهمية التحليل الحساس للنوع الاجتماعي في الحروب والنزاعات

اليوم	الثالث	الجلسة	الثالثة
زمن التطبيق	٣٠ دقيقة		
الهدف العام	إكساب المتدربات /المتدربين معارف ومهارات واتجاهات تمكنهم من فهم وإدراك مراعاة تحليل النوع الاجتماعي في عملية بناء السلام.		
أهداف الجلسة التدريبية	إدراك أهمية التحليل للنوع الاجتماعي في الحروب والنزاعات		
الموضوع الرئيسي	تحليل النوع الاجتماعي		
الموضوعات الفرعية	أهمية التحليل الحساس للنوع الاجتماعي في الحروب والنزاعات		
الأسلوب التدريبي	دراسة حالة		
الأدوات المستخدمة	طباعة تلخيص لإحدى مشاريع المياه في العاصمة والتي لم يتم فيها مراعاة النوع الاجتماعي (٣) نسخ، أوراق قلاب، أقلام ملونة.		

### إرشادات للمدربة/المدرّب للتضير:

■ تجهيز دراسة الحالة الخاصة بأحد مشاريع المياه في العاصمة والتي لم يتم فيها مراعاة النوع الاجتماعي.

### إرشادات للمدربة/ للمدرّب للتنفيذ:

■ تقوم المدربة/المدرّب بتقسيم المشاركات /المشاركين إلى ٣ مجموعات، يراعي فيها النوع الاجتماعي.

■ توزع نسخ دراسة الحالة على الثلاث المجموعات.

■ تطلب المدربة/المدرّب من المشاركات /المشاركين أن يقوموا بقراءة الحالة، واستخلاص المشاكل التي حصلت، ولماذا حصلت. وكيف كان من الممكن أن يتم تفاديها.

■ بعد أن يتم تلخيص إجابات كل مجموعة يطلب منهم إعادة كتابتها على أوراق فليب شارتر وعرضها على المجموعات.

■ بعد انتهاء العرض تقوم المدربة/المدرّب بتلخيص الموضوع التدريبي وختمه.

### أسئلة استرشادية للمدربة/للمدرّب:

■ ما هي المشاكل التي حصلت في هذه الحالة؟

■ لماذا نتجت هذه المشاكل؟

■ كيف كان من الممكن أن يتم تجنب تلك المشاكل؟



القيادة الوطنية  
١٩٩٨

التطبيق رقم (١٧)  
اسم النشاط: مراجعة وتلخيص موضوعات اليوم السابق

اليوم	الثالث	الجلسة	الثالثة
زمن التطبيق	٣٠ دقيقة		
الهدف العام	إكساب المتدربات /المتدربين معارف ومهارات واتجاهات تمكنهم من فهم وإدراك مراعاة تحليل النوع الاجتماعي في عملية بناء السلام.		
أهداف الجلسة التدريبية	التعرف على أدوات تحليل النوع الاجتماعي وتطبيق أداة تقسيم العمل		
الموضوع الرئيسي	تحليل النوع الاجتماعي		
الموضوعات الفرعية	مراجعة وتلخيص موضوعات اليوم السابق		
الأسلوب التدريبي	مسابقة معلوماتية		
الأدوات المستخدمة	أوراق قلاب، ورقتي A٤ أقلام ملونة.		

إرشادات للمدربة/المدرّب للتّحضير:

■ تقوم المدربة /المدرّب بتجهيز ورقة قلاب التي تم استخدامها في اليوم السابق.

إرشادات للمدربة/المدرّب للتنفيذ:

- يتم تقسيم المجموعات حسب تقسيم المراجعة في اليوم السابق.
- تطلب من المشاركات /المشاركين نفس الطلب (تجهيز ٤ أسئلة حول موضوعات اليوم السابق وكتابتها على ورقة A٤ وتسليمها للمدربة/المدرّب).
- تقوم المدربة /المدرّب بتوجيه الأسئلة ووضع الدرجات.
- تجمع المدربة /المدرّب اجمالي درجات اليومين، والفريق الفائز من حصل على أعلى درجة. في حال التعادل تقسم الجائزة بين الجميع.

التطبيق رقم (١٨)

اسم النشاط: أداة تحليل تقسيم العمل على أساس النوع الاجتماعي.

اليوم	الثالث	الجلسة	الثالثة
زمن التطبيق	٤٥ دقيقة		
الهدف العام	إكساب المتدربات /المتدربين معارف ومهارات واتجاهات تمكنهم من فهم وإدراك مراعاة تحليل النوع الاجتماعي في عملية بناء السلام.		
أهداف الجلسة التدريبية	التعرف على أدوات تحليل النوع الاجتماعي أداة تقسيم العمل		
الموضوع الرئيسي	تحليل النوع الاجتماعي		
الموضوعات الفرعية	أداة تحليل تقسيم العمل على أساس النوع الاجتماعي.		
الأسلوب التدريبي	تقسيم مجموعات، نقاش جماعي		
الأدوات المستخدمة	توزيع ورق قلاب مكتوبة جاهزة لكل مجموعة. عرض شريحة أداة تحليل تقسيم العمل على أساس النوع الاجتماعي.		

إرشادات للمدرية/المدرّب للتّحضير:

- تجهيز على ورق قلاب زوج موظف - زوجة موظفة - أستاذة جامعية - أستاذ جامعي - طالب - طالبة
- عرض شريحة أداة تحليل تقسيم العمل على أساس النوع الاجتماعي.

إرشادات للمدرّب/ة للتّنفيد:

- تقوم المدرية/المدرّب بتقسيم ٣ مجموعات
- تطلب المدرية/المدرّب من كل مجموعة تناول دور معين وكتابة جدول الحياة اليومية خلال ٢٤ ساعة لهذا الدور
- تحديد ساعات العمل لكل من الرجل والمرأة
- تقوم كل مجموعة بعرض نتائج عملها
- نقاش جماعي، كيف تحسن الاداء تقديم الخدمات؟

التطبيق رقم (١٩)  
اسم النشاط: اداة تحليل أدوار النوع الاجتماعي - تمرين النسب

اليوم	الثالث	الجلسة	الثانية
زمن التطبيق	٢٥ دقيقة		
الهدف العام	إكساب المتدربات /المتدربين معارف ومهارات واتجاهات تمكنهم من فهم وإدراك مراعاة تحليل النوع الاجتماعي في عملية بناء السلام.		
أهداف الجلسة التدريبية	التعرف على أدوات تحليل النوع الاجتماعي أداة تحليل أدوار النوع الاجتماعي		
الموضوع الرئيسي	تحليل النوع الاجتماعي		
الموضوعات الفرعية	أداة تحليل أدوار النوع الاجتماعي		
الأسلوب التدريبي	تمرين النسب، عرض شريحة		
الأدوات المستخدمة	توزيع ٤ بطائق مختلفة الألوان لكل مشاركة ومشارك. عرض شريحة أداة تحليل أدوار النوع الاجتماعي		

إرشادات للمدربة/المدرّب للتحضير:

- تجهيز كتابة بطائق لعناصر أداة مصفوفة تحليل أدوار النوع الاجتماعي للرجال والنساء
- تصوير عرض شريحة أداة تحليل أدوار النوع الاجتماعي.

إرشادات للمدربة/المدرّب للتنفيذ:

- كتابة نسب توزيع الأعمال من كل مشاركة ومشارك لكل عنصر من عناصر أداة مصفوفة تحليل أدوار النوع الاجتماعي.

التطبيق رقم ( ٢٠ )

اسم النشاط: أداة تحليل احتياجات النوع الاجتماعي

اليوم	الثالث	الجلسة	الثانية
زمن التطبيق	٤٥ دقيقة		
الهدف العام	إكساب المتدربات /المتدربين معارف ومهارات واتجاهات تمكنهم من فهم وإدراك مراعاة تحليل النوع الاجتماعي في عملية بناء السلام.		
أهداف الجلسة التدريبية	تطبيق أداة تحليل احتياجات النوع الاجتماعي		
الموضوع الرئيسي	تحليل النوع الاجتماعي		
الموضوعات الفرعية	أداة تحليل احتياجات النوع الاجتماعي		
الأسلوب التدريبي	تقسيم مجموعات، نقاش جماعي		
الأدوات المستخدمة	توزيع ورقة قلاب مكتوبة جاهزة لكل مجموعة. عرض شريحة أداة تحليل احتياجات النوع الاجتماعي.		

إرشادات للمدرية/المدرّب للتّحضير:

- إعداد ورق قلاب جاهزة خاصة بالأداة. عدد ٤ نسخ
- تجهيز عرض شريحة أداة تحليل احتياجات النوع الاجتماعي.

إرشادات للمدرية/المدرّب للتّنفيذ:

- تقوم المدرية /المدرّب بتوزيع ورق قلاب على المجموعات، ويطلب منهم أن تقوم كل مجموعة بعمل تحليل لاحتياجات كل من النساء والرجال الاستراتيجية والعملية لكل فئة.
- يُطلب من المجموعات عرض مخرجاتها.



القيادة الوطنية  
1998

التطبيق رقم (٢١)

اسم النشاط: أداة تحليل الحصول على الموارد والتحكم فيها على أساس النوع الاجتماعي

اليوم	الثالث	الجلسة	الثالثة
زمن التطبيق	دقيقة		
الهدف العام	إكساب المتدربات/المتدربين معارف ومهارات واتجاهات تمكنهم من فهم وإدراك مراعاة تحليل النوع الاجتماعي في عملية بناء السلام.		
أهداف الجلسة التدريبية	تطبيق أداة تحليل الحصول على الموارد والتحكم فيها على أساس النوع الاجتماعي		
الموضوع الرئيسي	تحليل النوع الاجتماعي		
الموضوعات الفرعية	أداة تحليل الحصول على الموارد والتحكم فيها على أساس النوع الاجتماعي		
الأسلوب التدريبي	تقسيم مجموعات، نقاش جماعي		
الأدوات المستخدمة	توزيع ورقة قلاب مكتوبة جاهزة لكل مجموعة. عرض شريحة أداة تحليل الحصول على الموارد والتحكم فيها على أساس النوع الاجتماعي.		

إرشادات للمدربة/المدرّب للتحضير:

- إعداد ورقة قلاب جاهزة خاصة بالأداة. عدد ٤ نسخ
- تجهيز عرض شريحة تحليل الحصول على الموارد والتحكم فيها على أساس النوع الاجتماعي.

إرشادات للمدربة/المدرّب للتنفيذ:

- توزيع ورق قلاب على المجموعات، ويطلب منهم أن تقوم كل مجموعة بعمل تحليل الحصول على الموارد والتحكم فيها على أساس النوع الاجتماعي.
- يُطلب من المجموعات عرض مخرجاتها.

التطبيق رقم (٢٢)

اسم النشاط: أداة تحليل مستويات المشاركة على أساس النوع الاجتماعي

اليوم	الثالث	الجلسة	الثالثة
زمن التطبيق	٣٥ دقيقة		
الهدف العام	إكساب المتدربات /المتدربين معارف ومهارات واتجاهات تمكنهم من فهم وإدراك مراعاة تحليل النوع الاجتماعي في عملية بناء السلام.		
أهداف الجلسة التدريبية	التعرف على أدوات تحليل النوع الاجتماعي أداة تحليل مستويات المشاركة على أساس النوع الاجتماعي		
الموضوع الرئيسي	تحليل النوع الاجتماعي		
الموضوعات الفرعية	أداة تحليل مستويات المشاركة على أساس النوع الاجتماعي		
الأسلوب التدريبي	تقسيم مجموعات، نقاش جماعي		
الأدوات المستخدمة	توزيع ورقة قلاب مكتوبة جاهزة لكل مجموعة. عرض شريحة أداة تحليل مستويات المشاركة على أساس النوع الاجتماعي.		

إرشادات للمدرية/المدرّب للتّحضير:

- إعداد ورقة قلاب جاهزة خاصة بالأداة. عدد ٤ نسخ
- تجهيز عرض شريحة أداة تحليل مستويات المشاركة على أساس النوع الاجتماعي..

إرشادات للمدرية/المدرّب للتّنفيذ:

- توزيع ورق قلاب على المجموعات، ويطلب منهم ان تقوم كل مجموعة بعمل تحليل مستويات المشاركة على أساس النوع الاجتماعي.
- يُطلب من المجموعات عرض مخرجاتها.

التطبيق رقم (٢٣)  
اسم النشاط: مصفوفة تحليل النوع الاجتماعي

اليوم	الثالث	الجلسة	الثالثة
زمن التطبيق	٣٥ دقيقة		
الهدف العام للوحدة	إكساب المتدربات /المتدربين معارف ومهارات واتجاهات تمكنهم من فهم وإدراك مراعاة تحليل النوع الاجتماعي في عملية بناء السلام.		
أهداف الجلسة التدريبية	التعرف على أدوات تحليل النوع الاجتماعي أداة مصفوفة تحليل النوع الاجتماعي		
الموضوع الرئيسي	تحليل النوع الاجتماعي		
الموضوعات الفرعية	مصفوفة تحليل النوع الاجتماعي		
الأسلوب التدريبي	تقسيم مجموعات، نقاش جماعي		
الأدوات المستخدمة	توزيع ورقة قلاب مكتوبة جاهزة لكل مجموعة. عرض شريحة مصفوفة تحليل النوع الاجتماعي		

إرشادات للمدربة/المدرّب للتّحضير:

- إعداد ورقة قلاب جاهزة خاصة بالأداة. عدد ٤ نسخ
- تجهيز عرض شريحة مصفوفة تحليل النوع الاجتماعي

إرشادات للمدربة/المدرّب للتّنفيذ:

- توزيع ورق قلاب على المجموعات، ويطلب منهم أن تقوم كل مجموعة بعمل مصفوفة تحليل النوع الاجتماعي
- يُطلب من المجموعات عرض مخرجاتها.





البرنامج التدريبي لبناء السلام الحساس للنوع الاجتماعي

# دليل المندربة/المندرب المادة العلمية



المركز الوطني للدراسات  
النوع الاجتماعي  
1998

الحقيبة التدريبية رقم (1)  
النوع الاجتماعي وبناء السلام



## تمهيد:

لا يمكن لصق مفهوم النوع الاجتماعي على سطح النماذج التنموية، ولا يمكن ضمه إلى برامج التنمية والإغاثة كلون إضافي، فالنوع الاجتماعي، والوعي بالنوع الاجتماعي بالتحديد، ليس موضوعاً يمكن التعامل معه بصورة مستقلة أو إضافية. إنه أسلوب في النظر إلى الأمور، منظور للرؤية.

هو جملة من المعارف المتعمقة، التي تزيد من معرفتنا وفهمنا للناس والمجتمع، وهو يتمركز في صميم الهوية الإنسانية، ويشكل محورَ جميع المواقف للبشر، ومعتقداتهم، وأفعالهم، لكننا نأخذه كأمر مفروغ منه ومع ذلك حين نبدأ بتدقيق النظر إليه، ونضع افتراضاتنا ومزاعمنا الراسخة موضع المساءلة، سوف نجد أن العالم يبدو مختلفاً من حولنا. فالوعي بالنوع الاجتماعي يعني أن نرى بعيون جديدة مفتوحة باستمرار لتعلم المزيد، وإدراك مفهوم النوع الاجتماعي يَشكل العنصر الرئيسي للوعي به ويجدر بنا توعيته وتثقيف جميع فئات المجتمع بمواضيع النوع الاجتماعي ونولي فئة الشابات و الشباب العناية باعتبار أن الشباب - إناثاً و ذكوراً - عماد المستقبل وهم/ هن رجال ونساء الغد، وإهمال وتجاهل الحديث عن قضايا النوع الاجتماعي لهم يؤدي إلى آثار سلبية لا يمكن إنكارها وخاصة على النساء مستقبلاً.



## أولاً مفاهيم النوع الاجتماعي

### مفهوم النوع الاجتماعي:

يُعرّف المكتب الإقليمي لصندوق الأمم المتحدة للمرأة النوع الاجتماعي بأنه يمثل الأدوار الاجتماعية التي يصنفها المجتمع بناء على النوع/الدور البيولوجي لكل من الجنسين ويتوقع منهما أن يتصرفا بناء عليها وتتكرس بناء على منظومة من القيم والعادات والتقاليد وتصبح بعد مرور الوقت أمراً واقعاً، أي أن هذه الأدوار هي من صنع الإنسان. أي أن النوع الاجتماعي يمثل مختلف الأدوار والحقوق والواجبات لكل من الرجال والنساء في المجتمع والعلاقات بينهم والطرق التي تحدد بها خصائصهم وسلوكياتهم وهوياتهم التي تحكمها عوامل اقتصادية واجتماعية وثقافية وسياسية وبيئية مختلفة وتأثير هذه العلاقة على مكانة المرأة والرجل في المجتمع.

ويمكن أن نستخلص أن مصطلح النوع الاجتماعي يشير إلى مجموعة العلاقات بين الرجل والمرأة والأدوار الاجتماعية التي يحددها المجتمع لكل من الرجال والنساء ويحوي في داخله مجمل الأدوار والنشاطات الاجتماعية والسياسية والاقتصادية التي يقوم بها الرجل والمرأة في المجتمع، وفقاً للثقافة المجتمعية السائدة.

وتتأثر هذه العلاقات بسلوك، مثل: الدين، الطائفة، الموقع الجغرافي، الطبقة الاجتماعية، العرق، العادات والتقاليد وغيرها، وتكون هذه العلاقات متغيرة في مؤسسات المجتمع المختلفة مثل العائلة والمؤسسة التعليمية ومؤسسة العمل والمؤسسة الدينية وغيرها.

### تعريف عملي للنوع الاجتماعي:

يولد البشر إناثاً أو ذكوراً، لكن التعلم هو الذي يجعل منهم صبية وبنات ليصبحوا فيما بعد رجالاً ونساءً. إذ يجري تلقينهم مبادئ السلوك، وتُحدد لهم المواقف والأدوار والنشاطات المناسبة، إضافة إلى الكيفية التي يتصلون بها مع الآخرين.

هذا السلوك المكتسب بالتعلم هو الذي يشكل هوية النوع الاجتماعي ويحدد أدوار النوع الاجتماعي.

يرتبط مفهوم النوع الاجتماعي بأدوار ومسؤوليات وعلاقات وفرص الرجال والنساء التي ليست مرتبطة بواقعهم البيولوجي وإنما مرتبطة بالبناء المجتمعي والثقافي والتنشئة الاجتماعية. حيث تتحدد هذه الأدوار بناء على المعتقدات والتوقعات الذي يحددها المجتمع. أي الهوية الاجتماعية كونه الشخص ذكراً أو أنثى.

مفهوم أوسع يطلق على الأدوار الاجتماعية للجنسين والذي يتم حسب منظومة المجتمع الثقافية والاجتماعية والسياسة في حقبة زمنية محددة. أي أن الكثير من الفوارق بين الرجل والمرأة ذو أصل اجتماعي ثقافي وبالتالي يمكن أن يختلف من مجتمع لآخر أو تتغير في كل حقبة تاريخية. ويرتبط عامة بحالات المساواة الجنس. وللنفوذ والاستفادة من الخيارات، والموارد. حيث يمثل مختلف الأدوار والحقوق والواجبات لكل من الرجال والنساء في المجتمع وسلوكياتهم وهوياتهم التي تحكمها عوامل اقتصادية واجتماعية وثقافية وسياسية وبيئية مختلفة وتأثير هذه العلاقة على مكانة المرأة والرجل في المجتمع.

### ■ مفهوم المساواة في النوع الاجتماعي:

حصول الرجال والنساء والأولاد والبنات على نفس الفرص للوصول والتحكم الموارد الاجتماعية ونفس الفرص للوصول للخدمات التعليمية والصحية والسياسية والمساهمة في التنمية بشكل عام والاستفادة من نتائجها.

### ■ مفهوم العدالة في النوع الاجتماعي:

هي توزيع القوى والموارد الاجتماعية وفقاً للاحتياجات المختلفة للرجال والنساء والأولاد والبنات بحيث يتم إزالة أي عوائق تحول دون الوصول للخدمات التنموية، المساهمة فيها والاستفادة من نتائجها.



## ثانياً السياق التاريخي للنوع الاجتماعي:

مفهوم النوع الاجتماعي من الناحية التاريخية، يرجع إلى مرحلة الستينات من القرن الماضي، ارتباطاً فيما عرف آنذاك بالنشاط الفكري النسوي الداعي إلى تحقيق المساواة والعدالة الاجتماعية بين الرجل والمرأة، وتطور هذا المسار ليصبح في عام ١٩٨٥م وعلى يد الباحثة Joan Scott- أداة أكاديمية تحليلية لدراسة العلاقات والأطر الاجتماعية وما تتضمن من تقسيمات للأدوار أو المسؤوليات الاجتماعية بين الرجل والمرأة استناداً إلى البعد الجنسي البيولوجي (ذكور/إناث)، وبعد مرحلة التسعينات من القرن الماضي أيضاً، برزت العديد من الدراسات المتخصصة في مجال النوع الاجتماعي مؤكدة أن النوع الاجتماعي يشير إلى مجموعة الخصائص والسلوكيات والأدوار الاجتماعية لكل من المرأة والرجل معاً، التي تشكلت ثقافياً ويتم إضافتها على النساء/الرجال معاً في إطار مجتمع وفرضها على كل جنس بعينه ويتوقع المجتمع أن على الفرد الالتزام بها تبعاً لجنسه، وهذه الأفكار شكلت في عام ٢٠٠٠م، منطلقاً لصندوق الأمم المتحدة الإنمائي للمرأة لصياغة تعريف النوع الاجتماعي كما سنوضح ذلك من خلال تعريف مفهوم النوع الاجتماعي.

وقد تعاطم الاهتمام بقضايا نهوض النساء وتمكينها وإدماجها في مجالات التنمية بشكل كبير في الربع الأخير من القرن الماضي «العشرين». وعقدت هيئة الأمم المتحدة أربعة مؤتمرات لهذا الشأن كان أولها مؤتمر المكسيك في عام ١٩٧٥ والذي كان عاماً دولياً للمرأة وبداية لما عرف بـ«عقد المرأة».

طرح العمل تحت شعار (مساواة - تنمية - سلم). أعقبه مؤتمر كوبنهاغن في عام ١٩٨٠ وكان محطة تقييمية لما طرح في مؤتمر المكسيك. ثم مؤتمر نيروبي عام ١٩٨٥ والذي وضع الاستراتيجيات التطلعية للنساء حتى عام ٢٠٠٠. وكان مؤتمر بكين ١٩٩٥ والذي طرح المحاور الأساسية للعمل على قضايا النساء، ووضع النقاط على الحروف وحدد آليات وأساليب للعمل، وطور مفاهيم بما يتناسب مع مستجدات العصر وطبيعته والمهام.

من المفاهيم التي انبثقت عن مؤتمر بكين مفهوم «النوع الاجتماعي» فما هو؟ النوع الاجتماعي: كلمة أُصطلح على إدخالها كما هي «النوع الاجتماعي» في جميع الترجمات، وكان قد دخل هذا المفهوم إلى المجتمعات العربية والإسلامية مع وثيقة مؤتمر القاهرة للسكان عام ١٩٩٤ (أي قبل مؤتمر بكين)، حيث ذكر في هذه الوثيقة في ٥١ موضعاً. وفهم منه لدى ترجمة الوثيقة — النوع الاجتماعي (رجل/امرأة).

تكرر مصطلح النوع الاجتماعي في وثيقة مؤتمر بكين ٢٣٣ مرة وكان لا بد من الوقوف بشكل أوضح عند دلالة هذا المصطلح والوقوف على معناه في لغته التي صك فيها، ويتعرف/تتعرف على ظروف نشأته، وتطوره الدلالي. إذ رفض التعريف أنه فقط ذكر/أنثى، وأصرت دول غربية على وضع تعريف يشمل: «الحياة غير النمطية كسلوك اجتماعي ورفضت دول أخرى ذلك». وظل المصطلح يُتداول على أنه «نوع اجتماعي» من دون تعريف نهائي له.

في عام ١٩٩٨ صدرت وثائق مؤتمر روما حول إنشاء المحكمة الجنائية الدولية ورد فيها مادة تقول: إن كل تفرقة أو عقاب على أساس النوع الاجتماعي يشمل جريمة ضد الإنسانية. وكان إدخال كلمة «نوع اجتماعي» في تعريف الجرائم باللغة الإنكليزية أمراً غريباً في حد ذاته ما اقتضى تحري المقصود منها، كما أن النصين العربي والفرنسي استعمالاً لكلمة -الجنس- ولم يستعملوا كلمة -نوع اجتماعي- حيث عُرّف النوع الاجتماعي بأنه يعني «الذكر والأنثى في نطاق المجتمع»، ما يصطلح عليه في علم الاجتماع بالعربية: الفرد الاجتماعي أو الكائن الاجتماعي.



القيادة النسائية  
1998

## ثالثاً النوع الاجتماعي والبيولوجي

### النوع البيولوجي

يحدد الجنس الفروقات البيولوجية بين الرجال والنساء ويشير إلى الميزات البيولوجية المولودة مع الإنسان (كالحمل، والولادة، والرضاعة لدى المرأة، وإنتاج الحيوانات المنوية لدى الرجل) تكون هذه الميزات غير قابلة للتغيير حتى لو غيّر الإنسان جنسه من رجل (ذكر) إلى امرأة (أنثى) أو العكس فلن يتمكن الذكر من الحكب والولادة ولن تتمكن الأنثى من إنتاج الحيوانات المنوية لذلك تبقى هذه الميزات مولودة وغير مكتسبة وغير قابلة للتغيير.

### الفرق بين النوع الاجتماعي والبيولوجي

إذا ما كان بعض العلماء والباحثون يؤكدون أن هناك جوانب محددة في التكوين البيولوجي للإنسان تتعلق بالهرمونات والكروموزومات ومؤثرات جينية وحجم الدماغ مسؤولة عن فروق فطرية في السلوك فإن عدداً آخر يؤكد توجهات معاكسة ويرى أنه يجري الكثير من المبالغة في تكريس هذه الفروق البيولوجية لتنسحب اجتماعياً وتحدد سلوكيات وثقافة ونشاط وطرق متبعة نعتبرها «كمجتمع» ملائمة لهذا الجنس أو ذاك.

أما النوع الاجتماعي فهو يحدد مجموعة العلاقات بين الرجال والنساء والفروقات في الأدوار بينهما. وعليه فإن النوع الاجتماعي لا يشير إلى الرجال والنساء بل إلى مجموعة العلاقات بينهما والفرق في الأدوار المحددة لكل منهما إلى الطرق التي تتشكل عبرها هذه العلاقة في المجتمع.

لا يولد النوع الاجتماعي مع الانسان وإنما يُنشئه ويُشكّله المجتمع ويكون باستطاعة الرجل القيام بالأعمال التي تقوم بها المرأة، والمرأة القيام بالإعمال التي يقوم بها الرجل. كما أن ميزات النوع الاجتماعي هي ميزات مكتسبة من المجتمع وليست مولودة مع الانسان ولذا يمكن تغييرها.

ورد في تقرير التنمية البشرية ٢٠٠٧ أن عالم الاجتماع إميل دوركايم عرّف التنشئة الاجتماعية بأنها عملية ينتقل فيها الإنسان من كائن اجتماعي وفقاً للمعايير والقيم والأدوار والعلاقات السائدة في مؤسسات مجتمعه، لذلك فإن شخصية الفرد تتشكل نتيجة تراكمات وخبرات تأصلت به وتفاعل هذا الفرد مع بيئته، مما يشكل الأساس في تحديد السلوك الإنساني للفرد -بناء عليه لا يمكن فهم شخصية الفرد معزول عن جذوره التاريخية والثقافية المتأصلة في تراثه وماضيه-. كما لا يمكن فهم سلوك الفرد دون تحليل البيئة الاجتماعية التي عاش ويعيش فيها لأن للسلوك الإنساني وظيفة اجتماعية تجمع بين الذات والبيئة الاجتماعية في تفاعل مستمر، فإن كانت البيئة استبدادية أو صلبة فإنها ستخلق على الأغلب شخصية سيئة التكيف ذات سلوك منحرف، هنا يمكن تحديد الفارق الأساسي بين الجنس والجنس بالقول: أن الجنس حالة نولد بها وهي ثابتة، في حين النوع الاجتماعي هي حالة نكتسبها وبالتالي فهي متغيرة.

إن تحديد الأدوار والسلوكيات وفق ثقافة وأفكار مجتمع ما وما ينتجه من تصنيفات تؤدي إلى تبرير هيمنة فئة على أخرى بدعوى أنها تفوقها في إعمال العقل وضبط النفس والتحكم بالمشاعر وهي بالتالي جديرة بالإمساك بمقالييد الأمور والسيطرة.

أي أننا نصل في النهاية إلى أن مفهوم النوع الاجتماعي أوسع وهو يطلق على الأدوار الاجتماعية للجنسين والذي يتم حسب منظومة المجتمع الثقافية والاجتماعية والسياسة في حقبة زمنية محددة.

أما أدوار الجنس: هي الوظائف البيولوجية التي يختص بها جنس دون الآخر مثل الرضاعة.

أي أن الكثير من الفروقات بين الرجل والمرأة ذو أصل اجتماعي ثقافي وبالتالي يمكن أن يختلف من مجتمع لآخر أو تتغير في كل حقبة تاريخية.

## البرنامج التدريبي لبناء السلام الحساس للنوع الاجتماعي



الحقيبة التدريبية رقم (1)  
النوع الاجتماعي وبناء السلام

## جدول (١) يبين الفرق بين الجنس والنوع الاجتماعي

النوع الاجتماعي	الجنس
الفرق بين الأدوار التي يقوم بها كل من النساء والرجال في مجتمع ما.	الفرق البيولوجي الطبيعي بين النساء والرجال
لا يولد مع الإنسان	يولد مع الإنسان
يمكن تغييره	لا يمكن تغييره
يتكون من علاقات اجتماعية نصنعها نحن	وجد لأداء وظائف طبيعية
لأنها من صنع الإنسان، تتأثر بالظروف المحيطة من ظروف اقتصادية واجتماعية وسياسية	لا يتأثر بالظروف المحيطة من ظروف اجتماعية واقتصادية وسياسية.
يرتبط ويتقاطع مع المؤسسات المجتمعية المختلفة (وزارات، مدارس، مستشفيات، الخ)	لا يرتبط أو يتقاطع مع المؤسسات المجتمعية المختلفة (وزارات، مستشفيات، مدارس، الخ)



## رابعاً: أدوار النوع الاجتماعي

الدور هو نموذج لسلوك الفرد، بحيث أن لكل إنسان بشكل عام أكثر من دور واحد في المستويات المختلفة.

تحدد أدوار النوع الاجتماعي من طرف المجتمع وتكون مرتبطة لتوقعات المجتمع من الفرد، يبني المجتمع هذه التوقعات بناء على الجنس، فيحدد أدواراً خاصة بالذكور وأخرى خاصة بالنساء. ترتبط بكل دور من هذه الأدوار مجموعة من السلوكيات التي تعبر عن القيم السائدة في المجتمع، وبالتالي فإنه يتم تقييم الرجال والنساء مجتمعياً وفقاً لنجاحهم/نجاحهن في تأديته لكل منهما.

تتحدد للإنسان واجبات وحقوق معينة وفقاً للدور أو الأدوار التي يقوم وهي بدورها تحدد مركزهما الاجتماعي. يتغير الدور وفقاً للتغيرات الاجتماعية والاقتصادية والثقافية والدينية والسياسية التي يتأثر بها الفرد.

### الدور الإيجابي:

يمثل هذا الدور مسؤوليات إعادة إنتاج قوى عاملة في المجتمع وكذلك صيانتها ويرتبط بالحمل والولادة ورعاية الأطفال وتربيتهم وكل المسؤوليات المنزلية. تقوم النساء بهذا الدور في الأساس في معظم المجتمعات، وفي بعض المجتمعات، يتحمل الرجل مسؤولية القيام بقسط من الأعمال المنزلية ويتم ذلك بشكل غير منتظم. ورغم أهمية هذا الدور وعدم إمكانية تغييره أو الاستغناء عنه، إلا أنه عادة ما ينظر إليه على أنه عمل غير حقيقي وأنه جزء من طبيعة المرأة والفطرة البشرية الخاصة بالنساء.

### الدور الإنتاجي:

هو الدور الخاص بإنتاج سلع وخدمات قابلة للاستهلاك السوق، وهو يرتبط بالأعمال التي يقوم بها الرجال والنساء مقابل أجر نقدي أو عيني. يشمل الدور الإنتاجي إنتاج سلع لها قيمة تبادلية ويمكن بيعها في السوق، بمعنى أن له قيمة تبادلية ما يكسبه أهمية تبادلية خاصة. بالإضافة، يشمل هذا الدور الإنتاج المنزلي المصحوب بأجر نقدي أو عيني، مثل الإنتاج المنزلي الذي تستهلكه الأسرة أو تقوم ببيعه بهدف شراء سلع أخرى. يقوم بهذا الدور عادة كل من الرجال والنساء ولكنه يعرف في الكثير من المجتمعات على أنه دور للرجال. ما زال هناك تقسيم واضح لهذا الدور، ما بين الرجال والنساء، حيث تعرف بعض الأدوار على أنها للنساء فيما تعرف أدوار أخرى على أنها للرجال علماً بأن هذه التقسيمات متغيرة ومتأثرة بعوامل عديدة.

### الدور المجتمعي:

يعتبر هذا الدور امتداداً للدور الإيجابي، ولكنه يمتد من الاهتمام الأسري إلى الاهتمام المجتمعي. يُمارس هذا الدور تطوعياً لضمان توفير الموارد النادرة وتنظيم استخدامها من المجتمع، إضافة على تقديم الخدمات التي تساعد المجتمع البشري على البقاء والتطور كالرعاية الصحية والتعليم وغير ذلك. ويتمثل أداء الدور المجتمعي بالقيام بعمل تطوعي غير مدفوع الأجر في نطاق المجتمع، أو أي نشاط مجتمعي آخر مثل الانضمام للنقابات المهنية والجمعيات الخيرية ولجان الإغاثة أو اللجان التطوعية وغيرها. ويقوم بها السياسي: الرجال والنساء حيث يعتمد توزيعه ما بين الجنسين على المفاهيم السائدة في المجتمع الثقافية والمجتمعية، وذلك رغم أن النساء يمارسن هذا الدور بقسط أكبر من الرجال.

### الدور السياسي:

يتلخص الدور السياسي في سلطة اتخاذ القرار السياسي، ويرتبط هذا الدور بممارسة نشاطات سياسية على مستوى المجتمع الصغير والمجتمع المحلي وعلى مستوى المجتمع الدولي. ويكون هذا الدور عادة مدفوع

الأجر، إما بطريقة مباشرة، غير مباشرة (معنوية) لارتباطه ارتباطاً وثيقاً بالمركز والسلطة، ويكون القيام به معتمداً على المصالح. ينظر عادة لهذا الدور على أنه خاص بالرجال بحيث يميل الرجال إلى تولي المناصب القيادية أما الأغلبية العظمى من النساء فينحصر دورهن السياسي في مجال الأعمال المكتبية باستثناء المنظمات النسائية المستقلة أو المنظمات التي تسعى للارتقاء بالمصالح التقليدية للنساء ويكون دورهن فيها تقليدياً.

### أدوار المرأة والرجل في نطاق الوحدة المنزلية والمجتمع:

#### جدول ٢: يبين الجدول التالي أدوار المرأة والرجل في نطاق الوحدة المنزلية والمجتمع

الأدوار	المرأة	الرجل
الدور الإنجابي	الحمل والولادة وتربية الأطفال وتدبير كل شؤون الوحدة المنزلية.	لا يقوم الرجل بهذا الدور بصورة متواصلة وإنما قد يمارس بعض الأعمال المنزلية من حين إلى آخر.
الدور الإنتاجي	تشغل المرأة الوظائف المخصصة لها أدنى الأجور في قطاعات معينة في الاقتصاد الرسمي غالباً على أساس أنماط النوع الاجتماعي. تعمل غالبية النساء اللواتي يتقاضين أجراً متدنياً في الاقتصاد غير الرسمي ويجري عملهن هذا في نطاق الوحدة المنزلية وأحياناً السكنية، خاصة في المناطق الحضرية. عندما تقوم النساء بدور المعيل الثانوي في كسب رزق العائلة، فغالباً ما تكون مساهمتهن ملحوظة في زيادة الدخل، خاصة في إطار الوحدات المنزلية الفقيرة. في الوحدات المنزلية التي ترأسها المرأة تكون هي أحياناً المعيل الوحيد لها.	في معظم الأحيان يقوم بهذا الدور الرجال، كل الرجال يمثلون الغالبية العظمى من القوى العاملة في قطاع الاقتصاد الرسمي. غالباً ما يعتبر الرجل المعيل الأساسي للأسرة حتى في الحالات التي يكون فيها عاطلاً عن العمل. بحكم دورهم هذا، غالباً ما يقوم الرجال بنشاطات ذات طابع تنظيمي كتنظيم النقابات والمنظمات العمالية.
الدور المجتمعي	تميل النساء للانخراط في هذا النشاط المجتمعي بشكل تطوعي لتوفير الخدمات الأساسية لغرض الاستهلاك الجمعي والمحافظة على استمرارية المجتمع.	يشارك الرجل في هذا النشاط المجتمعي بشكل تطوعي لتوفير الخدمات الأساسية والحاجات لغرض الاستهلاك الجمعي والمحافظة على استمراريته. مثال المشاركة في مجالس الآباء.
الدور السياسي	يقتصر دور النساء على الأعمال المكتبية ما عدا في المنظمات النسائية المستقلة والمنظمات التي تعمل على الارتقاء بمصالح النساء التقليدية.	يتولى الرجال المناصب السياسية القيادية.

### المؤسسات المؤثرة في تكريس أدوار النوع الاجتماعي

هناك العديد من المؤسسات التي تؤثر في تكريس الأدوار من أهمها:

#### مؤسسة الأسرة:

يكتسب الفرد المعايير العامة التي تفرضها أنماط الثقافة السائدة في المجتمع عن طريق الأسرة كذلك يكتسب المعايير الخاصة بالأسرة التي تفرضها عليه، ولهذه المعايير أثرها في تعديل السلوك الاجتماعي للفرد وفي تحديد مسار التنشئة الاجتماعية.

يؤثر جنس الطفل على نموه منذ لحظة ميلاده وذلك لأن الطفل يقع تحت ضغوط اجتماعية من والديه ومعلميه ومن المجتمع عامة تبعاً لنوع جنسه، والعادات والتقاليد السائدة في تفضيل الذكور على الإناث.



فالطفل يتعلم كيف يسلك مسلكاً يتفق واتجاهات تفضيل أحد الجنسين يرضى عنه المجتمع، والذي لا يراعي هذه التقاليد لا يرضى عنه المجتمع، وبذلك فنوع الجنس ذكراً كان أم أنثى يحدد نوعية المؤثرات التعليمية والثقافية التي يخضع لها الطفل، فالولد الذي يلعب ألعاب البنات يتعرض للنقد وتعرض البنات للسخرية إذا لعبت ألعاب الأولاد

### مؤسسة المدرسة:

المدرسة هي إحدى مؤسسات المجتمع التي تساهم في التنشئة على القيم الاجتماعية السائدة وفي تعميق الأدوار الاجتماعية المحددة لكلا الجنسين، وذلك من خلال المناهج، النشاطات والألعاب. فعادةً ما تُخصص الأنشطة المدرسية المرتبطة بالتدبير المنزلي للفتيات، كانعكاس لدورهنّ في المنزل، وتخصص الأنشطة الرياضية للأولاد. كما أن المناهج تصور الأدوار الريادية للرجال، ولا تعطى نفس المساحة لإنجازات النساء.

### مؤسسة الإعلام:

يلعب الإعلام دوراً أساسياً في تشكيل الدور الاجتماعي للرجال والنساء، فالتغطية الإخبارية للإحداث تظهر أن الرجال هم القادة السياسيون والبرلمانيون وأصحاب الرأي بينما تغيب النساء عن المشهد إلا فيما ندر، وتكون في الأغلب أدواراً ثانوية. وتأتي الأعمال الدرامية الاجتماعية لتكسر أكثر من الدور القيادي للرجال والدور الإنجابي المنزلي للنساء. كما تتخصص الصحافة المكتوبة الموجهة للنساء في مواضيع الموضة والتجميل وشؤون الطبخ ورعاية الأطفال، بينما تتناول مثيلاتها للرجال قضايا السياسة والاقتصاد.



القيادة الوطنية  
1998

## خامساً: العوامل التي تؤدي إلى الحاجة إلى تغيير أدوار النوع الاجتماعي:

العامل الاقتصادي (الفقر) وازدياد عدد النساء اللاتي يقمن بإعالة أسرهن: تعتبر حالة الفقر المدقع قضية مؤثرة في عدم تحقيق المساواة بين الجنسين وتمكين المرأة وقد كانت الغاية الأولى من الغايات الإنمائية للألفية وهي القضاء على الفقر المدقع والجوع في الظروف السلم؛ ويمكن أن تسبب حالات الطوارئ تحولاً في أدوار الجنسين التقليدية وديناميت القوة في كثير من حالات الطوارئ الإنسانية، تصبح النساء والفتيات المراهقات العائل والحامي الوحيد لأسرهن، حيث يكون معظم الرجال قد قُتلوا أو مشاركين في القتال وفي أحيان أخرى قد يعجز الرجال عن أداء دورهم التقليدي في إعالة الأسرة، وهذا التغيير في ميزان القوة الاقتصادي لصالح المرأة (وفقاً للمتغيرات) يجبر المرأة على الخروج للحياة الاقتصادية وسوق العمل في ميادين لم تكن موجودة فيها ويجبر الرجل لتقبل الدور الجديد لها (انظر الإحصاءات أدناه) وبالنظر إلى فرص النمو في منطقة الشرق الأوسط وشمال أفريقيا يمكن إحداث التغيير عبر معالجة التحديات الاقتصادية الرئيسية التي تواجه المرأة. المصدر

تعتبر مشاركة المرأة في القوى العاملة في منطقة الشرق الأوسط وشمال أفريقيا من أدنى المعدلات في العالم، تختلف بين البلدان ويبلغ المعدل المتوسط ٢٤٪، مقارنة بأكثر من ٦٠٪ في بلدان منظمة التعاون والتنمية الاقتصادية. معدلات بطالة المرأة من بين أعلى المعدلات في العالم - أكثر من ١٠٪ من النساء الناشطات اقتصادياً عاطلات عن العمل، نسبة أعلى بكثير من نسبة بطالة الرجال.

تمثيل المرأة في القطاع العام جيد ويعتبر تمثيلاً زائداً، ولكن معدلات إنشاء مشاريع وتنميتها من قبل نساء منخفضة جداً. وكثيراً ما تكون الأعمال التجارية النسائية غير رسمية، والمشاريع المنزلية في القطاعات التقليدية ذات قدرة محدودة على النمو.

أقلية من النساء يشغلن المناصب العليا والتنفيذية في القطاع الخاص أو القطاع العام والنساء اللواتي يتعلمن للوصول إلى مستويات مماثلة للرجال يعملن في وظائف تتطلب مؤهلات أقل.

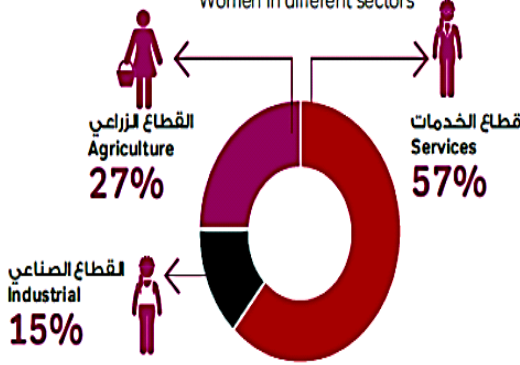


## نسبة السيدات في القوى العاملة في العالم Women in the Global Workforce

NAMA

011

المرأة في مختلف القطاعات<sup>1</sup>  
Women in different sectors<sup>1</sup>



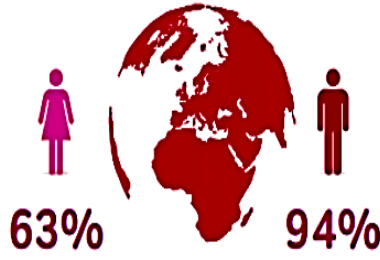
5% فقط من المدراء التنفيذيين في شركات  
ضمن قائمة "فورشن 500" هن من النساء<sup>2</sup>

Only **5%** of Fortune  
500 CEOs are Women<sup>2</sup>

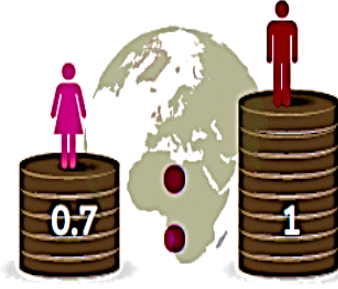
على مستوى العالم، تتقاضى النساء

77% فقط مما يتقاضاه الرجال.  
Globally, it is estimated that women  
earn 77% of what men earn

مشاركة القوى العاملة  
Labour Force Participation



(سن العمل الأساسي 25-45)  
(Prime Working Age 25-54)  
مع وجود تفاوتات كبيرة في هذه النسب عبر المناطق بالعالم<sup>3</sup>  
With stark variations in these figures across regions<sup>3</sup>



Equal pay will not be  
achieved before  
**2086**  
without targeted action<sup>4</sup>

لن يمكن تحقيق المساواة  
في الأجور قبل حلول عام  
**2086** دون وجود  
إجراءات محددة الأهداف<sup>4</sup>

التمكين الاقتصادي للمرأة<sup>6</sup>

Women's Economic Empowerment<sup>6</sup>

يعزز الإنتاجية  
Boosts Productivity



يحقق المساواة في الدخل  
Income Equality



يزيد من التنوع الاقتصادي  
Increases  
Economic Diversification



يعزز التطور الإيجابي  
Positive  
Development



Gender gap costs  
the economy  
**15%** of GDP<sup>5</sup>

الفجوة في الأجور بين الجنسين  
تكلف الاقتصاد **15%** من  
إجمالي الناتج المحلي<sup>5</sup>



نسبة السيدات في القوى العاملة في العالم شكل رقم 1 المصدر<sup>1</sup>

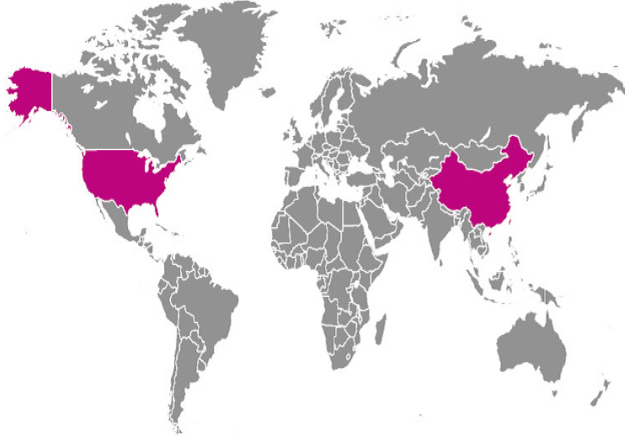


القيادة المجتمعية  
1998

الحقبة التدريبية رقم (1)  
النوع الاجتماعي وبناء السلام

1 Women's Economic Empowerment Global Summit(WEEGS) 2019

إذا شاركت المرأة في سوق العمل وريادة الأعمال بنفس مستوى الرجال  
If women were to play identical roles in labour markets and entrepreneurship as men



28 تريليون أو 26%  
مضاف إلى إجمالي الناتج المحلي بحلول  
2025  
إجمالي الناتج المحلي للولايات المتحدة والصين معاً  
USD 28 TRILLION OR 26%  
would be added to global annual GDP by  
2025  
GDP of USA and China combined  
والذي سيؤثر إيجابياً على  
which will have a positive effect on



سبل كسب الرزق  
Livelihoods



استحداث فرص عمل  
Job creation



النمو الاقتصادي  
Economic growth

## إذا شاركت المرأة في سوق العمل وريادة الأعمال بنفس مستوى الرجال شكل رقم ٢ المصدر<sup>٢</sup>

◀ **العامل الثقافي:** تتغير الثقافة على مر الزمن وكذلك تتغير أنماط النوع الاجتماعي، كما إن الأزمات المفاجئة مثل الطبيعية والحروب أو المجاعات يمكن لها أن تغير بشكل سريع وكامل ما يفعله النساء والرجال أحياناً لفترة قصيرة ولكن أحياناً للأبد.

◀ **عامل الهجرة الخارجية (بالذات للرجال)** وعمل مكثف يتطلب المزيد من الوقت للمجموعة التي لم تهجر (غالباً النساء): بتأثير الفقر والكوارث الطبيعية والمناخية والحروب إن الهجرة الدولية تيسر وتفيد في الوقت ذاته تحقيق الغايات الإنمائية للألفية ١. بينما يرى البعض عن حق أن "كل غاية من الغايات الإنمائية للألفية لها صلة، مباشرة أو غير مباشرة، بالهجرة"<sup>٣</sup>.

ويتزايد تطلع أشخاص كثيرين إلى الهجرة كسبيل لإعالة أسرهم. ومن ثم فإن التحويلات المالية (إيرادات المهاجرين التي يرسلونها إلى أوطانهم) يمكن أن تشارك مباشرة في تحقيق الغاية ١ من الغايات الإنمائية للألفية - وهي القضاء على الفقر المدقع والجوع؛ والغاية ٢ - وهي توفير التعليم الابتدائي للجميع؛ والغايات ٤ و ٥ و ٦ المتعلقة بالصحة. وغالباً ما تستثمر تلك التحويلات المالية، وخصوصاً عندما تحدد المرأة كيفية إنفاقها، في تلبية الاحتياجات اليومية وتحسين تغذية الأسرة وتعليمها وصحتها. إلا أن المساهمات لا تقتصر على رأس المال المالي فقط. فباستطاعة الجاليات الموجودة في الشتات أيضاً أن تشجع التنمية عن طريق الاستثمارات، وإقامة صلات تجارية، ونقل المهارات والمعارف والتكنولوجيا. ومن الأرجح بالذات أن تنقل المهاجرات ما تعلمنه عن قيمة التعليم والممارسات الجيدة في مجال الرعاية الصحية إلى أسرهن ومجتمعاتهن في الوطن.

والهجرة عبر الحدود تتصل مباشرة بالغايات ٤ و ٥ و ٦ الصحية من الغايات الإنمائية للألفية، وهي: تحسين صحة الأمهات والأطفال ومكافحة فيروس نقص المناعة البشرية/الإيدز والملاريا وغيرها من الأمراض. وفي بلدان أصلية عديدة ساهمت هجرة عمال مهرة في مجال الرعاية الصحية في حدوث حالات نقص مدمرة في نظم صحية تعاني

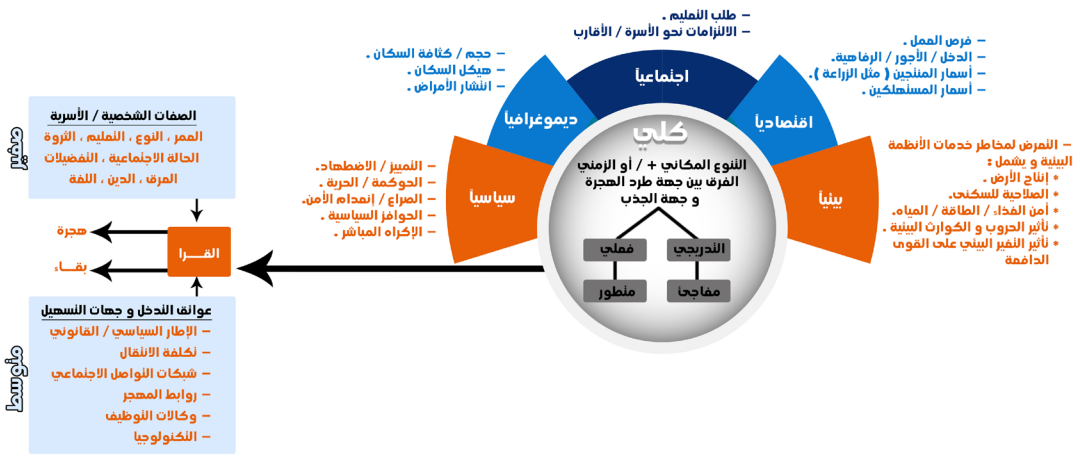


الحقيبة التدريبية رقم (١)  
النوع الاجتماعي وبناء السلام

أصلاً من نقص من بينها تلك التي تحاول التصدي لارتفاع معدلات الإصابة بفيروس نقص المناعة البشرية ومعدلات الوفيات النفاسية ووفيات الرضع واعتلالهم وتعاني المدارس أيضاً من استنزاف المدرسين في بعض البلدان.

ولكن هناك مهاجرين كثيرين يستفيدون أيضاً من وجود إمكانية أفضل لهم للحصول على تعليم ومعدلات ومعارف وخدمات صحية في بلدانهم الجديدة، بما في ذلك في مجال الصحة الجنسية والإنجابية. وتنظيم الأسرة يمكن المرأة من التحكم في خصوبتها، وهو شيء غالباً ما تكون نظيراتها في البلدان الأصلية غير قادرات عليه. ومن الممكن أن تسهم الهجرة في تحقيق الغاية ٣، وهي تحقيق المساواة بين الجنسين وتمكين المرأة رغم أنها أيضاً يمكن أن تعرض المهاجرات للخطر. فوفقاً للمنظمة الدولية للهجرة، ربما يكون نوع الجنس هو "أهم عامل منفرد يشكل تجربة الهجرة" ٤. أما صغار السن، فإن معظمهم يهاجرون لعدم توافر الفرص أمامهم في أوطانهم. ومن ثم، تتعلق الهجرة بأحد الأهداف المندرجة في إطار الغاية ٨، وهو: تعزيز الشراكة العالمية لزيادة فرص العمل الكريم للشباب.

الشكل ١ ES: الإطار المفاهيمي المستخدم في هذا المشروع الذي يوضح "القوى الدافعة" نحو الهجرة و تأثير النفير البيئي



### عامل الهجرة الخارجية شكل رقم ٣ المصدر ٣

مسؤوليات جديدة للبنات العمل خارج البيت دون الوصول لموارد إضافية: كما أشير أعلاه تُعتبر حالات الطوارئ الإنسانية مزيجاً معقداً من الأحداث التي قد تكون ناتجة عن قوى الطبيعة) ظروف الطقس القاسية أو النشاط الجيولوجي (أو عن النشاط البشري) النزاعات أو الاضطرابات الاجتماعية أو التدهور البيئي (ويمكن في حالات الطوارئ أن تفترق النساء والفتيات المراهقات على وجه الخصوص عن أسرهن ومجتمعاتهن كما يسهم انهيار القانون والنظام وقواعد الحماية الاجتماعية في حدوث مزيد من انعدام فرص تمكين المرأة وعدم مساواة المرأة مع الرجل في فرص العمل ومستوى الأجور وفرص التعليم وصعوبات في الوصول للموارد ويزيد ذلك من المسؤوليات على البنات خارج البيت وخاصة في ظل غياب المعيل الرجل او عدم قدرته على إعالة الأسرة.

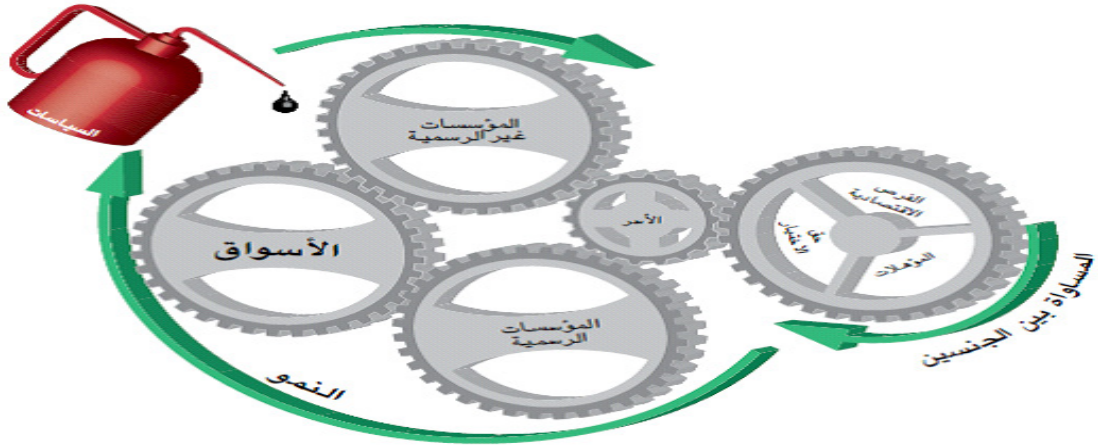
عامل زيادة مستوي تعليم البنات: هناك علاقة بين مستوى تعليم البنات والمرأة وبين قدرتها وكفاءتها في إدارة الموارد المتاحة فكلما قلَّ مستوى تعليمها كان من شأن ذلك أن يعيق فهمها للممارسات المستدامة التي تؤدي بدورها إلى مزيد من التدهور في الموارد التي تعتمد عليها أسرته والعكس صحيح. تتلقى نساء منطقة الشرق الأوسط وشمال أفريقيا تعليماً أفضل ويزداد نمو مهارتهن: أغلقت الفجوة في محو الأمية لدى الشباب بين الجنسين، في حين لا تزال الفجوة بالنسبة للبالغين تتقلص. تتفوق الفتيات على الفتيان من ناحية عدد الملتحقين بالتعليم العالي في جميع بلدان منطقة الشرق الأوسط وشمال أفريقيا تقريباً. غير أن هذا التقدم لم يؤدِّ إلى مشاركة متساوية في فرص العمل وريادة الأعمال وفي الحياة العامة. ٥



القيادة الوطنية  
1998

الهيئة التدريبية رقم (١)  
النوع الاجتماعي وبناء السلام

زيادة السرعة  
تتبع نتائج الفروق بين الجنسين من التفاعل بين الأسر والأسواق  
والمؤسسات.



المصدر: تقرير البنك الدولي: "تقرير عن التنمية في العالم ٢٠١٢"

عامل زيادة مستوي تعليم البنات شكل رقم ٤ المصدر<sup>٥</sup>



## سادساً: احتياجات النوع الاجتماعي:

تولّد أدوار النوع الاجتماعي احتياجاتٍ مختلفةً لدى الرجال والنساء. بالإمكان الفصل بين نوعين من احتياجات النوع الاجتماعي، وهما الاحتياجات العملية والاحتياجات الاستراتيجية. تعود الاحتياجات العملية إلى الاحتياجات الأولية والأساسية للنساء، بحيث تتركز الاحتياجات العملية للنساء على الفضاء المنزلي وتكون الفرص عادة متمثلة بتوفير المأكل والمسكن وتقديم الرعاية للأطفال والعناية بصحة الأم والطفل. ويكون الرد على هذه الاحتياجات بتوفير هذه الاحتياجات من خلال توفير المأكل والمسكن وإيجاد فرص التوظيف التقليدية للنساء. أما الاحتياجات الاستراتيجية هي الاحتياجات العليا للنساء كالاهتمام بالتقسيم غير المتساوي للأجور، وفرص التعليم، والمشاركة في اتخاذ القرارات، وغيرها، ويكون الاهتمام بهذه الاحتياجات بمثابة تحدٍ لموازن القوى الحالية بين الرجال والنساء.

### ◀ احتياجات النوع الاجتماعي العملية:

هي الاحتياجات الأساسية للإنسان التي تشمل احتياجاته الأولية للحياة والتي تتميز بماديتها. تنبثق هذه الاحتياجات بصورة رئيسية من وضع النساء الإنجابي والإنتاجي وتعمل على تعزيزه، ويشترك فيها جميع أفراد الأسرة، بينما تكون المرأة هي التي تحمل مسؤولية تلبيتها وتشمل: تزويد الغذاء، توفير الرعاية الصحية، توفير متطلبات الأسرة، والاحتياجات الأساسية.

### ◀ احتياجات النوع الاجتماعي الاستراتيجية:

هي الاحتياجات العليا للإنسان التي لها علاقة بالعلاقات الاجتماعية بين الرجال والنساء، ولها طبيعة أيديولوجية تؤثر على السلوك والمواقف والتوجه والتعامل. تشمل الاحتياجات الاستراتيجية للنساء إلغاء التقسيم الجنسي للعمل والتخفيف من أعباء العمل المنزلي ورعاية الأطفال إضافة لإزالة أشكال التمييز ضد النساء مثل حقوق الملكية، والتمتع بحرية الاختيار، وتنفيذ إجراءات يتوجب اتخاذها ضد العنف وهيمنة الرجال على النساء. وتتم صياغة الاحتياجات الاستراتيجية اعتماداً على حالة الخضوع التي تعيشها النساء في المجتمع، بحيث تتحدى طبيعة العلاقات السائدة بين الرجال والنساء وتستهدف التخلص من حالة الخضوع التي تعيشها النساء.

### خصائص الاحتياجات العملية والاستراتيجية للنوع الاجتماعي:

جدول 3: يتبين من خلال الجدول أدناه خصائص الاحتياجات العملية والاستراتيجية للنوع الاجتماعي

الاحتياجات الاستراتيجية	الاحتياجات العملية
<ul style="list-style-type: none"> <li>هي الاحتياجات التي يتطلبها الأفراد لتحسين وضعهم ومكانتهم في المجتمع.</li> </ul>	<ul style="list-style-type: none"> <li>هي الاحتياجات التي يتطلبها الأفراد لتسهيل قيامهم بأدوارهم التقليدية.</li> </ul>
<ul style="list-style-type: none"> <li>توفير هذه الاحتياجات يمكّن الأفراد من السيطرة على ظروف معيشتهم والعمل على تغييرها.</li> <li>تتعلق بالعلاقات بين الأفراد والجماعات وتستهدف تقليص الفجوة بين الجنسين في الحصول والسيطرة على الموارد.</li> <li>تعترف بأهمية الاحتياجات الأساسية وتجاوزها للعمل على تغيير الظروف التي تعيق من إشباعها.</li> <li>يصعب تعريفها لأنها غير مباشرة كما يعسر الاتفاق عليه.</li> <li>طويلة المدى وتتطلب تخطيطاً استراتيجياً.</li> <li>غير متفق عليها وتخضع للظروف والأفراد والجماعات الذين يحددهونها وكذلك الأولويات التي تتضمنها.</li> </ul>	<ul style="list-style-type: none"> <li>لا تتطلب تغييراً في الأدوار التقليدية وتتماشى مع عادات المجتمع وتقاليده.</li> <li>تحتاج المرأة إلى الحصول على الموارد (مثل السكن والغذاء والمياه) لأداء دورها كأم والعناية بأسرتها.</li> <li>يسهل تعريفها لأنها تمثل الاحتياجات الأساسية والأولية للغالبية العظمى من الناس.</li> <li>قصيرة المدى ومباشرة وتحقيقها قد يتسم بالوقائية أو الاستدامة.</li> <li>متفق عليها من طرف جميع أفراد الأسرة والحكومات والمنظمات الأهلية وحتى البشرية إذ أنها تخص بقاءها.</li> <li>لا يعارضها أحد لأنها تتطابق مع ما هو طبيعي.</li> </ul>

### آليات معالجة الاحتياجات العملية والاستراتيجية للنوع الاجتماعي

جدول 4: يتبين من خلال الجدول أدناه آليات معالجة الاحتياجات العملية والاستراتيجية للنوع الاجتماعي

معالجة الاحتياجات العملية	معالجة الاحتياجات الاستراتيجية
<ul style="list-style-type: none"> <li>توفير دخل للنساء عن طريق قروض صغيرة لتنفيذ مشاريع تقليدية.</li> <li>تخفيف عبء العمل عن النساء بتزويدهن بمضخة مياه في مكان قريب، أو مطاحن قمح، أو أفران منزلية بسيطة توفر لهن الوقود.</li> <li>تحسين الصحة عن طريق توفير الخدمات.</li> <li>الرعاية الأولية، خدمات تنظيم الأسرة، والتثقيف الصحي.</li> <li>توفير فرص التعليم الابتدائي.</li> </ul>	<ul style="list-style-type: none"> <li>ضمان الحصول على وسائل الإنتاج الزراعي، الأرض، والمسكن، ورأس المال، والقروض.</li> <li>توفير ظروف تسمح للنساء بالاختيار الحر في مجال الصحة الإيجابية.</li> <li>توفير فرص عمل متساوية للنساء والرجال وتوفير التدريب والتأهيل اللازم كي يسمح للنساء بالحصول على الوظائف في قطاع العمل المنظم وإتاحة الفرص للتقني الوظيفي والوصول إلى مراكز صنع القرار.</li> <li>تشجيع حصول النساء على كل أنواع المعرفة بما في ذلك التكنولوجيا الصناعية وخدمات الإرشاد الزراعي، والمعرفة بحقوقهن القانونية.</li> <li>سن وتنفيذ القوانين التي تضمن المساواة والعدالة للنساء، مساهمة النساء في الحياة الأساسية.</li> <li>تشجيع عمل النساء في الجمعيات الأهلية خاصة المعنية بحقوق المرأة وتمكينهن اقتصادياً واجتماعياً وسياسياً.</li> </ul>



## سابعاً: النوع الاجتماعي في حالات الحروب والصراعات والأزمات

للحروب والكوارث الطبيعية والأوضاع المرتبطة بالأزمات تأثيرات هائلة ومختلفة على النساء، والفتيات، والرجال، فهم يواجهون مخاطر مختلفة ويصبحون بفعل ذلك ضحايا بطرق مختلفة. إن الأمر ليس مجرد «الاهتمام بقضايا النوع الاجتماعي» أو «ارتداء عدسة النوع الاجتماعي»، إنه يعني ببساطة إدراك الاحتياجات، والقدرات، والإسهامات المختلفة للنساء، والفتيات، والرجال. وإن إهمال هذه الاحتياجات المختلفة أو إغفالها، يمكن أن تنجم عنه آثار خطيرة من حيث حماية الأشخاص الذين تحيط بهم الأزمات الإنسانية، وبقاؤهم على قيد الحياة.

### أهمية مراعاة النوع الاجتماعي في حالة الحروب والصراعات

فيما يلي بعض السبل التي يمكن من خلالها تفهم مدى أهمية مراعاة النوع الاجتماعي في الحروب والأزمات:

استجابة النساء والرجال مختلفة: يتصرف النساء والرجال بشكل مختلف ضمن الجهود التي يبذلونها من أجل مقاومة العنف، والبقاء، ودعم من يعولون. وقد يكون هذا الكلام مجرد ذكر لما هو بادٍ للعيان، ولكن التجربة أثبتت حتى الآن أن جوانب الصراعات والأزمات هذه المتعلقة بالنوع الاجتماعي غالباً ما تغفل ولا يتم التنبه لها عند التخطيط للتدخلات المقرر القيام بها. حتى الأدوار المتغيرة للنوع الاجتماعي عادة لا يكون بمقدور النساء اللاتي يقمن بإعالة أسرهن الوصول إلى الخدمات أو الحصول عليها بسبب عدم توفر المساعدة فيما يتعلق برعاية الأطفال أو الدعم المتمثل في جلب الماء أو حطب الوقود. أما الأسر التي يعولها رجال فقط فإنها عادة ما تكون لديها احتياجات نوعية حيث قد لا تكون لديها مهارات الطهو أو رعاية الأطفال الصغار أو القيام بالأعمال المنزلية الروتينية.

الدور المرتبط بالنوع الاجتماعي يتغير على مدى العمر وبمرور الوقت: عادة ما يتم تخصيص المسؤوليات وفق لتصورات نمطية للأدوار المنوطة بالنساء والرجال، حيث غالباً ما ينظر إلى الرجال على أنهم مرتكبون لأعمال العنف، وللنساء على أنهن ضحايا مستسلمات، إلا أن هناك العديد من الشبان يصبحون ضحايا عندما يواجهون أعمال التجنيد الإجباري في القوات المسلحة. وفي بعض الحالات، قد تكون النساء من بين المحرضين الرئيسيين على الصراع، كما قد ينخرطن هن أنفسهن في الصراع كمحاربات. في حالات الأزمات غالباً ما يواجه الرجال صعوبة في التعامل مع هوياتهم المتغيرة وفقدان دورهم كعائلين لأسرهم وهم قد يتمادون، نتيجة لذلك، في تصرفاتهم من حيث العنف الزائد القائم على أساس النوع الاجتماعي. وفيما يختص بالنساء، فإنهن عادة ما يقعن ضحايا على نحو متعمد ويتعرضن للاعتداء الجسدي والجنسي، إلا أنهن يناضلن من أجل استعادة احساسهن بالكرامة من خلال استمرار القيام بدورهن كمقدمات للرعاية أو تولي مسؤوليات جديدة. ويمكن أن تخلق هذه التغيرات في "الدور المرتبط بالنوع الاجتماعي" توترات كبيرة بين النساء والرجال عندما تخف الأزمة أو تهدأ ويتم التحول إلى الحياة الروتينية.

تغير ديناميات القوة: يجب ألا تأخذ التدخلات الإنسانية المؤثرة في اعتبارها الاحتياجات والقدرات المختلفة للنساء والرجال فقط، حيث أن علاقة القوة التي تؤثر في قدرات كل منهما على الحصول على الدعم، تأتي على نفس القدر من الأهمية. فعادة ما تتولى النساء أدواراً جديدة أو التقدم لشغل الفراغ الذي يتركه الرجال. وقد لا يكون بمقدور الرجال القيام بدورهم التقليدي ككاسبين للرزق أو معيلين لأسرهم. وقد يتعرضون للإذلال لكونهم عاجزين عن حماية أسرهم ودرء الأذى ودفع الضرر عنهم، لذلك ينبغي على الناشطين في مجال الأنشطة الإنسانية أخذ هذه الأمور في الحسبان عند تصميم الأنشطة المعتزم القيام بها حتى لا يتسببوا في إحداث ضرر للنساء أو الرجال، أو يساهموا في تفاقم الأوضاع. كما أنه من الضروري اعتماد أسلوب يشمل النساء والرجال ويكون قائماً على مشاركة المجتمع المحلي لمعالجة هذه الصعوبات على نحو متساو، إضافة إلى صياغة وتنفيذ التدخلات الرامية إلى تناول التغيير المطلوب في ديناميت (حركة التغيير المستمرة) القوة بطريقة تكون مقبولة من الناحية الثقافية. ومع ضرورة التعامل مع التقاليد الثقافية والمعتقدات الدينية بكل احترام، إلا أنه ينبغي الأخذ في الاعتبار كذلك أن بعض التقاليد والمعتقدات يمكن أن تكون منطوية على أضرار، وأن الحساسية الثقافية لا ينبغي أن تكون لها

الغلبة على الولاية، أو الاختصاص، أو الالتزام القانوني المنوط بالناشطين في مجال العمل الإنساني تجاه جميع الأفراد المتضررين ضمن القطاع السكاني.

الفروق داخل المجموعات: إن النساء والرجال ليسوا متشابهين، حيث أن هناك فروقا يشكّلها العمر، والحالة الاجتماعية، والاقتصادية. ويمكن للجوانب المتعلقة بالزواج، أو المنزلة الاجتماعية ووطنيا أو العرف، أو المستوى التعليمي أن يكون لها تأثير على الاحتياجات والفرص المتاحة، وينبغي لذلك أخذ هذه الجوانب في الحسبان لدى إعداد البرامج.

النساء والرجال يثيرون قضايا مختلفة: إن هناك تأثيرا للشخص الذي يجري التشاور معه، عند تحليل الموقف، ليس فقط فيما يختص بما تسمعه وتفهمه، بل أيضا فيما يتعلق بالمنحى الذي قد تتخذه خيارات استجابتك. وعادة ما تختلف الاهتمامات بين النساء والرجال كل حسب نظرته إلى الأمور من زوايا مختلفة، كما أن تجاربهما والحلول التي يتقدمان بها لهذه القضايا تكون أيضاً متباينة. كذلك، تكون لديهما تصورات واهتمامات متنوعة فيما يختص بالممارسات المقبولة من الناحية الثقافية. ومن غير الممكن أن تكون هناك صورة واضحة ودقيقة للموقف أو الوضع إذا لم تتم استشارة 50% أو يزيد من أفراد المجتمع، فقد يعني ذلك غياب 50% من المعلومات.

المرأة لا غنى عنها ضمن الفريق: لم يكن همقدور المنظمات غير الحكومية التي تجري مسحاً وطنياً حول الألغام الأرضية في أفغانستان تعيين فرق مسح مختلطة من الجنسين. فالقيود الثقافية تمنع النساء من السفر مع الرجال، ونتيجة لذلك، تم تعيين الفرق من الرجال فقط، الأمر الذي جعل إمكانية الوصول إلى النساء اللاتي كانت لديهن معلومات حول الألغام غير ممكنة.



## تأثيرات النزاعات والحروب على النوع الاجتماعي

إذا كانت النساء تعاني من أنواع شتى من العنف، سواء العنف الأسري، أو المجتمعي، أو الوظيفي، أو القانوني، أو الجنسي، وجميع أنواع العنف بسبب النوع الاجتماعي، فإن معاناة النساء والعنف المسلط ضدهن، يتعاضدان بسبب الحروب والنزاعات، بحيث يصبح عنفا مركبا موضوعيا وذاتيا، ابتداء من الوضع العام وانتهاء بأوضاعهن الخاصة.

وإذا كانت النساء وقت السلم تتعرضن للتمييز والاضطهاد والعنف، فإن ما تتعرضن له في أوقات النزاعات والحروب مضاعف ومتشعب ومركب، خصوصا باندلاع موجات الإرهاب والتطرف، وما صاحبها ولحقها من نزوح ولجوء وهجرة، وما تعرضت له النساء من استلاب ومساومات، خاصة مع وجود الأطفال والحاجة المادية والسعي للخلاص.

لا يمكن النفي أن العنف الذي تتعرض له النساء وقت السلم سُلط عليه الضوء، كما أنه لم يتم وضع حد له، بل إن أنواعا غير مألوفة من العنف ضد النساء استجدت في ربح القرن الماضي، فما بالك بموضوع العنف الواقع على النساء أوقات النزاعات المسلحة والحروب، الذي لم يحظَ بالاهتمام المطلوب، خصوصا متفرعات الإرهاب والتطرف واللجوء والهجرة وما سواها.

كما أن التطور الذي حصل في العقود الستة الماضية لا يزال محدودا، ناهيك عن عدم الالتزام بالمعايير والاتفاقيات الدولية التي تُوصل إليها لحماية النساء ومعالجة الآثار الاجتماعية والاقتصادية والتربوية والصحية والنفسية الواقعة عليها بسبب الحروب والنزاعات المسلحة.

وإذا كانت الحروب والنزاعات المسلحة ظاهرة عانت منها البشرية منذ بدء الخليقة، وسعت الأديان والفلسفات على مر العصور إلى أفراد القواعد وتقنين الشرائع وإصدار القوانين واللوائح والأنظمة للتخفيف من آثارها والحد من غلواتها، فإن وقع هذه الظاهرة على النساء كان كبيرا، وهو الأمر الذي أخذ يشغل اهتمام المعنيين، لا سيما من المجتمع الدولي، بسبب المعاناة الفائقة والمتعاطمة للنساء جراء الحروب والنزاعات المسلحة، وما أصابهن من أذى وغبن وإجحاف ودمار مادي ومعنوي وعلى جميع الصُعد.

وإذا كانت النساء على الصعيد العالمي أكثر عرضة للأذى من جراء اندلاع الحروب والنزاعات المسلحة، فإنهن في منطقتنا العربية الأكثر ضرراً وفداحة، حيث شهدت أعمالاً عنفٍ، وإرهاباً، وعدواناً، وحروباً، وحصاراً، ونزاعات مسلحة داخلية وخارجية ليس لها مثيل، ولم تتوقف عمليات الاستلاب المادي والمعنوي بحق النساء، بل إنها أخذت بالتزايد، الأمر الذي ينذر بعواقب وخيمة على مستقبل مجتمعاتنا ودولنا.

وإذا كانت النساء وقت السلم مهضومات الحقوق، فما بالك بأوقات الحرب والنزاعات المسلحة، فستكون معاناتهن كبيرة ومزدوجة ومركبة وشاملة، فالحرب بطبيعتها في تناقض مع الإنسانية، وعلى الرغم من أن الإنسان هو من ابتدئها فقد راح ضحيتها، ولا سيما النساء. وخلال الحروب تتعرض النساء إلى العنف والجريمة بدرجة أكبر منها وقت السلم، خصوصا بانفلات النظام أحيانا وغياب أو ضعف سلطة الدولة. ليس هذا فحسب، بل إن الفترات التي تعقب الحروب تشهد أيضا عمليات انتقام تطال النساء بشكل خاص، ناهيك عن عدم تلبية احتياجاتهن الضرورية من الإغاثة والمساعدات الإنسانية.

وتسهم الحروب والنزاعات المسلحة في ارتفاع معدلات الفقر، وهو ما ينعكس على النساء أكثر من غيرهن، بسبب ذهاب الزوج أو الشريك إلى ساحة الحرب أو فقدانه أو قتله أو أسرته أو إصابته، وغالبا ما تقوم المرأة بشغل مكانه ليس على صعيد العمل فحسب، بل تمارس دور الأب والأم في العائلة، إضافة إلى أعباء العمل والضغوط النفسية.

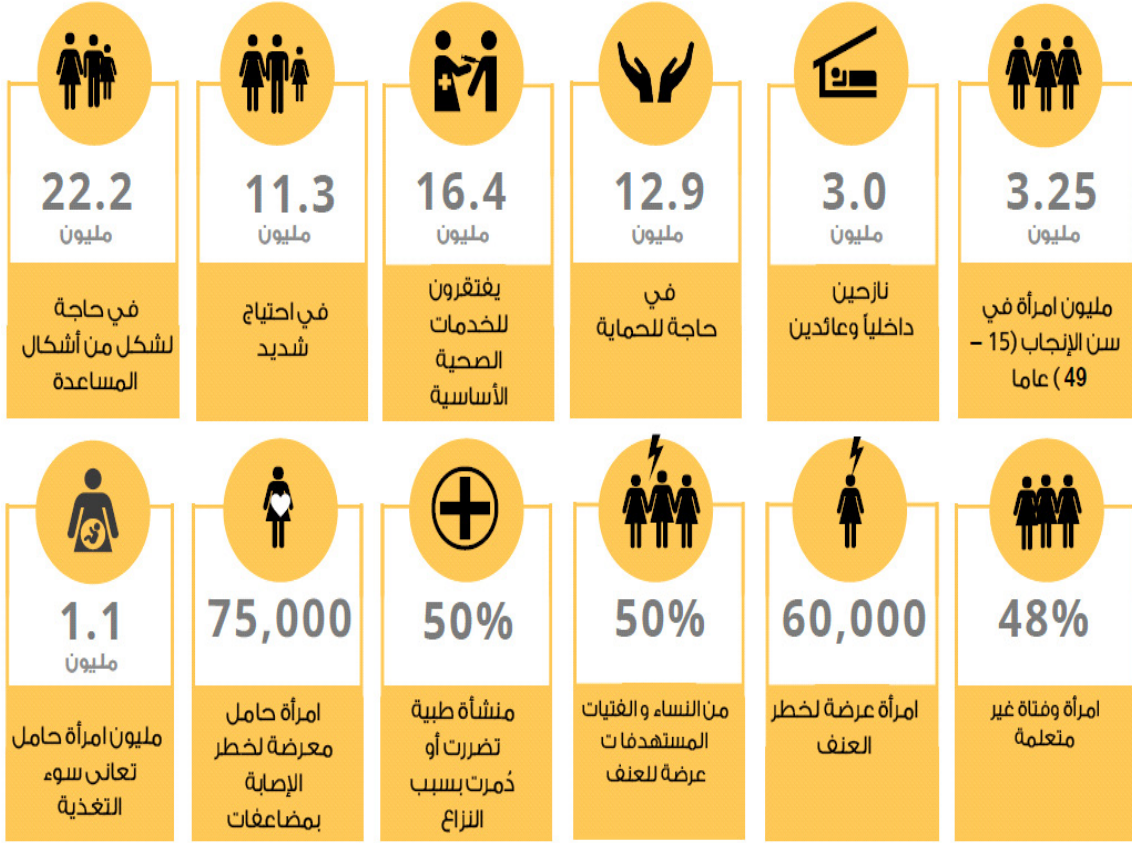
ويمكن إدراج ما تتعرض له النساء ضمن «جرائم ضد الإنسانية»، مثل القتل العمد، والإبادة، والاستعباد، والتهجير القسري، والتعذيب، والاعتصاب، والإرغام على ممارسة الدعارة، والحمل القسري، والتعقيم القسري أو أي شكل من أشكال العنف الجنسي.

وتعد النساء والأطفال أهدافاً سهلة في الحروب والنزاعات المسلحة، وهم يشكلون أغلب الضحايا، سواء من القتلى أو الجرحى أو اللاجئين أو النازحين أو المشردين في العالم. وتضطر النساء للعمل لسد الثغرات التي يتركها الرجال، إضافة إلى تربية الأطفال، وكلما امتدت فترة الحرب، زادت الضغوط الاجتماعية والأعراض الناجمة عنها، والآثار الصحية والنفسية، خاصة تغير الأدوار التقليدية للنساء، وشح فرص الزواج، وازدياد نسبة العنوسة والتململ، وغيرها. وإذا كان العالم يحتفل باليوم العالمي ضد العنف الواقع على المرأة، فإنه حتى وقت قريب لم تُدرج مسألة العنف الجنسي ضد النساء بوصفها من جرائم الحرب، بما فيها الاعتصاب، ولم تقض قرارات محاكم نورنبيرغ ضد مجرمي الحرب النازيين ومحاكم طوكيو العسكرية ضد العسكريين اليابانيين بتجريم المرتكبين بذلك، وتم الاكتفاء بعدها من المخالفات الجسيمة. وذهبت المحكمة الجنائية الدولية ليوغسلافيا عام ١٩٩٤ لوصفها جريمة ضد الإنسانية، وحتى ما حصل في رواندا من أعمال اغتصاب وعنف جنسي لم يصل إلى عدده جريمة ضد الإنسانية سوى في عام ١٩٩٧.

إن قواعد القانون الدولي والقانون الدولي الإنساني وقوانين حقوق الإنسان واتفاقيات اللاجئين والاتفاقيات الدولية بشأن حقوق المرأة ومنع التمييز ضدها والنظام الأساسي للمحكمة الجنائية الدولية، جميعها تعالج احتياجات النساء في زمن السلم، إضافة إلى زمن الحرب والنزاع المسلح، لكن التحدي الكبير الذي تواجهه هذه المنظومة التشريعية، هو في كيفية امتثال العالم لهذه القواعد الناظمة لحقوق النساء، الأمر الذي يحتاج إلى تحديد مسؤولية الدول في وضع نهاية للإفلات من العقاب ومقاضاة المسؤولين عن أعمال الإبادة الجماعية والجرائم ضد الإنسانية وجرائم الحرب وجريمة العدوان وخصوصاً في ما يتعلق بما تتعرض له النساء من أشكال مختلفة من العنف، والتأكيد على ضرورة استثناء تلك الجرائم من أحكام العفو علماً بأن القرار ١٣٢٥ أكد استعداد مجلس الأمن لاتخاذ تدابير بموجب المادة ٤١، من ميثاق الأمم المتحدة (الخاصة باتخاذ عقوبات رادعة بما فيها استخدام القوة المسلحة) لمنع حدوث الانتهاكات، وللنظر في الآثار المحتملة لتلك التدابير على السكان المدنيين، مع مراعاة الاحتياجات الخاصة بالمرأة والفتاة، وذلك للنظر في منح الاستثناءات المناسبة. وتزداد أهمية مثل هذا الموضوع في الوقت الحاضر بسبب أعمال الإرهاب والعنف، والنزاعات المسلحة، الذي أو بسبب تفشي ظاهرة العنف ضد النساء والأطفال، يحتاج الأمر إلى وقفة للمراجعة وانطلاقة جديدة.



وفي الحالة اليمينية يبين الشكل ادناه أثر الصراع على النساء والفتيات: شكل رقم 5 المصدر<sup>6</sup>



البرنامج التدريبي لبناء السلام الحساس للنوع الاجتماعي



القيادة التتابعية  
1998

الحقيبة التدريبية رقم (1)  
النوع الاجتماعي وبناء السلام

6 UNFPA response to humanitarian crisis in Yemen

## ثامناً تحليل النوع الاجتماعي:

### مفهوم تحليل النوع الاجتماعي:

يعد تحليل النوع الاجتماعي أداة من أدوات تعريف وضع الرجال والنساء وأدوارهم في المجتمع وكذلك مدي حصولهم على الموارد والمنافع والفرص والتحكم فيها، فهو ينطلق من المجتمع ليتجاوزته إلى الاهتمام بالحقول الأخرى: البيولوجي، السيكولوجي، الاقتصادي، السياسي كعناصر ضرورية في منهجيته وأهدافه للتغيير، كما أنه يقترح حلولاً لهذا التغيير مرتكزاً على مبدأ المقارنة بين الجنسين يستهدف: تصميم برامج تنموية هادفة ومتكافئة من ناحية الفرص التي يعطيها للمرأة والرجل.

يتناول التحليل للنوع الاجتماعي الأدوار والأنشطة والعلاقات «من يعمل؟ وماذا يعمل؟ من يملك؟ من يقرر؟ من يحصل على المكاسب والفوائد؟ ومن يتحكم بالموارد؟ وما هي العوامل المؤثرة على العلاقات في المجتمع (قوانين، ملكية، إرث... الخ)».

كذلك يكشف التحليل للنوع الاجتماعي أن للنساء والرجال خبراتٍ وتجاربٍ وحاجاتٍ مختلفة نتيجة لاختلاف أدوارهم ومسؤولياتهم حسب النوع الاجتماعي وكلاهما يلعب دوراً في مجال العمل الإنتاجي والمجتمعي. لكن مساهمة النساء أقل ظهوراً وانتظاماً.. ففي حين يثمر عمل الرجال في الزراعة دخلاً نقدياً فإن النساء ينتجن الغذاء لاستهلاك الأسرة، وتبقى القيمة النقدية مستترة، ودور النساء التنظيمي في المجتمع قد يكون حاسماً، ولكنه أقل وضوحاً. ويبقى العمل الإنجابي البيولوجي والاجتماعي الذي هو أساس بنية المجتمع الإنساني (رعاية الأطفال، معيشة الأسرة، طهي الطعام وتصنيعه، نظافة المنزل والبيئة، صحة الأسرة... الخ) كلها مهام تقع في الغالب على كاهل النساء ولكنها لا تُقدَّر حق قدرها ولا ينظر إليها في التخطيط التنموي.

إذ يشكل تحليل النوع الاجتماعي إطار عمل يمكن من خلاله أن نقارن بين:

- ◀ **نقط الضعف والقوة التي يعيشها الرجال والنساء في إطار كلٍّ من العائلة والعمل والمجتمع والسياسة وغبرها من مجالات الحياة.**
- ◀ **من خلال هذه المقارنة يمكن الكشف عن مدى التمييز الحاصل بين الرجال والنساء.**
- ◀ **وعليه فإن إجراء تحليل النوع الاجتماعي وتأطيره ضمن تحليل أوسع للعلاقات الاجتماعية، يجعل مؤسسات المجتمع قادرة على تحديد الاحتياجات الرئيسية والعاجلة.**

### علينا أن نتذكر:

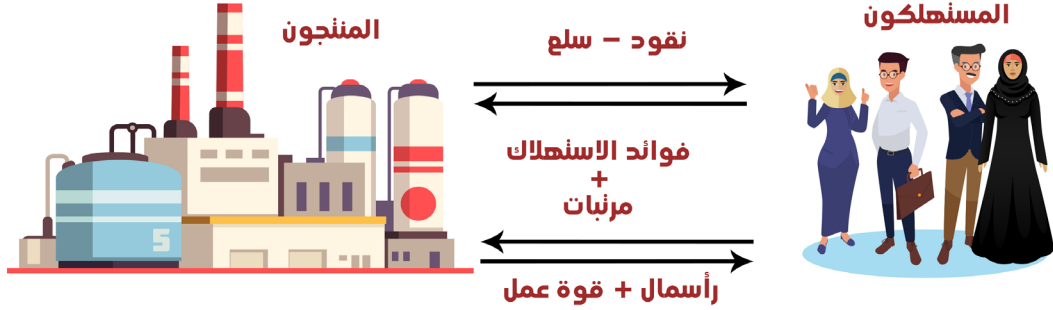
- النوع هو خاصية واحدة فقط من أهم خصائص المجتمع ولكنه يدخل في تحليل باقي الخصائص.
- يركز تحليل النوع الاجتماعي على فهم وتوثيق الفروق فيما بين الرجال والنساء فيما يتعلق بالأدوار والأنشطة والاحتياجات.
- يتضمن هذا التحليل تجميع البيانات الكمية المتاحة حول النوع الاجتماعي حيث بقي الضوء على الأدوار المختلفة والسلوكيات المكتسبة للرجال والنساء التي ترجع إلى النوع والتي تختلف حسب الثقافة والطبقة الاجتماعية والعرق والدخل والتعليم والفترة ولذلك فإن تحليل النوع الاجتماعي لا يعامل النوع سواء رجالاً أو نساء كمجموعة متجانسة غير قابلة للتغيير تبعاً للنوع. ولكن أياً كانت الثقافة أو الطبقة الاجتماعية أو العرق فإن النساء والرجال لهم أدوار ومسؤوليات ومعوقات وفرص مختلفة بسبب النوع وبالتالي يصبح كل موقف تنموي وحيد في مواصفاته وخصائصه ومتطلباته.





- يعد تحليل النوع الاجتماعي أمراً هاماً عند رسم السياسات الاقتصادية والاستراتيجيات القطاعية والإصلاحات الهيكلية وتقديرات الفقر والبيئة وتخطيط المشاريع في القطاعات المختلفة وأيضاً للمتابعة والتقييم، ولذلك فإن هناك عدداً من السياسات وأدوات لتحليل النوع الاجتماعي متاحة للقطاعات المختلفة.

### لماذا تحليل النوع الاجتماعي؟ شكل رقم 6



إن جميع الأنشطة غير مدفوعة الأجر لا تدخل في النموذج السابق لأنها أنشطة وأعمال طوعية، وهذا ما يسمى بالاقتصاد المرئي. إلا أن هناك اقتصاداً غير مرئي، لا يقل أهمية فلو أخذنا مثال المرأة الريفية في أي مجتمع ريفي عربي وقمنا بحساب ساعات عملها داخل المنزل وخارجه وأجر الساعة الواحدة منذ أن تصحو فجراً وحتى تنام ليلاً لوجدنا farkاً كبيراً في الأجر وساعات العمل بينها وبين الرجل. ولكن هذه الأنشطة لا تدخل في الإحصائيات الرسمية للنتائج القومي الخام.

يقول عالم الاجتماع الفرنسي بيير بورديو «نحن محاطون في حياتنا بالمنطق العام أو المعنى السائد فيمنعنا من الرؤية خارج ما نحن معتادين عليه».

ولذلك يجب أن نستعين بأدوات تحليل النوع الاجتماعي لإعادة النظر في الأشياء التي نعتبرها ثابتة وبديهية ولكي نرى الصورة بوضوح يجب أن نبتعد مسافة كافية عنها، ولتحليل الواقع بصورة أكثر دقة يجب أن نتجاوز الدوائر المغلقة في البحث والتفكير ونحاول أن ننظر للأشياء من زاوية مختلفة، كذلك تعريف الامكانيات المؤسسية لترويج مساواة النوع الاجتماعي للرجال والنساء وضمان إدماج احتياجات وأدوار ومشاركة النساء والرجال ضمن عملية تطوير البرامج والمشاريع.

**وهذا يتطلب:**

- ◀ تنظيم المعطيات والمعلومات حسب الجنس،
- ◀ وأن يحدد بدقة كيف يتم تقسيم العمل والاحتياجات والأدوار والمشاركة،
- ◀ وكيف يتم تمييزها/تقديرها بالنسبة لكل جنس رجلاً كان أو امرأة.



القيادة النسائية  
1998

الحقيبة التدريبية رقم (1)  
النوع الاجتماعي وبناء السلام

## مفهوم التحليل الحساس للنوع الاجتماعي

حساسية التحليل للنوع الاجتماعي يعني تحليل العلاقات بين النساء والرجال، حيث تفحص الأدوار التي يقومون بها، وإمكانية الوصول إلى الموارد والحصول والسيطرة عليها والقيود التي يوجهونها حيال بعضهم البعض. وينبغي إدراج تحليل النوع الاجتماعي في إطار تقييم الاحتياجات الإنسانية وفي جميع التقييمات القطاعية أو تحليل الأوضاع.

أهمية التحليل الحساس للنوع الاجتماعي في الحروب والنزاعات

### يسهم تحليل النوع الاجتماعي في:

- ◀ تحديد أسس الفروقات في النوع الاجتماعي من حيث إمكانية الحصول على الموارد للتنبؤ حول كيفية تأثير هذه الفروق على التخطيط للاستجابة الانسانية وصولاً إلى تضييق الفجوة بين الرجال والنساء بالنسبة إلى احتياجاتهم العملية والاستراتيجية.
- ◀ يتيح الفرصة للمخططين تحقيق أهداف الفاعلية والكفاءة والمساواة والتمكين من خلال تعميم سياسات إصلاح وبرامج مدعمة تجنبها التعرض للفشل.
- ◀ توسيع فرص واختيارات الرجال والنساء بصفة متساوية في جميع مجالات التمكين.
- ◀ إزالة العوائق بكافة أشكالها التي تعارض تمتع المرأة بالفرص والموارد ومساهمتها بصفة متساوية مع الرجل في الحماية والتعافي والتمكين بالمعنى الشامل.
- ◀ تحديد المعوقات/القيود، والفرص.

### أدوات تحليل النوع الاجتماعي:

هناك العديد من أدوات ونماذج تحليل النوع الاجتماعي تشتمل على قائمة من مجالات النشاطات للرجال والنساء عند المقارنة بينهم على أساس المتغيرات التي يوضحها الملخص التالي:

- ◀ أداة تحليل تقسيم العمل على أساس النوع الاجتماعي.
- ◀ أداة تحليل أدوار النوع الاجتماعي
- ◀ أداة تحليل احتياجات النوع الاجتماعي
- ◀ أداة تحليل الحصول على الموارد والتحكم فيها على أساس النوع الاجتماعي
- ◀ أداة تحليل مستويات المشاركة على أساس النوع الاجتماعي
- ◀ مصفوفة تحليل النوع الاجتماعي

## أداة تحليل تقسيم العمل على أساس النوع الاجتماعي:

- ◀ التعرف على مسؤوليات ومهام المرأة والرجل داخل الأسرة والمجتمع
- ◀ من الذي يعمل؟ ماذا؟ كيف؟ متى؟ أين؟ ومع من؟
- ◀ حجم العمل الذي يقوم به كل منهما مع الأخذ في الاعتبار تداخل مسؤوليات المرأة.
- ◀ إذا كانوا يقومون بنفس الأعمال فمن منهم يعمل أكثر؟
- ◀ من منهم يتحصل على مقابل عمله ومن يعمل بدون أجر.
- ◀ معرفة تفاصيل العبء الثلاثي لعمل المرأة.

## أداة تحليل أدوار النوع الاجتماعي:

بما أن للرجال والنساء أدوار ومسؤوليات مختلفة فإنه يجب تحليل هذه الأدوار كأحد أدوات التحليل للنوع الاجتماعي وضمان ادماج احتياجات وأدوار ومشاركة النساء والرجال ضمن عملية تطوير البرامج والمشاريع كما سبقت الإشارة لذلك.

## الدور الإنجابي:

يمثل هذا الدور مسؤوليات إعادة إنتاج القوى (التكاثر والتناسل).

- ◀ لا يخص فقط الجوانب البيولوجية (الإخصاب - الولادة - الرضاعة..). بل المسؤوليات والمهام المرتبطة بإنجاب الأطفال: (التربية- التعليم- العمل المنزلي)
- ◀ ما أهمية هذا الدور؟
- ◀ هل هو عمل مدفوع الأجر؟
- ◀ هل تتضمن إحصائيات الدولة هذه العمالة؟
- ◀ هل تحسب ضمن الدخل القومي؟
- ◀ من يقوم بهذا الدور في الغالب؟

## الدور الإنتاجي:

- ◀ العمل الذي يكون مقابله أجر سواء كان نقداً أو عيناً. بمعنى قيمة تبادلية لذلك الدور مما يكسبه أهمية مجتمعية خاصة.
- ◀ مواطن اقتصادي.
- ◀ الداعم الرئيسي للأسرة.
- ◀ لديه القدرة والحاجة للوصول إلى موارد.
- ◀ من يقوم بهذا الدور غالباً؟
- ◀ هل تقبل جميع المجتمعات عمل النساء في هذا الجانب؟
- ◀ ما دور النساء في مثل هذه الأعمال؟ (مثل الزراعة).

من يدير موارد هذه الأعمال؟

### الدور المجتمعي:

- ◀ امتداد للدور الإيجابي.
- ◀ يمتد الاهتمام من اهتمام أسري إلى اهتمام مجتمعي. (زيارات اجتماعية، جلب الماء، عمل على مستوى الحي).
- ◀ تطوعي
- ◀ يقوم به الرجال والنساء.
- ◀ يعتمد توزيعه على ثقافة المجتمع.
- ◀ يتركز على المحافظة على المجتمع البشري

### الدور السياسي:

- ◀ يعني هذا الدور بتقديم الخدمات عن حقوق الجماعة بالإضافة إلى التخطيط والإشراف أو تنفيذ المشاريع والبرامج التنموية
- ◀ يتلخص هذا الدور بسلطة اتخاذ القرار سواء في داخل الأسرة أو خارجها.
- ◀ يلعب دور القائد في الجماعة سواء في الأرياف أو المدن. هو الذي يتفاوض باسم المجموعة (رجال ونساء) مع السلطات المحلية والسياسية.
- ◀ يسيطر على الموارد الحكومية.
- ◀ عادة ما يكون هذا الدور مدفوع الأجر
- ◀ من يلعب هذا الدور في الغالب؟
- ◀ ومن خلال التحليل نصل إلى إعادة توزيع الأدوار عن طريق:

- التغيير
- المشاركة
- التبديل

## أداة تحليل احتياجات النوع الاجتماعي

كل انسان لديه العديد من الاحتياجات يسعى باستمرار لتحقيقها واشباعها:

- ◀ حاجات اولية: (بيولوجية: شراب، طعام، نوم... الخ).
- ◀ حاجات ثانوية نفسية، اجتماعية، ذاتية: الحب، التقدير، المعرفة، تحمل المسؤولية، النجاح متفاوتة ومتغيرة من شخص الى اخر وفقا لمركز الشخص ودوره في المجتمع (١).
- ◀ تحليل احتياجات النوع الاجتماعي
- ◀ إذا كان الرجال والنساء لهم أدوار مختلفة، فهذا يعني أن لديهم احتياجات (النوع الاجتماعي) مختلفة.
- ◀ والتعرف على الاحتياجات النابعة من مختلف الأدوار أساسي لتحقيق العدالة في السياسات والبرامج والمشاريع مهما كانت.
- ◀ التعرف على احتياجات الإنصاف الاجتماعي يضمن تخطيطاً ملائماً غير متحيز على أساس تحقيق قدر أكبر من الاحتياجات دون تمييز على أساس الجنس.

تنقسم الاحتياجات الخاصة بالنوع الاجتماعي إلى قسمين رئيسيين:

### الاحتياجات العملية

- ◀ وهي حاجات النساء والرجال التي تنبع من أدوارهم القائمة والمرتبطة بالنوع الاجتماعي.
- ◀ لا يتضمن تلبية هذه الحاجات أي تحدٍّ لأي نوع من العلاقات.

### الاحتياجات الاستراتيجية

- ◀ وهي حاجات النساء والرجال التي تحدث تغييراً في أدوارهم القائمة والمرتبطة بالنوع الاجتماعي.
- ◀ يتضمن تلبية هذه الحاجات تحدياً للمواقف الدونية (للنساء) في المجتمع.



## خصائص الاحتياجات المرتبطة بالنوع الاجتماعي

### أ - خصائص احتياجات النوع الاجتماعي الاستراتيجية

- ◀ لها طبيعة مجردة.
- ◀ لها ارتباط بالعلاقات الاجتماعية.
- ◀ ليس من السهل إدراكها.
- ◀ تأثير تلبيتها غير آني (على المدى البعيد).
- ◀ لها طبيعة أيديولوجية.
- ◀ لها تأثير على السلوك /المواقف/ الاتجاهات وعلى علاقات القوى في المجتمع.
- ◀ محسوسة من قبل الرجال والنساء الواعين بقضايا النوع الاجتماعي.
- ◀ تتعلق بمكانة النساء مقابل الرجال.
- ◀ تهدف إلى تغيير التقسيم النوعي للعمل.
- ◀ طويلة المدى.
- ◀ شاملة لمعظم النساء.

### ب - خصائص احتياجات النوع الاجتماعي العملية

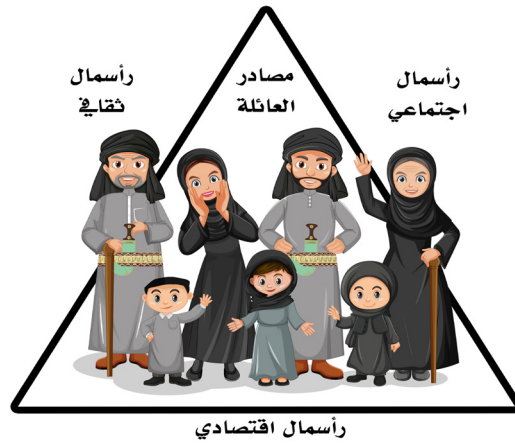
- ◀ لها طبيعة ملموسة/عملية.
- ◀ تتعلق بالحياة اليومية للنساء والرجال.
- ◀ لها طبيعة مرئية.
- ◀ أثر تلبيتها آني ونلمسه على المدى القريب.
- ◀ لها طبيعة مادية أكثر منها أيديولوجية.
- ◀ محسوسة/تدرجية وتؤدي إلى مكاسب ضئيلة.
- ◀ قصيرة المدى.
- ◀ تتغير حسب التغييرات في الحالة الاقتصادية.



## أداة تحليل الحصول على الموارد والتحكم فيها على أساس النوع الاجتماعي

إن الحصول على الموارد يختلف تبعاً للنوع ولمتغيرات اجتماعية أخرى هامة وتعمل هذه الأداة التحليلية على البحث في النقاط التالية:

- ◀ من يملك الأرض والآليات ورأس المال.
- ◀ التفرقة بين السيطرة على الموارد (أي الذي يملك القدرة على تحديد كيفية استعمالها واستغلالها) وبين مجرد الانتفاع بها الذي يعني مجرد القدرة على استعمال الموارد (زراعة النساء للأرض دون حق التصرف في الأرض أو في الناتج).
- ◀ إذا كانت النساء تملك الأرض، فهل لهن السيطرة الفعلية عليها أم لا؟
- ◀ من له السيطرة على عناصر الإنتاج، مياه، أدوات وآلات، رأس مال؟



مصادر العائلة شكل رقم ٧

وإذا نظرنا إلى المصادر التي تمتلكها النساء والمصادر التي يمتلكها الرجال نجد اختلافاً كبيراً. وفي الوقت الذي نجد فيه الكثير من النساء يقمن بإعالة أسرهن ما تزال القوانين تعتبر الرجل هو المعيل الرئيسي للأسرة.

إذا، عند استخدام أداة تحليل السيطرة على الموارد نركز على التساؤلات الآتية:

- ◀ ماهي الموارد المتوفرة؟
- ◀ من الذي يملك ماذا؟
- ◀ من الذي يقرر وفي أي مجال؟

## أداة تحليل مستويات المشاركة على أساس النوع الاجتماعي

- ◀ الكمي
- ◀ الكيفي
- ◀ درجة التفاعل بين أفراد النشاط والمجموعة عند تصميم وتنفيذ النشاط.
- ◀ حجم المشاركة في تخطيط وتنفيذ النشاط من جانب الرجال والنساء.





## جدول يبين نموذج لتحليل المشاركة الكيفية جدول ٦

مستوى المشاركة	النساء يشاركن دائما	النساء يشاركن أحيانا	النساء لا يشاركن بالمرّة	الرجال يشاركون دائما	الرجال يشاركون أحيانا	الرجال لا يشاركون بالمرّة	الشباب يشاركون دائما	الشباب يشاركون أحيانا	الشباب لا يشاركون بالمرّة
مشاركة في المناقشة									
تقديم المقترحات									
انتخاب القادة									
اتخاذ القرارات									
إلقاء المحاضرات									
أنشطة أخرى									

## جدول يبين تحليل المشاركة (الفرص والمعوقات) جدول ٧

المشاركة المطلوبة	الفرص	المعوقات	خطوات التدخل اللازمة

## مصفوفة تحليل النوع الاجتماعي

تتضمن المصفوفة معظم المتغيرات الآتية والتي تساعد على تحديد التأثيرات المختلفة لنشاطات التنمية على كل من الرجال والنساء ويتولى المجتمع المحلي نفسه تنفيذ التحليل.

### جدول يوضح مصفوفة تحليل النوع الاجتماعي جدول ٨

العوامل الثقافية	الموارد	الوقت	العمالة	
				النساء
				الرجال
				المنزل
				المجتمع المحلي

النساء: المستفيدات من المشروع أو نساء المجتمع المحلي الذي يتم تنفيذ المشروع فيه. ويمكن تحديد مجموعات فرعية من النساء حسب السن والحالة الاجتماعية والمستوى التعليمي، مثل النساء والمتقدمات في السن وغيرها من التصنيفات.

الرجال: المستفيدون من المشروع أو رجال المجتمع المحلي الذي يتم تنفيذ المشروع فيه، كما يمكن هنا أيضا تحديد مجتمعات فرعية، مثل الشباب والكهول وذوي الاحتياجات الخاصة وغيرهم.

المنزل: كل من يعيش في المنزل من رجال ونساء وأطفال.

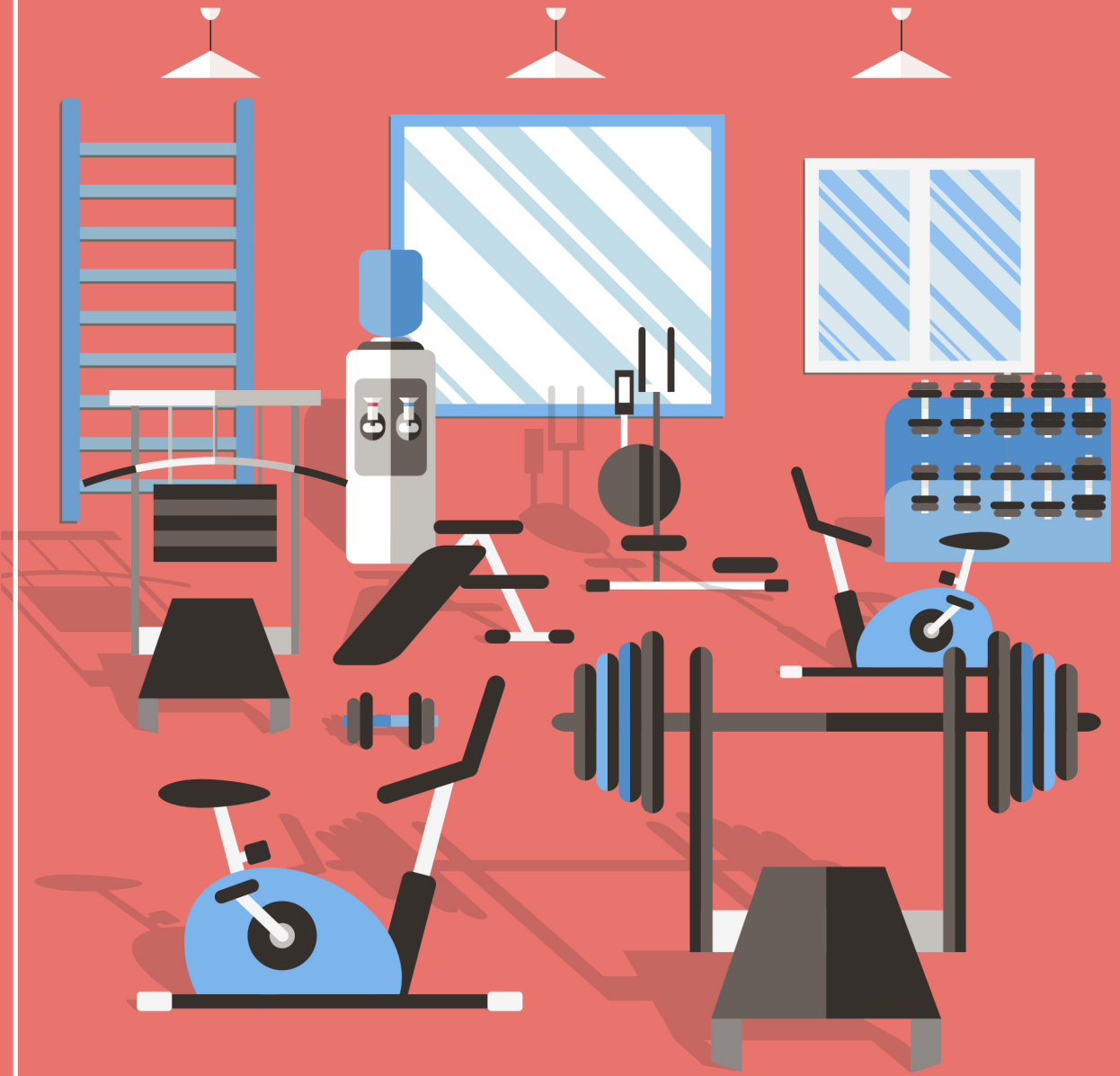
المجتمع المحلي: كل شخص يعيش داخل منطقة المشروع.

العمالة: تحليل ما إذا كانت المهام قد تغيرت نتيجة للمشروع أم لا، ونوع المهارات المطلوبة وعدد النساء المشاركات وحجم العمل الذي يقمن به.

الوقت: التغيرات في المدة الزمنية التي تستغرقها تنفيذ المهام المقترنة بالمشروع؟

العوامل الثقافية: التغيرات في النواحي الاجتماعية لحياة المشاركين في المشروع مثل التغيرات في المفهوم الخاص بأدوار النوع ومكانة المرأة والموقف من تنظيم الأسرة.

## نمارين



الجمعية الوطنية لحقوق الإنسان  
1998



## تمرين ألعاب الطفولة - ماذا لعبنا وبماذا لعبنا؟

زمن التمرين: ٣٠ دقيقة

هدف التمرين: التعرف على مفهوم النوع الاجتماعي من خلال دلالاته المختلفة

الأسلوب التدريبي: تقسيم مجموعات، نقاش

الأدوات المستخدمة: ورق قلاب، أقلام ملونة

### تعليمات التمرين:

- ◀ تقسيم مجموعتين، يوجه المدرب/ المدربة سؤالاً: -ماهي ألعاب الطفولة الشعبية التي كنتم تلعبونها وتقضون وقت طويل في الشارع للعبها.
- ◀ الطلب من كل مجموعة أن تكتب الألعاب الشعبية التي لعبوها مع توضيح الأشياء التالية:
  - الهدف من اللعبة (الفوز - جمع المال - التسلية - زيادة القوة - التعاون - العمل كفريق - تمرين عضلي - تعليم على المسؤولية - تعليم الدور الإيجابي)؟
  - مكان اللعبة (داخل المنزل - في الحي - بجانب البئر)؟
  - هل كانت تُلعب عادة بمشاركة الجنس الآخر أم لا؟
  - ما هو نوع الألعاب المُقتناة وماذا تعلم؟



## تمرين القدوة

زمن التمرين: 30 دقيقة

هدف التمرين: التعرف على مفهوم النوع الاجتماعي من خلال دلالاته المختلفة

الأسلوب التدريبي: تقسيم مجموعات، نقاش

الأدوات المستخدمة: ورق قلاب، أقلام ملونة

### تعليمات التمرين:

- ◀ يطلب من المجموعات السابقة، الكتابة على ورق قلاب جديد من كان قدوتك خلال المراحل العمرية التالية ١-٥، ٦-١٠، ١١-١٦، ١٧-٢٥ وتكتب صفة تلك القدوة، ثم تقوم المجموعة بعرض عملها (١٠ دقائق).
- ◀ نقاش حول عمل المجموعات وربطه بألعاب الطفولة. لماذا كان قدوتك خلال تلك المرحلة العمرية، ما هي صفاته، وهل له علاقة باللعبة عندما كنت طفلاً.

## تمرين الفرق بين النوع الاجتماعي والجنس

الهدف من التمرين: تحديد الفروقات بين النوع الاجتماعي والجنس

زمن التمرين: ١٥ دقيقة.

الأسلوب التدريبي: عمل فردي

الأدوات المستخدمة: أقلام ملونة + ورق قلاب

### تعليمات التمرين:

- ◀ يتم توزيع ورقة العمل التي تتضمن مجموعة من العبارات التي يشير جزء منها إلى الجنس والجزء الآخر إلى النوع الاجتماعي، يطلب من المشاركين/ات الإشارة بالقلم الأزرق للعبارات التي يعتقدون بأنها تشير للنوع الاجتماعي وبالقلم الأخضر للعبارات التي يعتقدون أنها تشير للجنس.
- ◀ بعد الانتهاء من التصنيف تتم مناقشة العبارات مع المشاركين/ات.
- ◀ تلخيص النقاش والوصول إلى الفروقات بين النوع الاجتماعي والجنس.



## ورقة العمل:

اقرأ/ي الجمل التالية وأشر/ي بالقلم الأزرق إلى الجمل التي تشير للنوع الاجتماعي والقلم الأخضر للجمل التي تشير للجنس:

- ◀ تلد النساء ولا يفعل الرجال ذلك.
- ◀ تتصف الفتيات بالرقه بينما يتصف الأولاد بالخشونة.
- ◀ للنساء مقدرة أكبر على تحمل الآلام الجسدية.
- ◀ تتغير أصوات الرجل عند البلوغ ولا يحصل ذلك عند النساء.
- ◀ الرجل أذكى من المرأة.
- ◀ الزواج أهم من المهنة عند الفتاة.
- ◀ إرضاع الطفل هو من مهام المرأة ويستطيع الرجل إطعام الطفل من زجاجة الحليب.
- ◀ على الفتاة الحفاظ على شرف العائلة وسمعتها.
- ◀ الأعمال التي تتطلب جهداً جسمانياً كبيراً هي أعمال يؤديها الرجال عادة.



## تمرين أدوار النوع الاجتماعي

الهدف من التمرين: التعرف على أدوار النوع الاجتماعي

زمن التمرين: ٣٠ دقيقة.

الأسلوب التدريبي: مجموعات عمل، نقاش

الأدوات المستخدمة: أقلام ملونة + ورق قلاب

### تعليمات التمرين:

- ◀ تقسيم المشاركات/المشاركين إلى مجموعتين (الرجال) (النساء) ترسم كل مجموعة في ورقة قلاب مربعين متداخلين في المربع الداخلي الأول تذكر المجموعة ما يستلزمه (يسمح به) المجتمع على النساء والفتيات، والمربع الخارجي وما لا يستلزمه (ينهى عنه/لا يسمح به).
- ◀ والمجموعة الأخرى في المربع الداخلي الأول تذكر المجموعة ما يستلزمه (يسمح به) المجتمع على الرجال والفتيان، والمربع الخارجي وما لا يستلزمه (ينهى عنه/لا يسمح به).
- ◀ نقاش: من الذي حدد تلك الأدوار؟، هل يمكن لتلك الأدوار أن تتغير مكانيا وزمانيا؟، من علمك كل ما هو في المربع؟، ما هو شعورك عندما ترى ما في المربع؟، اي مربع لديه المزيد من السلطة؟، كيف تؤثر العناصر الموجودة في هذه الصناديق على العلاقات بين الجنسين؟، كيف يمكن لهذه القوالب النمطية أن تؤثر على كيفية تفكير الناس في القادة الذين يتصرفون بطرق «خارج الصندوق»؟، كيف تسهم هذه الصناديق في وجود العنف المنزلي والجنسي؟ ما سبب تغيير أدوار الرجال والنساء؟



## تمرين معرفة الأدوار

هدف التمرين: تحديد أدوار كل من الرجل والمرأة بحسب المنظومة الثقافية للمجتمع

زمن التمرين: ١٥ دقيقة

الأسلوب التدريبي: مجموعات عمل، نقاش

الأدوات المستخدمة: أقلام ملونة + ورق قلاب

### تعليمات التمرين:

- ◀ يقسم المدرب/ة المشاركين/ات إلى مجموعات عمل متجانسة.
- ◀ يطلب المدرب/ة من كل مجموعة تقديم (١) أدوار مختلفة لكل من الرجل والمرأة في المجتمع وما الذي يميز كل دور عن الآخر مع تقديم التعليقات لهذه الأدوار وطرح أمثلة للأدوار التي بتقاطع فيها دور المرأة مع الرجل.
- ◀ عند الانتهاء من العمل تعرض كل مجموعة نتائج العمل وتعطي الفرصة لكافة المشاركين التعليق على الأدوار.
- ◀ على المدرب طرح الأسئلة الموجهة مثل:
  - هل يمكن تعديل هذه الأدوار؟ ولماذا؟
  - هل هناك أسباب وعوامل جعلت المشاركين يقسمون هذه الأدوار بهذا الشكل؟

## تمرين العوامل التي تؤدي إلى الحاجة إلى تغيير أدوار النوع الاجتماعي

هدف التمرين: إدراك العوامل التي تؤدي إلى تغيير أدوار النوع الاجتماعي

زمن التمرين: ٣٠ دقيقة

الأسلوب التدريبي: مجموعة عمل، نقاش جماعي.

الأدوات المستخدمة: أقلام ملونة + ورق قلاب.

### تعليمات التمرين:

- ◀ يقوم المدربة/المدرّب بتقسيم المشاركين إلى ٣ مجموعات -يراعى فيها النوع الاجتماعي-.
- ◀ تطلب المدربة/المدرّب من كل مجموعة أن تعمل على وضع سيناريو مسرحي مبسط يقومون بتمثيله بمشهد تمثيلي في القاعة بحيث يباكي آراءهم عن كيفية تأثير المؤسسات الثلاث (الأسرة - المدرسة - الإعلام) بالنوع الاجتماعي. وأيضاً كيف أن العوامل التي ذكرها في المناقشة أثرت على تغيير أدوار النوع الاجتماعي.
- ◀ تطلب المدربة/المدرّب من المشاركين أن يقوموا بتمثيل السيناريوهات التي وضعوها.
- ◀ بعد استكمال أداء الأدوار يقوم المدرّب بتلخيص الموضوع مع التركيز على الجوانب التي برزت أثناء التمثيل.



## تمرين الاحتياجات العملية والاستراتيجية للنساء

هدف التمرين: معرفة الفرق بين الاحتياجات العملية والاستراتيجية للنساء

زمن التمرين: ١٥ دقيقة

الأسلوب التدريبي: مجموعة عمل، نقاش جماعي.

الأدوات المستخدمة: أقلام ملونة + ورق قلاب.

### تعليمات التمرين

- ◀ تقسيم المشاركين إلى مجموعات مصغرة.
- ◀ توزيع التمرين على المشاركين
- ◀ يطلب من كل مجموعة أن يشرحوا للعبارات التي يعتقدون أنها تلبى الاحتياجات العملية بالإشارة (✓)، وبالإشارة (×) للعبارات التي يعتقدون أنها تلبى الاحتياجات الاستراتيجية.
- ◀ تقوم كل مجموعة بعرض إجاباتها، وتتم المناقشة بعد عرض كل المجموعات الإجابات.
- ◀ تعرض الإجابات الصحيحة ومناقشتها مع المشاركين لتوضيح الفرق بين الاحتياجات العملية والاستراتيجية للنوع الاجتماعي. بعد الانتهاء من الرد عليها.

## ورقة عمل:

أي من العبارات التالية تمثل تلبية للاحتياجات العملية أو الاستراتيجية للنساء:

- ◀ رفع سن الزواج إلى (١٨) سنة.
- ◀ إعفاء النساء العاملات من الضريبة المفروضة على الأجهزة الكهربائية التي تسهل الأعباء المنزلية.
- ◀ سنّ قانون يفرض وجود كوتا نسوية (٣٠%) من مقاعد البرلمان مخصصة للنساء.
- ◀ إصدار قانون يحد من العنف ضد النساء.
- ◀ سياسة تعطي (٥٠%) من المنح الدراسية للفتيات.
- ◀ توفير عيادات قريبة للفحص عم سرطان الثدي والرحم.
- ◀ تغيير اللغة المستعملة في الكتب بحيث تصبح أكثر تحسنا للإنصاف الاجتماعي.
- ◀ تخصيص أموال من الحكومة لدعم المنظمات النسوية غير التقليدية.
- ◀ عمل مراكز حماية للأولاد الذي يتم تهريبهم للعمل في الدول المجاورة.
- ◀ الأجر المتساوي للعمل بين الرجال والنساء.
- ◀ تعليم النساء على استخدام الإنترنت وتكنولوجيا المعلومات.
- ◀ منح إجازة أبوة للرجل عندما ينجب



## تمرين الاحتياجات العملية، الاحتياجات الاستراتيجية

هدف التمرين: تحديد الاحتياجات العملية والاستراتيجية للنساء

زمن التمرين: ٣٠ دقيقة

الأسلوب التدريبي: مجموعة عمل، نقاش جماعي.

الأدوات المستخدمة: دراسة حالة، أقلام ملونة + ورق قلاب.

### تعليمات التمرين

- ◀ تقوم المدربة/المدرّب تقسيم المشاركين إلى مجموعات.
- ◀ توزع المدربة/المدرّب الحالتين المطبوعة (كل حالة لمجموعة) ويطلب منهم أن تقوم كل مجموعة بالآتي:
  - تحديد فئات النوع الاجتماعي الموجودة في كل حالة؟
  - تحديد احتياجات كل فئة من الفئات؟
- ◀ بعد أن تكمل المجموعات عملها يطلب منهم المدرّب بعرض مخرجاتها على ورق قلاب.
- ◀ تبدأ المدربة/المدرّب بالنقاش مع المشاركين (هل من الممكن أن يتم تصنيف احتياجات النوع الاجتماعي التي تم عرضها؟ ماهي التصنيفات التي يمكن وضعها؟ هل لديك معرفة عن الاحتياجات العملية والاحتياجات الاستراتيجية للنوع الاجتماعي؟).
- ◀ تنهي المدربة/المدرّب النقاش بتوضيح احتياجات النوع الاجتماعي العملية والاستراتيجية وشرح خصائصها.
- ◀ تقوم المدربة/المدرّب بالطلب من المجموعتين أن تقوم كل مجموعة بتصنيف احتياجات كل فئة من الفئات التي ظهرت في الحالة التي لديها إلى قائمتين (القائمة الأولى الاحتياجات العملية/والقائمة الثانية الاحتياجات الاستراتيجية). على ان تقوم كل مجموعة بكتابة كل قائمة على ورقة قلاب منفصلة.

## دراسة حالة/قرية مبین

في قرية مبین، وهي قرية بعيدة، تتوفر فيها مدرسة واحدة لتعليم المرحلة الأساسية، ومن ثم يضطر الطلاب والطالبات للذهاب إلى قرية بعيدة لإتمام تعليمهم الثانوي، ولهذا السبب، فإن عددا كبيرا من الطالبات يتسربن من مقاعد الدراسة.

في أحد الأعوام، تخرج فوج من الطالبات والطلاب من الصف التاسع تفوقت فيه الطالبات على الطلاب، وعُدن إلى منازلهن يرغبن بمحاورة أهلهن لكي يكملن تعليمهن، وكان الاتفاق أن تقنع الفتيات آباءهن وأمهاتهن باستئجار باص خاص لنقلهن من قريتهن إلى القرية المجاورة حيث توجد المدرسة، وبالفعل، قامت الفتيات بإقناع أهلهن باستئجار الباص مما أتاح لهنَّ هذه الفرصة.

وفي إحدى الأيام، حاورت الفتيات معلمتهن حول ضرورة التعليم الثانوي و مشكلة حرمان العديد من فتيات القرية من التعليم بسبب بُعد المدرسة الثانوية، واقترحت المعلمة أن تتوجه الفتيات إلى وزارة التربية والتعليم للمطالبة بإنشاء مدرسة ثانوية خاصة بالفتيات في قريتهن، أو إيجاد وسيلة نقل خاصة بالتربية والتعليم لطالبات القرى المجاورة.

وقد قامت هؤلاء الفتيات بعرض هذه الفكرة على أهلهن، ومن ثم كتابة رسالة إلى وزارة التربية والتعليم واللجنة الوطنية للمرأة للمطالبة بالمدرسة.

### الأسئلة:

- ◀ برأيكم، ما الاحتياجات العملية التي تُلبّس من خلال هذا المشروع؟ وكيف؟
- ◀ ما أثر المشروع على النساء؟
- ◀ ما الاحتياجات الاستراتيجية التي يقود إليها هذا المشروع؟
- ◀ ضع اقتراحات كيف يمكن تحسين وتطوير المشروع من منظور النوع الاجتماعي؟



القيادة الوطنية  
1998

الحقيبة التدريبية رقم (1)  
النوع الاجتماعي وبناء السلام

## مشروع القروض الصغيرة للنساء

قامت الجمعية المسؤولة عن القروض الصغيرة بعقد اجتماع للنساء لإخبارهن بالبدء بمشروع القروض الصغيرة، وأن النساء في القرية بإمكانهن تقديم طلبات للحصول للقروض.

فية التي حضرت الاجتماع، أخبرت زوجها عمًا دار في الاجتماع وأن الجمعية الزراعية بقريتهم ستوفر قروضاً للنساء لاستخدامها في تربية المواشي أو الأغنام أو في تمويل أنشطة متعلقة بالصناعات الغذائية.

أخبرها زوجها «ياسر» بأنها فرصة كبيرة للعائلة لتحسين ظروفها المعيشية وأنه يجب عليها الذهاب للجمعية وتقديم طلب القرض.

**صفية مترددة:** ولكن ماذا عسانا أن نفعل بهذا القرض؟

**ياسر:** مبلغ القرض يكفي لشراء رأسين من الغنم، والباقي نستخدمه في الانتهاء من بناء البيت وشراء المستلزمات الزراعية التي تنقصنا.

**صفية:** وماذا عن سداد القرض؟

**ياسر بشكل صارم، قال:** اتركي الأمر لي. غداً سنذهب إلى الجمعية وتقديم طلباً. وسأقوم أنا بتولي جميع الأمور وشراء الرأسين وبيعهما. وكل ما عليك أن تقومي به هو تربيتهما وتغذيتهما.

مرّ فريق من المشروع بعد ستة أشهر لمتابعة النشاط فوجد أن صفية سعيدة جداً حيث أن معظم الأغنام على وشك الولادة والذي سيمكنها من بيعها فيما بعد وسداد أقساط القرض.

مر عام ونصف على حصول صفية على القرض، وعند مرور فريق آخر من المشروع لمتابعة النشاط، وجد أن صفية استطاعت فقط أن تسدد أول قسط من القرض، فبعد ولادة الأغنام، قام زوجها ببيع هذه الأغنام في سوق القرية واحتفظ بقيمتها لديه. وما تبقى من الأغنام أصيبت بأمراض وتوفيت، وأن صفية سددت قيمة القرض من بيع قطعة الذهب الوحيدة التي تملكها.

### الأسئلة:

- ◀ برأيكم، ما الاحتياجات العملية التي تُلبّى من خلال هذا المشروع؟ وكيف؟
- ◀ ما أثر المشروع على النساء؟
- ◀ ما الاحتياجات الاستراتيجية التي يقود إليها هذا المشروع؟
- ◀ ضع اقتراحات كيف يمكن تحسين وتطوير المشروع من منظور النوع الاجتماعي؟





## دراسة حالة/ترميم بركة في كوكبان

يجرى الصندوق الاجتماعي للتنمية ترميماً لإحدى البرك الأثرية في كوكبان، والتي تمثل أيضاً مصدراً لجلب المياه للقرية ولعمل ذلك فقد توجه الاهتمام إلى:

- ◀ معاملة البركة بطريقة خاصة، كونها معلماً أثرياً بغية الحفاظ على خصائصها الأصلية مادةً وتصميماً
- ◀ معاملة البركة كوسيلةٍ لحصاد المياه (استرجاع مساكب المياه والتشديد على نظافتها)
- ◀ وضع آلية مناسبة للتنفيذ (التعاقدات المجتمعية) بواسطة لجنة منتخبة من المجتمع.
- ◀ اختيار البناء المناسب للحفاظ على المعلم التاريخي.

عند زيارة المشروع من قبل خبير المشروع، لاحظ أن هناك فتاةً تحاول الصعود إلى البركة ولكنها تعثرت، وأخبرته أن فتيات القرية يجدن صعوبة في الصعود، وأن بنات جيرانها قد ذهبن إلى البركة الأبعد، ولكنها اضطرت للحضور لهذه البركة لأنه ليس لديها وقت. حينها علق الخبير أن المشروع لم يأخذ منظور النوع الاجتماعي عند التخطيط والتنفيذ.

### الأسئلة:

- ◀ برأيكم، ما الاحتياجات العملية التي تُلبّى من خلال هذا المشروع؟ وكيف؟
- ◀ ما أثر المشروع على النساء؟
- ◀ ما الاحتياجات الاستراتيجية التي يقود إليها هذا المشروع؟
- ◀ ضع اقتراحات كيف يمكن تحسين وتطوير المشروع من منظور النوع الاجتماعي؟



القيادة الوطنية  
1998

الحقيبة التدريبية رقم (1)  
النوع الاجتماعي وبناء السلام

## تمرين تأثيرات الحروب والنزاعات على النوع الاجتماعي

هدف التمرين: إدراك تأثيرات الحروب والنزاعات على النوع الاجتماعي وأهمية مراعاة النوع

زمن التمرين: ٣٠ دقيقة

الأسلوب التدريبي: عرض فيلم + نقاش جماعي

الأدوات المستخدمة: شاشة عرض + كمبيوتر محمول.

### تعليمات التمرين

- ◀ تقوم المدربة/المدرّب بتشغيل الفيلم.
- ◀ بعد عرض الفيلم يسأل المشاركون هل يعرض الفيلم كيف أن الحروب والنزاعات تؤثر على النوع الاجتماعي.
- ◀ تناقش المدربة/المدرّب المشاركات والمشاركين حول تأثيرات الحروب والنزاعات على النوع الاجتماعي وأهمية مراعاة النوع الاجتماعي في الحروب والنزاعات. حسب الأسئلة الاسترشادية.
- ◀ يلخص المدربة/المدرّب الموضوع ويختتمه.

## تمرين أهمية التحليل من منظور النوع الاجتماعي

هدف التمرين: إدراك أهمية تحليل النوع الاجتماعي

زمن التمرين: ٢٠ دقيقة

الأسلوب التدريبي: نقاش جماعي + دراسة حالة

الأدوات المستخدمة: المواد: أوراق أقلام وورق قلاب وشريحة للعرض

### تعليمات التمرين

- ◀ أدر/أديري نقاشاً عن: أهمية منظور النوع الاجتماعي؟ لماذا يجب علينا اعتبار هذا المفهوم في عملنا وحياتنا؟ وهل يعتبر مفهوماً عملياً؟ وكيف يمكن أن نجعله مفهوماً عملياً؟
- ◀ عرض ونقاش دراسة حالة بشكل جماعي للتوصل إلى أهمية تحليل النوع الاجتماعي. (استخدام دراسات الحالة في محور احتياجات النوع الاجتماعي) والمرفق.



## تمرين تقسيم العمل على أساس النوع الاجتماعي

هدف التمرين: التعرف على أدوات تحليل النوع الاجتماعي

زمن التمرين: ٤٠ دقيقة

الأسلوب التدريبي: مجموعات عمل + نقاش جماعي

الأدوات المستخدمة: المواد: أوراق أقلام وورق قلاب وشريحة للعرض.

### تعليمات التمرين

- ◀ تجهيز على ورق قلاب زوج موظف- زوجة موظفة- أستاذة جامعية-- أستاذ جامعي- طالب - طالبة
- ◀ تقوم المدربة/المدرّب بتقسيم ٣ مجموعات
- ◀ يطلب المدربة/المدرّب من كل مجموعة تناول دور معين وكتابة جدول الحياة اليومية خلال ٢٤ ساعة لهذا الدور
- ◀ تحديد ساعات العمل لكل من الرجل والمرأة
- ◀ تقوم كل مجموعة بعرض نتائج عملها
- ◀ نقاش جماعي، كيف تحسن الاداة؟







## تمرين النسب

هدف التمرين: التعرف على أدوات تحليل النوع الاجتماعي

زمن التمرين: ٢٥ دقيقة

الأسلوب التدريبي: عمل فردي

الأدوات المستخدمة: توزيع ٤ بطائق مختلفة الألوان لكل مشارك. عرض شريحة أداة تحليل أدوار النوع الاجتماعي

تعليمات التمرين

كتابة نسب توزيع الاعمال من كل مشارك لكل عنصر من عناصر أداة مصفوفة تحليل أدوار النوع الاجتماعي



## قائمة المصادر

المتوكل، إنطلاق، الأطر الأساسية لمفهوم النوع الاجتماعي وأهميته- ورقة عمل مقدمة للمعهد الوطني للعلوم الإدارية ضمن برنامج الحكم الرشيد نوفمبر 2016م.

العودي، حمود، النوع الاجتماعي والتنشئة الاجتماعية في اليمن - مجلة الاكليل عدد25 -ابريل -يونيو 2001م- وزارة الثقافة - صنعاء

الثور، صبرية، مفاهيم النوع الاجتماعي والتنمية «برنامج الكاميرا صوت الشباب ” سبتمبر 2015م- صنعاء

المطلس، عبده، الصور النمطية والنوع الاجتماعي في كتب القراءة والتربية الاجتماعية والوطنية في مرحلة التعليم الأساسي في اليمن - مركز البحوث والدراسات النسوية - صنعاء، سبتمبر 1999م.

مرجبة، إيناس، دليل التدريب على النوع الاجتماعي وحقوق المرأة - جمعية شباب العرب «ويليامز، س. دليل أوكسفام للتدريب على النوع الاجتماعي - دار المدى للثقافة والنشر - دمشق 2000م. بلدنا» ديسمبر 2006م

كتيب النوع الاجتماعي في الأعمال الإنسانية - نساء وفتيات وفتيان ورجال «احتياجات مختلفة - فرص متساوية» اللجنة الدائمة للمشاركة بين الوكالات مارس 2008م.

صندوق الأمم المتحدة الإنمائي للمرأة - مسرد مفاهيم ومصطلحات النوع الاجتماعي - مكتب غرب آسيا - 2000م.

الحقبة المرجعية في النوع الاجتماعي الوحدة الأولى/صندوق الأمم المتحدة الإنمائي للمرأة/مكتب غرب آسيا.

التغيير لتحقيق التنمية المستدامة - دليل تدريبي لدمج النوع الاجتماعي في البرامج التنموية والمؤسسات/ المنظمات - صندوق الأمم المتحدة الإنمائي «اليونيفيام» المكتب الإقليمي للدول العربية 2002م.

منظمة صناع الأمل - دور المرأة في التعامل مع النزاعات - اليمن 2017

الدليل الإقليمي للرصد والتوثيق في قضايا العنف القائم على أساس النوع الاجتماعي- نظرة للدراسات النسوية - أكتوبر 2016

الدليل التدريبي لمكافحة العنف على أساس النوع الاجتماعي في الحرب والسلام - اللجنة الاقتصادية والاجتماعية لغربي آسيا «الأسكوا» - مركز المرأة العربية للتدريب والبحوث «كوثر» - بيروت 2015

الهجرة والتغيير البيئي العالمي (2011) التحديات المستقبلية والفرص، فورسايت تقرير المشروع النهائي: الملخص التنفيذي، المكتب الحكومي للعلوم، لندن.

موجز الدليل التدريبي حول النوع الاجتماعي والتغير المناخي- الشركاء في إنتاج الدليل: UNDP، IUCN، ENERGIA، WEDO، GGCa

Maggie Humm, Gender Dictionary of feminist Theory-Ohio State University 1990

(16- Joon Scot “Gender: a useful Category of Historical Analysis” The American historical review, 1991-Dec)

17- Margot Badran, Gender Meaning, Uses & Discourses in PostUnification, Yemen, Yemen Times 19June-9 July 2000.

18- Antelak AL- Mutawakel- Gender & Writing of Waman’s Writings, Tilburg University, Press 2004.



القيادة النسوية  
1998





## رؤيتنا هي

ان تمتلك اليمن قيادات شابة فاعلة وماهرة من الذكور  
و الاناث يلعبوا دورا قياديا هاما في تنمية المجتمع  
والمساهمة في صنع عالم افضل